



# TYÖLLISYYSOHJELMA 2022–2025

Sotkamon kunta

## Arvoisa työllisyysohjelmaan perehtyvää!

Sotkamon kunnan työllisyysohjelma vuosille 2022–2025 asettaa askelmerkit laaja-alaiselle työllisyydenhoidon kehittämistyölle. Ohjelma noudattaa vahvasti Sotkamon kunnan kuntastrategian kärkiteemoja hyvinvointi edellä huomiseen, sujuvan saavutettavuuden Sotkamo ja elinvoiman vastuullinen vahvistaminen. Kunnan työllisyysohjelma tukee myös [Kainuun maakuntaohjelman 2022–2025](#) strategisia tavoitteita ja painopisteitä. Työllisyysohjelma ei ole niinkään työllisyyspalveluita esittelevä kokonaisuus, vaan se sisältää konkreettisia lupauksia, tavoitteita, menetelmiä sekä keinoja mitata niiden toteutumista.

Edessämme on isoja muutoksia koskien niin sosiaali- ja terveyspalveluita kuin myös TE-palveluita. Nykyinen maailmantilanne voi myös valitettavasti heikentää tai pysäyttää kokonaan työllisyyden hyvän kehityksen. Näiden muutosten ja tilanteiden tarkempia vaikutuksia kuntien elinvoimaan ja työllisyydenhoitoon on vielä vaikea arvioida. Siitä huolimatta työllisyysohjelma on laadittu varsin kunnianhimoiseksi. Ohjelma on tarkoitettu jatkuvaksi käytäntöön jalkautuvaksi toimenpideohjelmaksi, jonka suuntaviivoja tullaan tarkastelemaan ja tarvittaessa myös muuttamaan. Lisäksi on tärkeää ymmärtää, että kehittämistoimet eivät yksistään koske työllisyyspalveluita, vaan kehittämistoimenpiteiden toteutumisesta vastataan laajalla yhteistyöllä eri toimijoiden kesken ja poliittisella päätöksenteolla kokonaiskoordinaatio säilyttäen.

Sotkamon kunnan työllisyysohjelman laatimiseen ovat osallistuneet Sotkamon kunnasta työllisyyspalveluiden henkilökunta, etsivä nuorisotyö, Väliaseman yksilöohjaajat, työllisyysjaosto sekä kunnanvaltuutetut työryhmätyöskentelyn muodossa. Kuntastrategiatyöskentelyn yhteydessä kuultiin kuntalaisia mm. työllisyyteen ja kunnan elinvoimaan liittyen. Tämän ohjelman laadinnassa on huomioitu nuo kuntalaisilta saadut näkemykset. Lisäksi eri asiantuntijoiden joukko on kommentoinut tätä työllisyysohjelmaa laadinnan eri vaiheissa.

Maailma muuttuu ja elää koko ajan. Siksi on tärkeää myös työllisyydenhoidossa olla valmiuksia reagoida ketterästi muutoksiin, joita ympäröivä elämä tuottaa.

## Sisällysluettelo

Taustaa .....	1
Tolokusti Sotkamossa -ESR-hankkeen toimenpiteet ja tulokset .....	2
Tolokkia tukea ja osallisuutta -ESR-hankkeen toimenpiteet ja tulokset .....	3
Työllisyystilanteen kehitys Sotkamossa.....	4
Sotkamon kunnan työmarkkinatuen maksuosuuksien kehitys.....	4
Työllisyyden kuntakokeilu .....	5
Työllisyyspalveluiden nykytilakuvaus .....	6
Sotkamon kunnan työllisyydenhoidon henkilöstöresurssit .....	6
Uusi asiakaspalvelumalli.....	6
TE-palveluiden siirto kunnille vuonna 2025 .....	7
Työllisyyspalveluiden visio 2025.....	8
Työllisyyspalveluiden arvot .....	9
Työllisyyspalveluiden toiminta-ajatus .....	9
SWOT-analyysi 2022–2024 .....	10

## Taustaa

Kuntalain mukaan kunnan yleisenä tehtävänä on edistää asukkaidensa hyvinvointia ja alueensa elinvoimaa sekä järjestää asukkailleen palvelut taloudellisesti, sosiaalisesti ja ympäristöllisesti kestäväällä tavalla (Kuntalaki 410/2015). Kuntalaisten aktivoinnilla, osallisuuden kasvattamisella sekä työllistymisellä on tässä mielessä suuri merkitys.

Sotkamon kunnassa on strategisella tasolla kiinnitetty työllisyydenhoitoon huomiota vuodesta 2015 alkaen mm. työllisyysryhmän toiminnan käynnistämisen myötä. Strategisille linjauksille syntyi ilmeinen tarve työmarkkinatuen maksuosuuksien uudistuessa vuonna 2015. Uudistuksen myötä kuntien maksuosuusvastuu aikaistui koskemaan yli 300 päivää työmarkkinatukea saavia. Tavoitteena oli mahdollistaa pidemmän aikaa työttömänä olleiden henkilöiden pääsyä erilaisten aktivointitoimenpiteiden kautta työmarkkinoille. Useat kunnat lähtivät tuolloin kehittämään ns. vapaaehtoisuuteen perustuen omia palveluitaan kuntalaisten hyvinvoinnin ja pitkittyneen työttömyyden purkamiseksi. Tämä oli myös kuntatalouden näkökulmasta järkevää, sillä pitkittyneet työttömyysjaksot rasittivat työmarkkinatuen maksuosuuksina kuntien taloutta. Sotkamon kunnan osalta työmarkkinatuen maksuosuudet kasvoivat vuonna 2017 jopa lähemmäs 700 000 euroon.

Näiden strategisten linjausten myötä työllisyydenhoitoa on kehitetty Sotkamon kunnassa vuosien 2017–2021 aikana varsin tehokkaasti Euroopan sosiaalirahaston osarahoittaman kahden eri hankkeen avulla. Hankkeiden myötä kunnan tietoisuus Sotkamon alueen työllisyydenhoidon tilasta lisääntyi, ja samoin kunnan käsitys työllisyydenhoidon kehittämistarpeista parani merkittävästi. Myös kunnan rooli työllisyydenhoidon toimijakentässä on kokonaisuudessaan selkeytynyt. Voidaan todeta, että kunnan substanssiosaaminen on vahvistunut merkittävästi hankkeiden toimenpiteiden myötä. Tässä työllisyysohjelmassa on kuvattu hankkeiden toimenpiteet ja tulokset tiivistetysti.

Kunnanhallituksen tekemän päätöksen (21.09.2021 § 207) mukaisesti vuodesta 2015 asti toimineen työllisyystyöryhmän tilalle on perustettu työllisyysjaosto. Työllisyysjaoston kautta pyritään aiempaa vahvemmin edistämään kuntastrategian kautta syntyviä toimenpideohjelmia ja suunnitelmia. Lisäksi työllisyysjaosto laatii kuntastrategian pohjalta Sotkamon kunnan työllisyysohjelman. Jaosto toimii myös informatiivisena kanavana valmistelusta päätöksentekoon. Työllisyysjaosto tukee toiminnallaan työllisyydenhoidon kuntakokeilua ja tulevia uudistuksia. Jaosto toimii tarvittaessa ohjausryhmänä työllisyydenhoidon hankkeille. Työllisyysjaosto ei ole itsenäinen päätöksentekuelin, vaan toimii kunnan hallintosäännön (3. luku § 5) mukaisesti kunnanhallituksen alaisuudessa. Kunnanhallitus on päättänyt jäsenet jaostoon, johon kuuluu niin luottamushenkilöitä kuin viranhaltijoitakin. Työllisyysjaosto kokoontuu tiiviisti pohtimaan keinoja ja toimenpiteitä työllisyyden edistämiseksi sekä kuntalaisten palveluiden turvaamiseksi työllisyydenhoidon näkökulmasta.

## Tolokusti Sotkamossa -ESR-hankkeen toimenpiteet ja tulokset

Sotkamon kunta hallinnoi ja toteutti ESR-osarahoitteen Tolokusti Sotkamossa -työllisyydenhoidon hankkeen ajalla 1.8.2017 – 31.7.2020. Erinomaisten tulosten ja vaikuttavuuden ansiosta hankkeessa kehitetty toiminta loi perustan nykyisille työllisyyspalveluille.

Hankkeen pääasiallista kohderyhmää olivat yli 30-vuotiaat sotkamolaiset työttömyysuhan alla olevat ja työttömät työnhakijat, joiden työmarkkinoille pääsyä voitiin parantaa pääasiassa osaamista ja työmarkkinavalmiuksia vahvistamalla. Lisäksi hankkeen kohderyhmään kuuluivat alle 30-vuotiaat sotkamolaiset nuoret, jotka olivat edistettävissä kohti opintoja tai työtä. Kohderyhmää olivat myös eri työnantajat ja työllisyydenhoidon toimijat.

Hanke tavoitti yhteensä 213 kohderyhmäläistä, joista 109 (51 %) oli naisia ja 104 (49 %) oli miehiä. Hankkeen varsinaisiksi asiakkaiksi kirjattiin 113 henkilöä, joista 60 (53 %) oli naisia ja 53 (47 %) oli miehiä. Lopuille 100 henkilölle toteutui palveluohjaus mm. kuntoutus ja sosiaali- ja terveystyöpalveluihin.

Toimenpiteet kohdentuivat kolmeen keskeiseen osaan. Hankkeessa toteutettiin asiakastyötä, yritys yhteistyötä sekä työllisyydenhoidon tilan kartoitustyötä. Moni kuntalainen työllistyi hankkeen myötävaikutuksella ja myös montaa työnantajaa pystyttiin auttamaan. Hankkeen myötävaikutuksella syntyi 87 palkkatyösuhdetta (yksityinen sektori 33, julkinen sektori 44 ja 3. sektori 10). Työnantajat saivat hankkeesta tukea työttömien työllistämiseen ja hankehenkilöstöä kulkemaan rinnalla työllistämisen nivelvaiheissa. Yrityksissä oleva potentiaalinen työ konkretisoitui työpaikoiksi.

Hankkeen avulla tiivistettiin työllisyydenhoidon palveluiden yhteyttä kunnan eri toimialojen kanssa. Hankkeen myötä työllisyyden edistäminen otettiin osaksi kuntastrategiaa, laajaa hyvinvointikertomusta sekä ennaltaehkäisevää päihdetyötä. Sotkamolaisen työllisyydenhoidon kehittämisen sekä eri työllisyydenhoidon toimijoiden roolien selkiytymisen osalta hanke toimi eräänlaisena esiselvityshankkeena tuoden esiin Sotkamon työllisyydenhoidon silloisen nykytilanteen vahvuuksineen ja kehittämisen kohteineen. Kunnan rooli on merkittävä erityisesti edunvalvonnan näkökulmasta kuntalaisten palveluiden turvaamiseksi.

Lisätietoa hankkeen toimenpiteistä ja tuloksista saa [hankkeen esittelyvideolta](#) sekä [hankkeen toteutuksen ja loppuraportin tiivistelmästä](#).

## Tolokkua tukea ja osallisuutta -ESR-hankkeen toimenpiteet ja tulokset

Sotkamon kunta hallinnoi ja toteutti toisen ESR-rahoitteen työllisyshoidon hankkeen vuosina 2019–2021. Tolokkua tukea ja osallisuutta -hankkeen tuloksena syntyi matalan kynnyksen Toimintakeskus Ratatielle (8A) Sotkamoon. Hankkeessa kehitettiin erilaisia yksilö- ja ryhmävalmennusten sisältöjä sekä lisättiin merkittävästi matalan kynnyksen työtoimintaa Sotkamossa. Erinomaisten tulosten ja vaikuttavuuden ansiosta hankkeessa kehitetty toiminta jatkui kunnan omana toimintana 1.1.2022 alkaen.

Hankkeen aikana tavoitettiin yhteensä 85 kohderyhmäläistä, joista 60 kohderyhmäläistä (70 %) oli miehiä ja 25 kohderyhmäläistä (30 %) oli naisia. Toteutuneeseen asiakasmäärään voi olla tyytyväinen, sillä korona-aika vaikutti myös asiakasohjaukseen.

Suurimmalla osalla hankkeen kohderyhmäläisistä oli pitkään jatkuneita tunnistamattomia toiminta- ja työkykyyn vaikuttavia erilaisia sosiaalisia ja terveydellisiä haasteita pitkittyneen työttömyyden taustalla. Ryhmä- ja työtoiminnot toimivat hyvinä välineinä kohderyhmäläisten toiminta- ja työkyvyn, vahvuuksien kuin myös kehittämisen kohteiden tunnistamiseksi.

Hankkeen kohderyhmälle suunnatun kyselyn perusteella lähes 80 % vastanneista koki saaneensa hankkeen myötä mahdollisuuden tavata ihmisiä ja luoda uusia sosiaalisia kontakteja, lähes 70 % koki saaneensa tekemistä omaan arkeen ja lähes 40 % oli saanut lisää tietoa omasta toimintakyvystä. Merkittävä osa hankeosallistujista koki myös saaneensa lisää itseluottamusta ja mahdollisuutta vaikuttaa omiin asioihinsa.

Toimijoilta saadun palautteen perusteella kehitetty toiminta vastasi palvelutarjontaan, mitä aiemmin Sotkamossa ei ole ollut muutoin tarjolla. Toiminta paransi osallistujien elämänhallintaa vertaisuuden kokemusten ja omien vahvuuksien löytämisen myötä, ehkäisi syrjäytymistä, edisti kuntalaisten hyvinvointia ja vahvisti osallisuutta. Lisäksi hanke mahdollisti työllistämisen polkuja ja tuki osaamisen vahvistumista. Toimintakeskus koettiin paikkana, jossa voidaan konkreettisesti arvioida asiakkaan toiminta- ja työkykyä ja vastata myös oppivelvollisuuden laajentumisen tarpeisiin. Kyselyn tuloksia voidaan mitään merkittävänä hankkeen välittöminä tuloksina.

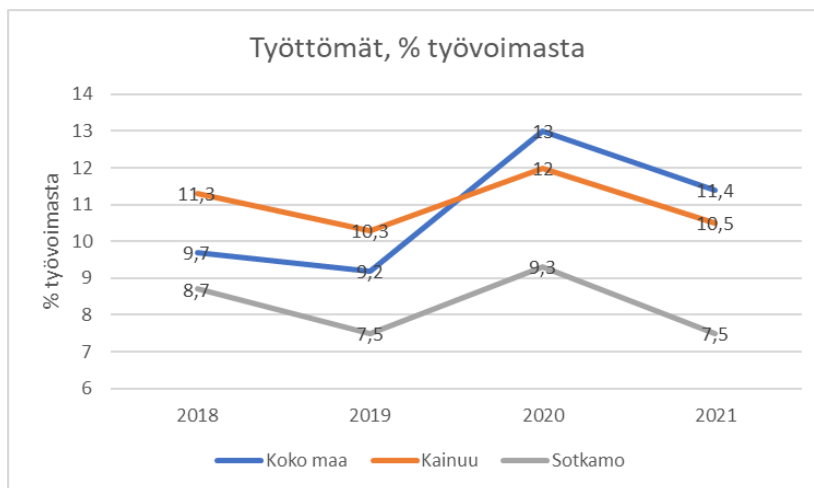
Hankkeelle ei ollut asetettu hankesuunnitelmassa tavoitteita kohderyhmän työllistymisen osalta, joten hankkeen erinomaisena tuloksena voidaan pitää sitä, että 9 kohderyhmäläistä siirtyi hankkeesta palkkatyöhön, 7 aloitti opiskelun ja 7 eteni muihin työllistymistä edistäviin palveluihin.

Hankkeen aikana moniammatillinen yhteistyö tiivistyi erityisesti TE-palveluiden järjestäjien sekä Kainuun soten aikuissosiaalityön kanssa. Yhteistyö 3.sektorin toimijoiden kanssa oli merkityksellistä, sillä yhteistyön erilaiset muodot tarjosivat hankeosallistujille osallisuutta, uusia kokemuksia ja mielekkäitä työtehtäviä. Myös yhteistyö kunnan eri toimialojen kanssa oli tärkeässä roolissa. Oppilaitosten kanssa tehtävää yhteistyötä kehitettiin hankeaikana, ja kehittämistyö toivon mukaan realisoituu tulevina vuosina käytännön toimenpiteiksi. Ostopalveluna toteutunut psykososiaalinen tuki oli hankkeen yksi parhaimmista anneista.

Lisätietoa hankkeen toiminnasta ja tuloksista saa [hankkeen esittelyvideolta](#) sekä [hankkeen toteutuksen ja loppuraportin tiivistelmästä](#).

## Työllisyystilanteen kehitys Sotkamossa

Kainuussa oli vuoden 2021 lopussa 3 335 työtöntä työnhakijaa, joista sotkamolaisia oli 318. Poikkeustilannetta edeltävään vuoden 2019 joulukuun loppuun verrattuna Kainuussa työttömiä oli 212 henkeä vähemmän (-6 %). Samalla tarkastelujaksolla Sotkamossa työttömien määrä väheni 42 henkeä (13.21 %). Prosentuaalisesti tarkasteltuna pienentyminen kahden vuoden takaisesta oli kolmanneksi suurinta koko maassa. Koko maassa työttömyys pieneni vuoden takaisesta 23 % ja kasvoi kahden vuoden takaisesta 7 % (Kainuun työllisyyskatsaus joulukuu 2021) Vuosittaisia keskiarvoja vertailtaessa Sotkamossa työttömien osuus työvoimasta on koko maata ja Kainuuta selkeästi pienempi. Myönteinen kehitys on jatkunut koronapandemiasta huolimatta.



Työvoiman kysyntä oli Kainuussa vuonna 2021 ennätysellistä ja vuonna 2022 kysyntä jatkaa kasvuaan. Uusia avoimia työpaikkoja ilmoitettiin vuonna 2021 yli 80 % enemmän verrattuna vuoteen 2020. Eniten paikkoja ilmoitettiin rakennus-, korjaus- ja valmistustyöntekijöille, palvelu- ja myyntityöntekijöille sekä ryhmälle muut työntekijät eli esimerkiksi siivoojille ja eri alojen avustaville työntekijöille.

## Sotkamon kunnan työmarkkinatuen maksuosuuksien kehitys

Sijoittuminen työelämään ja työmarkkinoille vaikeutuu jo kolmen kuukauden työttömyyden jälkeen. Pelkän työpaikan puuttuminen ei kuitenkaan selitä työttömyyden pitkittymistä. Työttömyyden taustalla on usein muita juurisyytä kuten koulutuksen puute tai koulutuksen vanhentuminen, terveydelliset rajoitteet, elämäntapaan tai elämänhallintaan liittyvät vaikeudet sekä oman motivaation puuttuminen. Yleisellä tasolla työttömyyden esteet koskettavat kaikkia ikäryhmiä, mutta on selvää mitä vanhemmasta henkilöstä on kysymys, sitä moninaisempia työllistymisen esteet ovat.

Näihin palvelutarpeisiin vastaamiseksi tarvitaan usein eri viranomaisten välistä yhteistyötä ja palvelujen tarjoamista oikea-aikaisesti. Nykyään vain pieni osa asiakkaista on suoraan TE-palveluiden toimenpitein autettavissa työmarkkinoille.

On merkille pantavaa, että kunnan alkaessa panostaa työllisydenhoitoon (ESR-hankkeet ja työllisyyden kuntakokeilu, yritys yhteistyö sekä kunnan työllistämistoimet) hyvän työllisyystilanteen rinnalla, on sillä ollut suuri vaikutus työmarkkinatuen maksuosuuksien taittumiseen. Kunnan osarahoittaman työmarkkinatuen osuutta on saatu pienenemään viidettä vuotta peräkkäin. Vuodesta 2017 vuoteen 2021 työmarkkinatuen

maksuosuus on pienentynyt yli 36 %. Vuonna 2021 kunnan osarahoittaman työmarkkinatuen osuus oli yht. 440 000 €, kun vuonna 2020 osuus oli yht. 470 000 €. Kustannukset vähenivät edelliseen vuoteen verrattuna noin 30 000 €. Vuoden 2021 tulos olisi ollut entistäkin parempi, mutta kuntaosuutta kasvatti korona-aikana yrittäjille maksettu työttömyysetuus. Tämä on vaikuttanut myös vuoden 2020 työmarkkinatuen maksuosuuteen.



## Työllisyyden kuntakokeilu

Sanna Marinin johtaman hallituksen työllisyystavoitteisiin pyritään hakemaan ratkaisuja uudistamalla työllisyydenhoidon järjestämisvastuita ja palveluita. Sen myötä työllisyyden kuntakokeilut käynnistyivät 1.3.2021. Valtakunnallisesti kuntakokeiluihin osallistuu yhteensä 25 kokeilualueetta ja ne muodostuvat 118 eri kunnasta. Kainuun kuntakokeilualueen muodostavat kaikki muut kunnat pl. Puolanka.

Kuntakokeilussa osa TE-toimiston asiakkaista on siirtynyt kuntien asiakkaiksi ja kunta vastaa kohderyhmän TE-palveluiden järjestämisestä. Kokeiluihin ohjataan kokeilualueilla ne työttömät ja työvoimapalveluissa olevat työnhakijat, jotka eivät ole oikeutettuja ansiopäivärahaan. Lisäksi kohderyhmään kuuluvat kaikki alle 30-vuotiaat työnhakijat sekä kaikki maahanmuuttajat ja vieraskieliset, jotka ovat joko työttömänä tai työvoimapalveluissa. Kokeilukunta vastaa näiden asiakasryhmien julkisten työvoima- ja yrityspalveluiden TE-palveluista.

Työllisyyden kuntakokeiluissa tärkein kehittämisteema on työvoimapalvelujen asiakaslähtöisyyden ja henkilökohtaisuuden vahvistaminen. Kehittämistyötä tarvitaan purkamaan toimimattomat päällekkäiset palvelut ja rakentamaan ajanmukaiset, vaikuttavat sekä kustannustehokkaat palveluprosessit vähentämään ja ennaltaehkäisemään työttömyyttä. Haasteena ei ole niinkään työllisyydenhoidon varojen ja palveluiden niukkuus, vaan päällekkäiset palvelurakenteet sekä resurssien epäjohtomukainen kohdentuminen. Tavoitteena on yhteensovittaa kunnan omia resursseja kuten koulutus-, sosiaali- ja terveystyöpalveluita kunnan työllisyyspalveluihin (hakukirje VN/7809/2019). Näin ollen kuntalaisten työllistymistä tuetaan ja työnantajia autetaan työllistämään.

Toinen tärkeä teema on valtion ja kuntien voimavarojen yhdistäminen työllisyyden edistämiseksi. Kokeilun yhtenä tavoitteena on arvioida, tarjoaako kunta toimijana näihin uusiin mahdollisuuksiin. Kuntien toivotaan kehittävän lakisääteisten palvelujen rinnalle omia palveluita oman alueen työnhakijoiden ja työnantajien tarpeista käsin. Tavoitteena on pilotoida kuntien erilaisia tapoja tarjota työllisyyspalveluja ja hakea niistä parhaat käytännöt palvelurakenteiden uudistamiseksi.

[Laki työllisyyden edistämisen kuntakokeilusta ja lain muuttamisesta koskien kuntakokeilujen kestoa.](#)



## Työllisyyspalveluiden nykytilakuvaus

Työllisyyspalvelut ovat olleet osa kunnan peruspalveluita vuodesta 2022 alkaen. Sotkamon kunnan työllisyyspalvelut ovat osa kunnan elinvoimapaalveluita ja toimivat kunnanhallituksen alaisuudessa. Työllisyyspalveluissa palvelee henkilöasiakkaiden lisäksi työnantajia, hoidetaan kunnan työllistämistoimintaa sekä kehitetään toimijaverkoston kanssa palveluita vastaamaan palvelutarvetta.

Työllisyyden kuntakokeilu	Työnhakijoiden työllistymisen polkujen edistäminen tarjoamalla TE-palvelut paikallisesti, monialainen yhteispalvelu (TYP-palvelu)
Työllistämistoiminta	Lakisääteinen veloitetyöllistäminen, kunnan palkkatuella työllistäminen, työkokeilu ja kuntouttavan työtoimintapaikkojen organisoiminen
Työnantajapalvelut	Yritysyhteistyö, palkkatuki- ja starttiraha asiat (TE-palvelut), Sotkamon kunnan kuntalisän myöntäminen, rekrytointituki, työhönvalmennus
Osaamisen vahvistaminen	Opintojen suorittamisen tuki, opinnollistaminen, oppisopimuskoulutus, oppilaitosyhteistyö, hankeyhteistyö
Osallisuus ja kuntoutuminen	Yksilö-, ryhmä- ja työtoiminnan järjestäminen Toimintakeskuksella, monialainen yhteistyö

## Sotkamon kunnan työllisyydenhoidon henkilöstöresurssit

Kainuun työllisyyden kuntakokeilualueen kunnissa on omat toimipisteensä. Sotkamossa työskentelee viisi työllisyysohjaajaa, joista neljä on Sotkamon kunnan työntekijöitä. Yksi työllisyysohjaajista on TE-toimistosta siirtynyt valtion osoittama resurssi (1 htv).

Kainuun alueen eri toimipisteissä työskentelevien resurssien lisäksi Kainuun työllisyyden kuntakokeilussa työskentelee yhteisesti valtion osoittamia resursseja kuten psykologi, johtava asiantuntija, kaksi vieraskielisten työllisyysohjaajaa sekä alueiden muita yhteisiä työllisyysohjaajia kaksi.

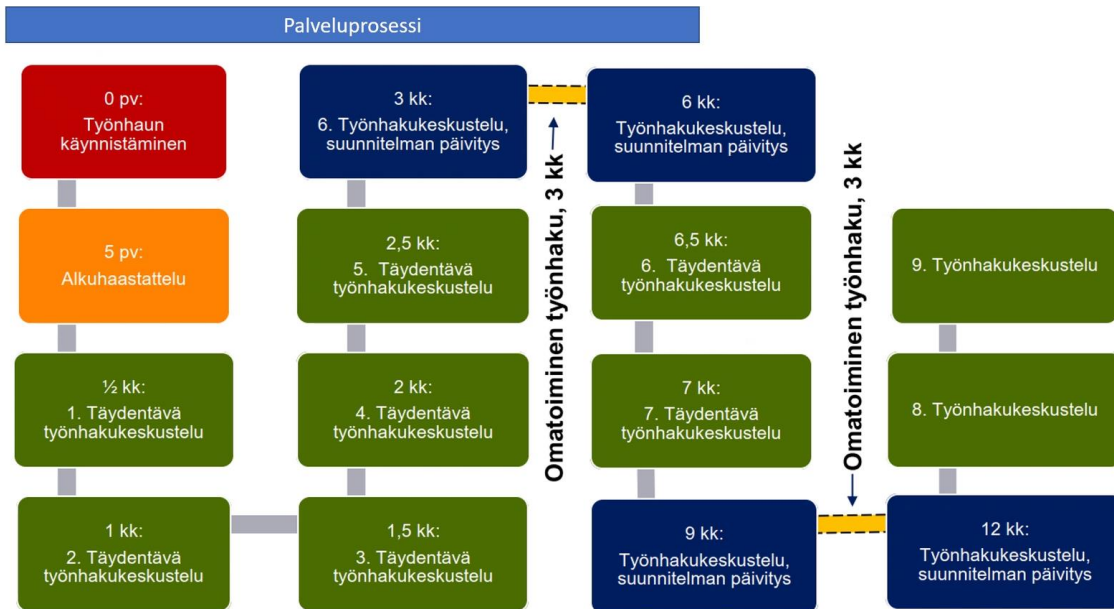
Toimintakeskuksessa työskentelee yksi työllisyysohjaajista ja hänen lisäksi yksi vakituinen ohjaaja sekä kolme määräaikaista osa-aikaista tuella palkattua ohjaajaa.

Kunnanjohtaja toimii työllisyyspalveluiden hallinnollisena esihenkilönä. Työllisyysasiantuntija on työllisyysohjaajien ja toimintakeskuksen ohjaajien työnjohdollinen esihenkilö.

## Uusi asiakaspalvelumalli

TE-toimistot ja kuntakokeiluun osallistuvat kunnat ottivat 2.5.2022 käyttöön uuden työministeriön linjaaman asiakaspalvelumallin. Asiakaspalvelumallissa työnhakija hakee työtä omatoimisesti ja saa työnhakuunsa yksilöllistä tukea entistä aikaisemmassa vaiheessa ja tiiviimmin. Työnhakijan on haettava lähtökohtaisesti neljää työmahdollisuutta kuukaudessa, jotta oikeus työttömyysturvaan säilyisi. Lisäksi asiakas päättää itse, mitä töitä hakee. Työttömyysturvan seuraamuksia lievennettiin ja porrastettiin uuden mallin myötä.

Uuden asiakaspalvelumallin tavoitteena on tarjota yksilöllisempää valmentavaa palvelua asiakkailleen auttamalla konkreettisesti asiakasta tekemään omia valintoja ja toimia työllistymisensä edistämiseksi. Työttömyysturvan edellytysten seuranta kuuluu osaksi työnhakukeskusteluja, mutta valmentavalle työlle toivotaan jäävän nykymallissa enemmän sijaa, mikä vaatii myös resurssointia.



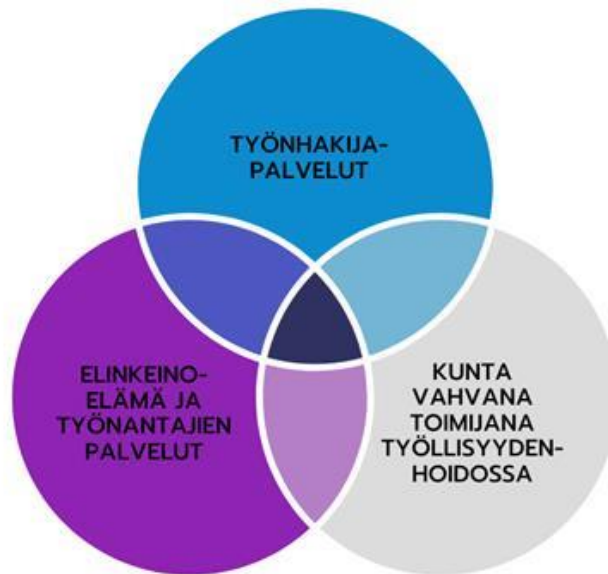
## TE-palveluiden siirto kunnille vuonna 2025

Sanna Marinin johtama hallitus linjasi kevään 2021 puoliväliriihessä TE-palveluiden siirrosta kunnille. Linjaus liittyy hallitusohjelman työllisyystavoitteeseen ja kuntien vastuun vahvistamiseen työllisyyspalveluissa. TE-palvelut on tarkoitus siirtää kuntien vastuulle vuoden 2025 alussa. Työllisyyden kuntakoikeilut jatkuvat siirtymiseen asti.

Uudistuksen tavoitteena on palvelurakenne, joka edistää parhaalla mahdollisella tavalla työntekijöiden nopeaa työllistymistä ja lisää työ- ja elinkeinopalvelujen tuottavuutta, saatavuutta, vaikuttavuutta ja monipuolisuutta. Lisäksi TE-palvelujen siirron kunnille uskotaan tuovan palvelut lähemmäksi asiakkaita. Kun työllisyyspalvelut, kunnan koulutuspalvelut sekä elinkeinopalvelut ovat saman järjestäjän vastuulla, tukevat palvelut nopeamman työllistymisen tavoitetta. Kunnilla on hyvät lähtökohdat tarjota asiakkaille kohdennettuja ja paikallisten työmarkkinoiden tarpeisiin sopivia palveluja.

Siirron yhteydessä kunnille luodaan rahoitusmalli, joka kannustaa kuntia kehittämään toimintaansa työllisyyttä edistäväksi siten, että uudistuksella saavutetaan valtakunnallisesti 7 000–10 000 lisätyöllistä. Uudistuksessa huomioidaan palvelujen yhdenvertainen saatavuus. Myös kielellisten oikeuksien toteutuminen ja heikommassa työmarkkina-asemassa olevien palvelut turvataan. Uuden asiakaspalvelumallin aloituksen ja TE-palvelujen siirron valmistelun rinnalla hallitus valmistelee useita muita työnhakijoiden palveluja parantavia ja työllisyyttä edistäviä uudistuksia, kuten digitaalisten TE-palvelujen uudistusta. Positiivinen työllisyysvaikutus syntyy näiden uudistusten yhteisvaikutuksesta.

## Työllisyyspalveluiden visio 2025



### ● TYÖNHAKIJAPALVELUT

Asiakkaat voivat asioida henkilökohtaisesti fyysisesti Sotkamossa. Työllisyyteen liittyvät palvelut ja toiminnot ovat sisällöltään asiakkaiden palvelutarpeen mukaisia. Työttömyyden sijaan hoidetaan työllisyyttä.

### ● ELINKEINOELÄMÄ JA TYÖNANTAJIEN PALVELUT

Yrityksillä riittää osaavaa työvoimaa koulutuksen, elinkeinoelämän sekä hyvinvointipalveluiden ekosysteemin kehityksen tuloksena. Työvoima liikkuu yli kuntarajojen ja työperäiseen maahanmuuttoon suhtaudutaan myönteisesti. Yrityksissä oleva potentiaalinen työ konkretisoituu työpaikoiksi helppojen, nopeiden ja näppärien työnantajapalveluiden avulla. Kunta ja alueen yritykset tarjoavat nuorille oppimisympäristöjä ja mahdollisuutta koulutukseen ja työhön.

### ● KUNTA VAHVANA TOIMIJANA TYÖLLISYYDENHOIDOSSA

Aktiivisella työllisyydenhoidolla on paljon erilaisia inhimillisiä vaikutuksia pelkkien eurojen sijaan. Osallisuuden myötä kuntalaisten hyvinvointi paranee: yksilö pääsee kehittämään itseensä, tuntee ja kokee yhteisöllisyyden ja kuuluvuuden tunnetta, saa rytmiä arkeen ja voi kokea olevansa yleisesti hyödyksi. Pitkällä aikavälillä tämä tuo säästöjä korjaavien palveluiden osalta ja toimii parhaimmillaan hyvänä ennalta ehkäisevänä toimena.

Kunnan vahva panostus työllisyydenhoitoon ja sen resursseihin näkyy investointina kuntalaisten hyvinvointiin, kunnan palveluiden saatavuuteen ja ennaltaehkäisevään työhön, elinvoimaan ja tulevaisuuteen. Vahvuutena pienen elinvoimaisen kunnan vahva toimijuus ja matala hallinto.

## Työllisyyspalveluiden arvot

### Kaukoviisuus

- Mahdollisuuksien näkeminen asiakkaassa ja niiden sanoittaminen, inhimillisen toivon luominen ja ylläpitäminen haastavissakin tilanteissa.
- Mahdollisten haasteiden ennakoointia ja niiden tiedostamista yhdessä asiakkaan kanssa. Eri skenaarioiden miettiminen.
- Osaavan työvoiman saaminen, mukaan lukien työperäinen maahanmuutto.
- Oppisopimustyösuhteiden edistäminen alueen työnantajien kanssa.
- Koulutuspalveluiden kanssa erilaisten opiskelumuotojen rakentaminen Sotkamoon esim. etäyhteyksien kautta.

### Vastuullisuus

- Viranomaistyön läpinäkyvyys
- Asiakslähtöinen, ammatillinen sekä kannustava työote
- Työllisyyspalveluiden asiakastyön hyvä laatu
- Huomioidaan asiakkaan koko elämäntilanne ja sen vaikutus työllistymiseen
- Asiakkaiden työllistymissuunnitelmat sille tasolle, että asiakas tietää mitä häneltä edellytetään ja mitä tapahtuu seuraavalla kerralla. Suunnitelmat voimaan vain tarpeellisen ajan.
- Ystävällinen, avoin puhe siitä, mitä asiakkaan valinnat tarkoittavat käytännössä. Motivoidaan asiakkaita ottamaan itse vastuuta omasta hyvinvoinnistaan ja tulevaisuuden suunnittelusta.

### Lapsiystävällisyys

- Vanhempien työllistyminen on parasta ennaltaehkäisevää työtä.
- Perhevapailta takaisin työelämään, tukea työnhakuun ja urasuunnitteluun. Siirtymä sujuvaksi työelämään ja uuteen arkeen.
- Nuorten alle 25-vuotiaiden työllistymisen tukeminen. Nuorille löytyy työ, opiskelupaikka tai muu palvelutarpeen mukainen palvelu ensimmäisten 3 kk aikana työnhaun aloituksesta.
- Alkukartoituksen yhteydessä kartoitetaan työ, koulutus, osaaminen, sosiaalinen tilanne, terveys. Lapset puheeksi, mitä perheellenne kuuluu? Puuttuminen vanhempien mielenterveys- ja päihdeongelmiin.
- Lapset aina tervetulleita vanhempien mukana asiointiajoille. Huomioidaan tilaratkaisuissa.

## Työllisyyspalveluiden toiminta-ajatus

Kuntalaisten työllistyminen on parasta ennaltaehkäisevää työtä. Työllisyyspalveluiden pääasiallinen tavoite on, että työnhakija-asiakkaiden työttömyys päättyy ensimmäisen 3 kk:n aikana työllistymiseen, yrittäjyyteen, opiskeluiden aloittamiseen tai palveluun. Lisäksi työmarkkinoille jo ehtineitä autetaan entistä voimakkaammin etsimään ja löytämään töitä.

Osaavan työvoiman turvaamiseksi Sotkamossa tarvitaan laajaa yhteistyötä päättäjien, kunnan eri toimialojen, koulutusten järjestäjien sekä alueen muiden toimijoiden kanssa opiskelumahdollisuuksien kehittämiseksi sekä myönteisen ilmapiirin luomiseksi työperäistä maahanmuuttoa ajatellen.

Sotkamon kunnan työllisyydenhoidon mallissa panostetaan merkittävästi aktiivitoimiin ja henkilökohtaiseen palveluun sekä korostetaan kuntapohjaisuutta. Malli kohdentaa riittävät resurssit yritysten työllistämisedellytysten luomiseksi sekä kuntalaisten valmentamiseen kohti työtä, yrittäjyyttä sekä opiskelua.

*”Kokeillaan rohkeasti uusia toimintatapoja, ravistellaan vanhoja.”*

## SWOT-analyysi 2022–2024

SWOT-analyysin avulla pyritään hahmottamaan kokonais kuvaa ja ymmärtämään miten vahvuuksia voidaan käyttää hyväksi, miten heikkoudet muutetaan vahvuuksiksi, miten tulevaisuuden mahdollisuuksia hyödynnetään ja miten uhat vältetään. Tuloksena on syntynyt tämä työllisyysohjelma, joka antaa selkeät suuntaviivat valtuustokaudelle 2022–2024.

<p><b>Vahvuudet:</b></p> <ul style="list-style-type: none"> <li>- Elinvoimainen kunta</li> <li>- Työpaikkojen määrä Sotkamossa ja Kainuussa</li> <li>- Poliittinen tuki työllisyshoidolle</li> <li>- Kunnan oma resursointi työllisyyspalveluihin ja yritys yhteistyöhön</li> <li>- Kuntakokeilussa valtakunnallisesti tarkasteltuna kohtuulliset asiakasmäärät</li> <li>- Henkilökohtainen palvelu</li> <li>- Vaihtoehtoja palveluissa</li> <li>- Hankkeet</li> <li>- HYTE työ</li> <li>- Kainuun kuntien keskinäinen hyvä yhteistyö</li> </ul>	<p><b>Heikkoudet:</b></p> <ul style="list-style-type: none"> <li>- Terveystieteiden tämänhetkiset resurssit ja palvelut toiminta- ja työkyvyn arvioimiseksi ja tueksi</li> <li>- Palveluiden pirstaleisuus</li> </ul>
<p><b>Mahdollisuudet:</b></p> <ul style="list-style-type: none"> <li>- Hyvinvointialueiden palveluiden kehittäminen yhteistyössä työkyvyn tuen palveluiden osalta</li> <li>- Moniammatillinen yhteistyö</li> <li>- Yhteistyömuotojen kehittäminen eri toimijoiden kesken</li> <li>- TE-palveluiden siirto kuntiin</li> <li>- Työperäinen maahanmuutto/ vieraskielisten työllistäminen</li> </ul>	<p><b>Uhat:</b></p> <ul style="list-style-type: none"> <li>- Maailmantilanteen ja -talouden vaikutus työllisyyteen</li> <li>- Yritysmäärän heikkeneminen</li> <li>- Yritysten toimintaedellytysten heikkeneminen</li> <li>- Työttömyyden äkillinen kasvu</li> <li>- Henkilöstön jaksaminen jatkuvassa muutoksessa</li> <li>- Itsehallinnon toimintaedellytysten poistuminen isäntäkuntamallin myötä</li> <li>- Työllisten kantokyvyn heikkeneminen väestön ikääntyessä</li> </ul>

HYVINVOINTI EDELLÄ HUOMISEEN				
Lupaus 2025	Tavoite	Toimenpiteet	Mittarit	Vastuutaho
Työttömien määrä vähenee kaikissa ikäluokissa ja asiakasryhmissä.	Työttömyys päättyy pääsääntöisesti ensimmäisen 3 kk:n aikana joko koulutukseen, työllistymiseen tai palveluun osallistumiseen.	Tehdään yhä systemaattisemmin ohjausta työhön, koulutukseen tai asiakkaan palvelutarpeen mukaisiin palveluihin. Seurataan ja tuetaan toimenpiteiden toteutumista vastuullisesti yhdessä toimijaverkoston kanssa.	Työttömien työnhakijoiden osuus työvoimasta enintään 4 %. (v.2021 7,5 %)  Kuntakokeilun Sotkamon kokeilutoimiston asiakasvirta yli 3kk työttömyyteen enintään 25 % (v. 2021 55,7 %)  Pitkäaikaistyöttömien määrän keskiarvo alle 25 henkilöä vuodessa (v.2021 63 henkilöä)	Työllisyyspalvelut TE-toimisto Kunnan eri toimialat Yritykset Julkinen ja 3. sektori Hyvinvointialue
		Kunnan eri toimialat, yritykset, julkinen ja 3. sektori tarjoaa työllistämistä edistäviä mahdollisuuksia kuntalaisille mm. työkokeilupaikat.  Kunta palkkaa palkkatuetulla osatyökykyisiä, pitkäaikaistyöttömiä sekä nuoria. Osallisuutta ja osaamista vahvistetaan työllä.	Kuntakokeilun Sotkamon kokeilutoimiston kohderyhmän aktiivointiaste eri ikäluokissa yli 50 % (vuonna 2021 36,7 %)  Sotkamon kunnalla palkkatuella työllistettyjen määrä/vuosi	Poliittiset päättäjät Työllisyyspalvelut Kunnan eri toimialat Yritykset Julkinen ja 3. sektori
	Nuorisotyöttömyyttä (alle 25-v.) ei ole Sotkamossa vuoden 2025 jälkeen.	Syrjäytymisvaarassa olevat nuoret tunnistetaan varhaisemmassa vaiheessa. Oppivelvollisille nuorille tarjotaan vaihtoehtoja opiskelun tueksi (esim. työpajat). Työnhakijana oleville nuorille löytyy työllistymistä edistävä palvelu, koulutus tai työ 3kk sisällä työnhaun aloituksesta.	Oppivelvollisuuden toteutumisen seuranta Nuorten alle 25-v. työttömien lukumäärä 0 vuonna 2025 (v. 2021 keskiarvo 47 henkilöä) Nuorten aktiivointiaste 100 % (v. 2021 31,2 %)	Poliittiset päättäjät Sivistyksen toimiala Koulutuspalvelut Työllisyyspalvelut Hyvinvointialue
	Työmarkkinatuen maksuosuudet pienenevät vuosittain vuoden 2025 alkuun mennessä.	TE-palveluiden työllistymistä edistäväillä palveluilla vaikutetaan työmarkkinatuen maksuosuuksiin. Vaikutusmahdollisuudet tulee tarkastella uudelleen v. 2025.	Työmarkkinatuen maksuosuudet (vuonna 2021 430 000 euroa)	Työllisyyspalvelut TE-toimisto Kunnan eri toimialat Yritykset Julkinen ja 3. sektori
	Työkyvyntuen malli on otettu käyttöön.	Hyvinvointialueen kanssa tehdään tiivistä yhteistyötä sosiaali- ja terveystyökyvyntuen mallin juurruttamiseksi.	Pilotoinnin eteneminen (hyvinvointialue)	Poliittiset päättäjät Työllisyyspalvelut Hyvinvointialue

## SUJUVAN SAAVUTETTAVUUDEN SOTKAMO

Lupaus 2025	Tavoite	Toimenpiteet	Mittarit	Vastuutaho	
Työllisyyspalvelut toteutetaan fyysisesti Sotkamossa ja uusia ketteriä toimintamalleja kehitetään. Sotkamon kunnassa toimii elinvoimaisuutta tukevat kattavat työllisyyspalvelut työnhakijoille ja työnantajille. Asiointi palveluissa on sujuvaa ja asiakkaan palvelutarpeen huomioivaa.	TE-palveluita koskeva uudistus toteutuu onnistuneesti ja fyysinen toimipiste sijaitsee Sotkamossa 2025.	TE- palveluiden uudistamisen suunnittelussa huolehditaan, että asiakaspalvelupisteet toteutuvat kunnissa fyysisinä toimipisteinä vuodesta 2025 alkaen.	TEPA 2024 uudistuksen valmistelun edistyminen	Valmistelun työryhmä Poliittiset päättäjät Kunnanjohtaja Työllisyysasiantuntija	
	Työnhakija-asiakkaat pääsevät nopeasti keskustelemaan oman työllisyysohjaajan kanssa. Henkilökohtaisia tapaamisia järjestetään tiiviisti asiakkaan palvelutarpeen mukaisesti. Työllisyysohjaajalla on resurssia valmentaa ja auttaa asiakasta työllistymisen polulla.	Asiakasmääriä ja erityisesti asiakkaan asioiden käsittelyyn menevää aikaa seurataan säännöllisesti ja kohdennettuihin palvelutarpeisiin resursoidaan riittävästi ja vastuullisesti.	Kuntakokeilussa on enintään 80 asiakasta /virkailija vuosina 2021–2024 huomioiden asiakkaiden palvelutarve. Vuonna 2025 TE-palveluiden siirron myötä tavoitellaan samaa.	Työllisyyden kuntakokeilun työhyvinvointia mittaavat tulokset	Poliittiset päättäjät Kunnanjohtaja Työllisyysasiantuntija Työterveyshuolto
	Asiakaskokemukset ovat myönteisiä niin kuntakokeilun kuin Toimintakeskuksen toiminnan osalta.	Asiakastyytyväisyyttä mitataan Kainuun työllisyyden kuntakokeilun osalta valtakunnallisten menetelmien avulla. Lisäksi Sotkamon kunta kerää asiakaspalautetta Toimintakeskuksen toiminnasta puolivuositain.	Asiakaspalautekyselyiden tulokset	KEHA-keskus Työllisyyspalvelut	
Aineistojen ja tiedon saavutettavuutta kehitetään ja lisätään erityisesti digitaalisia ratkaisuja kuntakonsernin aikataulun mukaisesti.	Työllisyyspalveluiden aineisto on saavutettavissa eri muodoissa. Työntekijöiden työskentelytavat ovat joustavia.	Työllisyyspalveluiden käytössä olevien aineistojen saavutettavuutta edistetään digitaaliseen muotoon ja etsitään tehokkaampia työskentelytapoja henkilöstölle.	Saavutettavissa oleva aineisto digitaalisessa muodossa viimeistään vuoden 2025 aikana Nettisivut päivitetty Sähköinen allekirjoitus käytössä Sähköinen arkisto käytössä	Työllisyyspalvelut Hallinnon toimiala	
	Asiakaspäätteet ovat asiakkaiden käytössä työllisyyspalveluiden eri toimipisteissä. Asiakaspalvelutilat tukevat sähköistä asiointia.	Huomioidaan asiakaspäätteiden hankinta resurssiviisaasti.	Vähintään yksi päätelaite/toimitila	Työllisyyspalvelut	
	Työllisyyspalveluiden käytössä olevat tilat ovat helposti saavutettavissa.	Työllisyyspalveluiden käytössä olevien tilojen esteettömyyttä edistetään teknisen toimen ja eri asiantuntijoiden yhteistyöllä.	Tilojen esteettömyyskartoitus on vuoteen 2025 mennessä tehty ja tarvittavat muutostyöt suunniteltu ja osin toteutettu.	Tekninen toimiala Työllisyyspalvelut	

## ELINVOIMAN VASTUULLINEN VAHVISTAMINEN

Lupaus 2025	Tavoite	Toimenpiteet	Mittarit	Vastuutaho
Kohdennetuilla työllisyyspalveluilla edistetään työnhakijoiden työllistymistä, osaamisen kehittämistä ja toiminta- ja työkykyä. Ennaltaehkäisevä työ painottuu työllisyyspalveluissa. Työllisyyttä hoidetaan työttömyyden sijaan.	Työnhakija-asiakkaiden asiakasohjaus palveluun, työhön tai koulutukseen on vaikuttavaa ja oikea-aikaista. Uudet työnhakijat työllistyvät nopeasti.	Panostetaan vahvaan alkuun ja kohdataan asiakkaat kasvotusten. Toteutetaan valmentavaa ja jalkautuvaa ohjaustyötä.  Edistetään vieraskielisen työvoiman työllistymistä ja myönteistä asennetta heitä kohtaan yhdessä eri toimijoiden kanssa.	Työllistymiseen/yrittäjyyteen/ opiskeluun päättäneiden työnhakujen vuotuisen keskiarvon kasvu kuntakokeilun Sotkamon kokeilutoimiston asiakkuuksissa (v. 2021 vuotuinen keskiarvo 8 päättynyttä työnhakua em. syistä)	Työllisyyspalvelut Poliittiset päättäjät Kunnan eri toimialat Koulutuksen järjestäjät Eri työnantajat
	Työnantajat tarjoavat työmahdollisuuksia kuntalaisille.	Vahvistetaan alueen työnantajien tietoutta hankinnoilla työllistämiseen.	Kunnan hankinnoissa vähintään kolmessa ehtona työllistäminen v. 2025 mennessä	Poliittiset päättäjät Kunnan eri toimialat
		Tehdään osaamisen kehittäminen yrityksissä mahdolliseksi tarjoamalla taloudellista tukea työllistämiseen.	Kuntalisän budjetin käyttö täysimääräisesti (v. 2022 50 000 €)  Myönnettyjä palkkatukipäätöksiä yrityksiin vuosittain noin 40 kpl	Työllisyyspalvelut TE-toimisto
Tuetaan uusien yritysten syntymistä, osaavan työvoiman saatavuutta sekä uusien osaamisen kehittämisen mahdollisuuksien ja koulutusratkaisujen luomista Sotkamoon.	Uusia yrityksiä syntyy yrittäjähenkisten työnhakijoiden myötä Sotkamoon. Kunta tarjoaa toimintaedellytykset uusille yrityksille.	Tuetaan uusien yritysten syntymistä yhdessä elinvoimapalveluiden kanssa.	Myönnettyjä starttirahapäätöksiä Sotkamossa vuosittain noin 15 kpl	Työllisyyspalvelut TE-toimisto Elinvoimapalvelut Yritysasiantuntija
	Osaamisen kehittämismahdollisuuksia on Sotkamossa enemmän kuin vuonna 2021.	Kehitetään uusia keinoja kehittää osaamista omalla paikkakunnalla yhteistyössä alueen eri toimijoiden kesken.	Koulutusalojen määrän kasvu  Oppimisympäristöjen ja osaamistodistusten määrän kasvu (opinnollistaminen)	Poliittiset päättäjät Elinvoimajaosto Hyvinvointijaosto Työllisyysjaosto Työllisyyspalvelut Koulutuksen järjestäjät