

**SOTKAMON KUNNAN
EHKÄISEVÄN
PÄIHDETYÖN
RAPORTTI 2020-2022
JA SUUNNITELMA
2023-2025**



TIIVISTELMÄ

Ehkäisevä päihdetyön järjestämistä koskeva laki (523/2015) velvoittaa kunnat organisoimaan ehkäisevän päihdetyön alueellaan. Kuntien vastuulla on edistää ehkäisevää päihdetyötä eri hallinnonaloilla varhaiskasvatuksesta kouluihin, oppilaitoksiin, nuorisotyöhön ja muihin vapaa-ajan ympäristöihin, työllisyys- ja kotouttamispalveluihin sekä yhdyskuntasuunnitteluun. Kunnan tulee huolehtia päihdeolojen seurannasta ja siitä koskevasta tiedotuksesta. Sotkamon ehkäisevän päihdetyön vastaava toimielin on kunnanhallitus. Kunnanhallitus on vastuuttanut Sotkamon kunnan hyvinvointityöryhmän koordinoimaan ehkäisevää päihdetyötä. Ehkäisevän päihdetyön suunnitelma täydentää vuosille 2022–2025 laadittua hyvinvointisuunnitelmaa.

Sotkamon kunnan hyvinvointityöryhmän jäsenten mukaan päihdeiden käytön riskitekijöistä yleisimpiä ovat Sotkamossa yksinäisyys, heikot sosiaaliset suhteet ja sairastuminen. Myös kasvuympäristön monimuotoisia ongelmia, kuten väkivaltaa, laiminlyöntiä sekä turvattomuutta ja osattomuutta esiintyy. Suojaavista tekijöistä parhaiten toteutuvat turvallinen ja kannustava kasvuympäristö sekä kasvu tukeva varhaiskasvatus ja perusopetus. Työryhmälle suunnatun kyselyn perusteella alkoholi on yleisin käytetty päihde Sotkamossa. Indikaattoritiedon mukaan vähintään kerran kuukaudessa tosi humalaan itsensä juovien sotkamolaisten 8.-9.-luokkalaisten määrä on laskenut vuodesta 2019. Lukion 1. ja 2. vuoden opiskelijoista tosi humalaan kerran kuukaudessa juovien määrä on sen sijaan kasvanut. Päivittäin tupakkatuotteita tai sähkösavukkeita käyttävien määrä on laskenut 8.-9. luokkalaisten keskuudessa, mutta nuuskan käyttö on lisääntynyt. Yläkouluikäisten huumeokeilut sekä kokemus huumeiden hankkimisen helppoudesta ovat niin ikään lisääntyneet. Poliisin tietoon tulleet henkeen ja terveyteen kohdistuneet rikokset, huumausainerikokset ja rattijuopumustapaukset ovat lisääntyneet hieman vuodesta 2019, mutta vähentyneet vuodesta 2020.

Tämä ehkäisevän päihdetyön raportti sisältää indikaattoritietoa sekä muuta tietoa vuosilta 2019-2022, Sotkamon ehkäisevän päihdetyön ohjelman 2019–2021 arvioinnin sekä ehkäisevän päihdetyön suunnitelman vuosille 2023-2025. Suunnitelma on laadittu yhteistyössä Kainuun hyvinvointialueen edustajien, seurakunnan sekä alueella toimivien yhdistysten kanssa. Taustatukea työlle on antanut EHYT ry, joka on valtakunnallinen ehkäisevän päihde- ja pelihaittatyön asiantuntijajärjestö.

1. JOHDANTO

Ehkäisevä päihdetyö (EPT) on osa kunnan lakisäateistä hyvinvoinnin ja terveyden edistämistyötä. EPT-työ kattaa alkoholi-, huumausaine- ja rahapelihaittojen, tupakoinnin ja nuuskankäytön vähentämisen huomioiden koko ihmisen elinkaaren. EPT-työ on sekä ehkäisevää että haittoja vähentävää toimintaa. Käytännössä ehkäisevää päihdetyötä tehdään vähentämällä päihteiden, tupakka- ja nikotiinituotteiden ja rahapelien kysyntää, saatavuutta ja tarjontaa toimiviksi todetuilla menetelmillä, viestinnällä ja vahvistamalla ehkäisevän työn rakenteita. Ehkäisevä päihdetyö voi parhaimmillaan tuottaa merkittäviä säästöjä ja vähentää inhimillistä kärsimystä. Päihteiden aiheuttaman kustannukset yhteiskunnalle ovat merkittävät; THL:n arvion mukaan alkoholin ja huumausaineiden käytöstä aiheutui yhteiskunnalle noin 1,2 miljardin euron kustannukset vuonna 2016.

Ehkäisevä päihdetyön järjestämistä koskeva laki (523/2015) velvoittaa kunnat organisoimaan ehkäisevän päihdetyön alueellaan. Kuntien vastuulla on edistää ehkäisevää päihdetyötä eri hallinnonaloilla varhaiskasvatuksesta kouluihin, oppilaitoksiin, nuorisotyöhön ja muihin vapaa-ajan ympäristöihin sekä työllisyys- ja kotouttamispalveluihin yhdyskuntasuunnittelua unohtamatta (Markkula ym. 2022). Kunnan tulee huolehtia päihdeolojen seurannasta ja siitä koskevasta tiedotuksesta. Kuntalaisille tulee myös tarjota tietoa päihdehaitoista ja niiden vähentämisestä. Valtakunnallisesti ehkäisevää päihdetyötä johtaa Sosiaali- ja terveysministeriö. Kehittämisestä ja ohjaamisesta vastaa Terveyden ja hyvinvoinnin laitos. Aluehallintoviranomaisten lakisäateinen tehtävä on ohjata ja tukea oman alueensa kuntia ehkäisevän päihdetyön toteuttamisessa ja kehittämisessä. (THL 2020.)

Toimiva yhteistyö ja hyvä vuorovaikutus eri toimijoiden välillä ovat avainasemassa vaikuttavassa ehkäisevässä päihdetyössä. Vuodesta 2023 alkaen hyvinvointialueet toimivat kunnan kumppanina EPT-työssä. Hyvinvointialueella tulee huolehtia paitsi kuntien ja hyvinvointialueen työn yhteensovittamisesta sekä kuntien tuesta, mutta myös siitä, että ehkäisevää päihdetyötä toteutetaan eri-ikäisten ihmisten sosiaali- ja terveydenhuollon palveluissa. Onnistunut yhteistyö edellyttää sosiaali- ja terveydenhuollon ammattilaisten asiantuntijuuden käytöstä sopimista kuntayhteistyössä. (Markkula ym. 2022.)

Sotkamon ehkäisevän päihdetyön vastaava toimielin on kunnanhallitus. Kunnanhallitus on päätöksessään (17.4.2018 § 70) vastuuttanut Sotkamon kunnan hyvinvointityöryhmän yhdessä kunnan nimeämien työntekijöiden kanssa koordinoimaan ehkäisevää päihdetyötä. Ehkäisevän päihdetyön suunnitelma täydentää vuosille 2022–2025 laadittua hyvinvointisuunnitelmaa. Sotkamon kunnan ehkäisevän päihdetyön suunnitelma toteuttaa kunnan strategiaa ottamalla huomioon kaiken ikäisten kuntalaisten terveyden ja toimintakyvyn edistämisen. Suunnitelman tavoitteena on luoda konkreettiset toimintamallit, jotka mahdollistavat laadukkaan ennaltaehkäisevän työn toteutumisen kunnan toiminnoissa yhteistyössä eri toimijoiden kanssa. Suunnitelman toimeenpano on osa kunnan toiminnan ja talouden suunnittelua ja päätöksentekoa.

Ehkäisevän päihdetyön suunnitelma laaditaan yhteistyön periaatteita noudattaen. Suunnitelmassa hyödynnetään olemassa oleva tilasto- ja tutkimustieto sekä asiantuntijoiden ja alueen toimijoiden näkemykset. Keskeisimmät indikaattorit koostuvat valtakunnallisista päihdeavainindikaattoreista, jotka kuvaavat päihteiden käytön ennakoivia tekijöitä, saatavuutta

ja käyttöä sekä päihteiden käytön vaikutuksia ihmisten hyvinvointiin.

Terveyden ja hyvinvoinninlaitoksen (THL) kokoamat päihdeavainindikaattorit muodostavat kokonaisuuden ehkäisevän päihdetyön kokonaistilan arvioimiseksi. Päihdeavainindikaattoreita käsitellään tässä asiakirjassa niiltä osin, kuin Sotkamo koskevaa tilastoaineistoa on saatavilla. Tarkasteluvuosina on käytetty vuosien 2019-2022 tietoja ja vertailualueina ovat koko maa, Kainuu, Kalajoki, Kirkkonummi ja Kittilä.

2. SOTKAMON NYKYTILA

Sotkamon kunta tukee asukkaiden päihdeettömyyttä eri toimialoilla ja ympäristöissä yhteistyössä muiden kunnassa toimivien tahojen kanssa. Ehkäisevää päihdetyötä tehdään esimerkiksi nuorisotyössä, kouluissa, vapaa-ajan palveluissa ja teknisissä ja ympäristöpalveluissa esimerkiksi asukkaiden elinympäristöistä huolehtimalla. Savuttomuutta on edistetty tehokkaasti viime vuosina ja kunnassa on noudatettu savuton kunta -periaatteita vuodesta 2017 asti.

Sotkamon kunnassa toteutettiin kesällä 2022 kuntalaisille suunnattu hyvinvointikysely. Kyselyyn vastanneista 21 % ilmoitti, että oma tai jonkun läheisen alkoholin tai muiden päihteiden (sis. lääkkeet) käyttö huolestuttaa. Sukupuolella tai iällä ei ollut vaikutusta vastauksiin. Asiantuntijahaastattelujen perusteella korona-aikana erityisesti ikääntyneiden päihteiden käyttö on lisääntynyt.

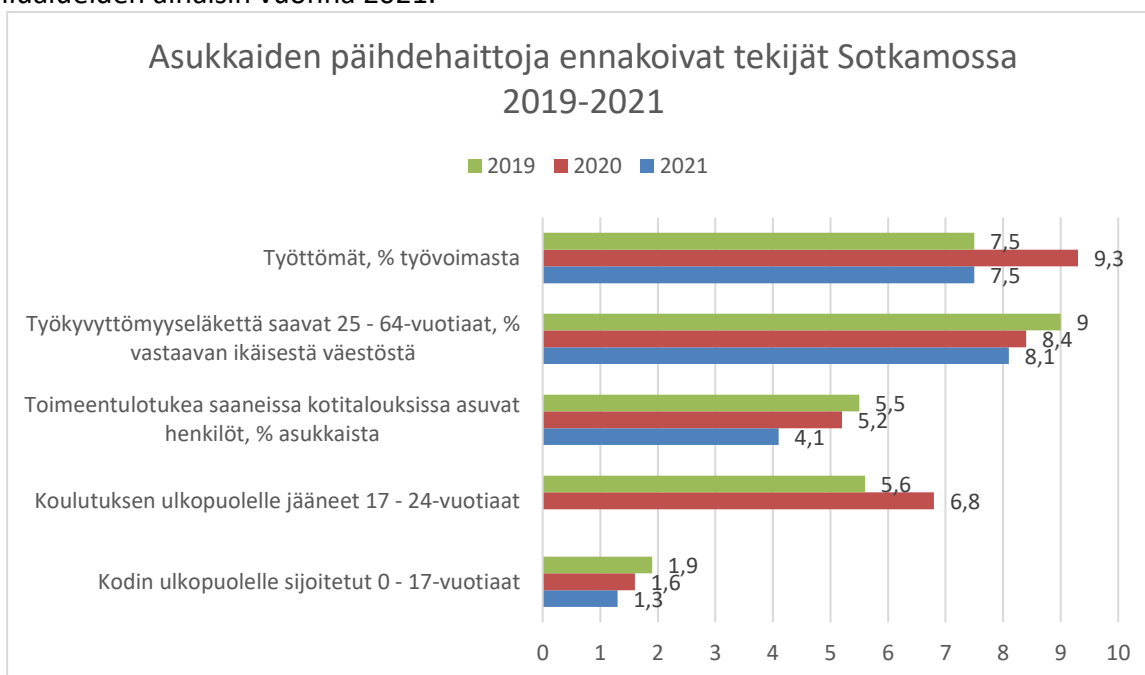
2.1 Päihdehaittojen riskiä ennakoivat ja selittävät tekijät

Päihdehaittojen riskiä ennakoivia ja selittäviä tekijöitä voidaan tarkastella yksilön ja hänen lähisuhteidensa, yhteisön tai yhteiskunnan näkökulmista. Riskitekijöitä ovat esimerkiksi: kasvuympäristön monimuotoiset ongelmat, kuten väkivalta ja laiminlyönnit sekä turvattomuus ja osattomuus, toimeentulon tai työllistymisen ongelmat, yksinäisyys, heikot sosiaaliset suhteet, sairastuminen, vallitseva päihteisiin ja muihin riippuvuutta aiheuttaviin toimintoihin myönteisesti suhtautuva kulttuuri, päihteiden, tupakka- ja nikotiinituotteiden tai rahapelien helppo saatavuus (esim. ikärajakontrollin heikkous). Lisäksi olosuhteet vaikuttavat päihdehaittojen syntyminen riskiin ja ongelman muodostumisen todennäköisyyteen. (Markkula ym. 2022.) Tutkimukset osoittavat, että hyvinvointiongelmat kasautuvat helposti ja päihdehaittoja esiintyy enemmän alemmissa sosioekonomisissa luokissa. Esimerkiksi koulutuksen puute, työttömyys tai toimeentulovaikeudet lisäävät haitallisen päihteiden käytön riskiä.

Sotkamon kunnan hyvinvointityöryhmän jäsenet vastasivat loppuvuodesta 2022 kyselyyn, jonka avulla arviointiin muun muassa riskitekijöiden ilmaantuvuutta Sotkamossa. Vastaajien (n=7) mukaan riskitekijöistä yleisimmät ovat yksinäisyys, heikot sosiaaliset suhteet ja sairastuminen. Myös kasvuympäristön monimuotoisia ongelmia, kuten väkivaltaa, laiminlyöntiä sekä turvattomuutta ja osattomuutta esiintyy Sotkamossa paljon (29 % vastaajista valitsi ko. vaihtoehdon) tai erittäin paljon (14 % vastaajista valitsi ko. vaihtoehdon).

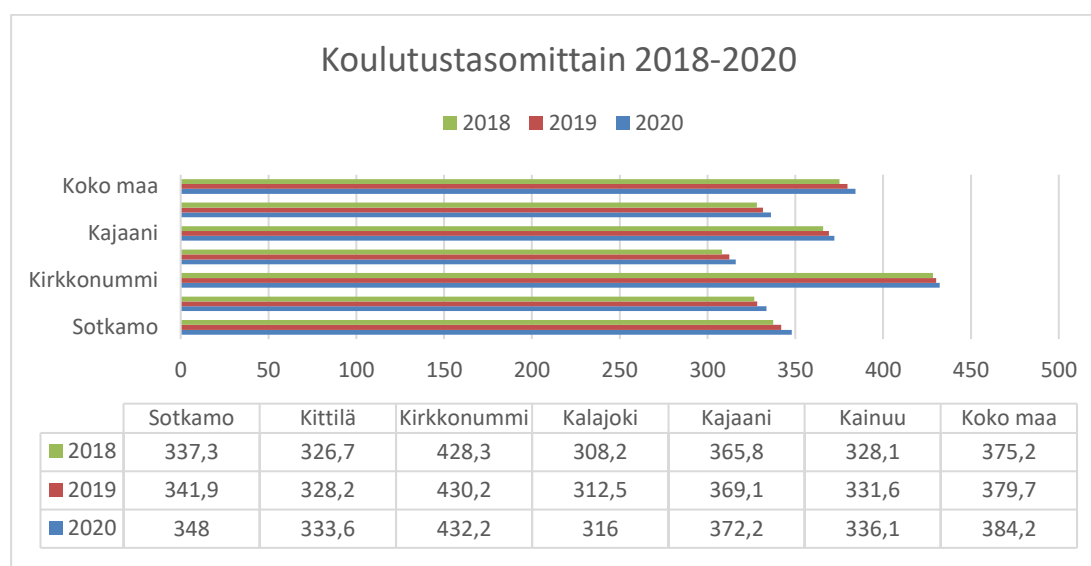
Sotkamossa kodin ulkopuolelle sijoitettujen 0-17-vuotiaiden prosentuaalinen osuus vastaavan ikäisestä väestöstä on laskenut vuodesta 2019 vuoteen 2021 (kuva 1). Kainuussa sijoitettuja

lapsia ja nuoria on hieman koko maata enemmän. Sen sijaan koulutuksen ulkopuolelle jääneiden nuorten 17-24 -vuotiaiden määrä on kääntynyt hienoiseen nousuun Sotkamossa ja Kalajoella, kun määrä koko maassa, Kainuussa ja Kittilässä on hieman laskenut. Toimeentulotukea saaneiden (kotitalouksissa asuvien henkilöiden) määrä asukasluukuun suhteutettuna on laskenut Sotkamossa. Vertailualueista ainoastaan Kalajoella osuus on pienempi kuin Sotkamossa. 25-64 -vuotiaiden työkyvyttömyyseläkkeiden saajien määrä on laskenut hieman, mikä mukaillee Kainuun, koko maan ja vertailukuntien muutosta. Työttömien osuus on Sotkamossa vertailualueiden alhaisin vuonna 2021.



KUVA 1. Asukkaiden päihdehaittoja ennakoivat tekijät.

Koulutustasomittaimen avulla voidaan vertailla eri alueiden välisiä koulutuseroja. Väestön koulutustasoa osoittava mittain kuvaa väestöryhmän koulutustasoa koulutuspiduudella. Indikaattori ilmaisee väestön koulutustason, joka on mitattu laskemalla perusasteen jälkeen suoritettujen korkeimman koulutuksen keskimääräinen pituus henkeä kohti. Sotkamon, kuten myös vertailualueiden koulutustason suunta on viime vuodet ollut nouseva (kuva 2).



KUVA 2. Koulutustasomittain vertailu alueittain.

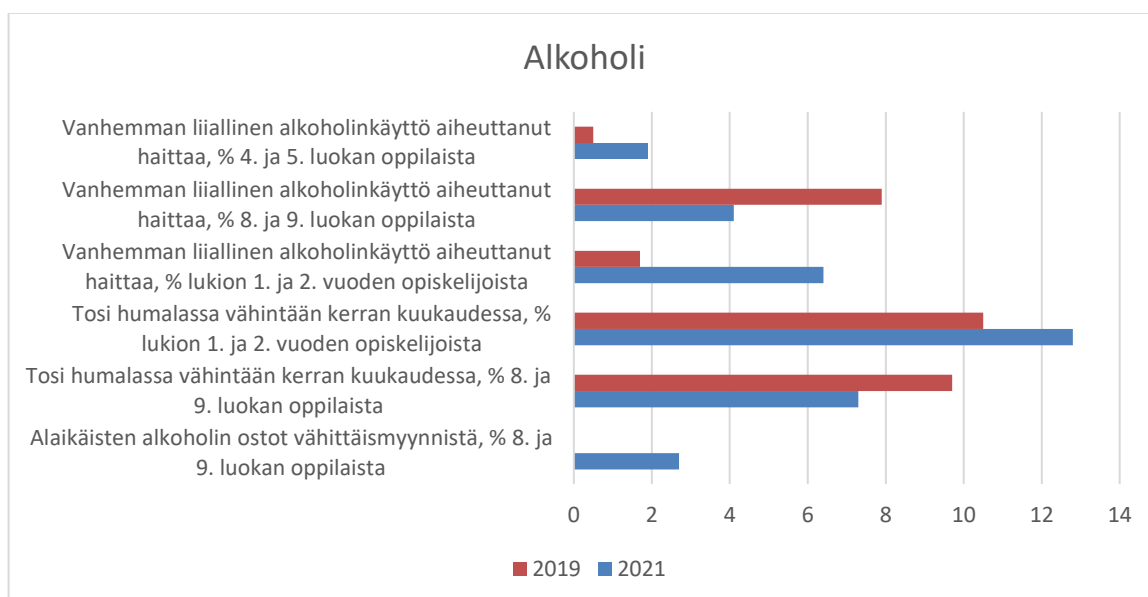
2.2 Päihteiden saatavuus ja käyttö

Tämän indikaattoriryhmän (kuva 3) avulla voidaan koostaa tilannekuva päihteiden saatavuudesta ja käytön yleisyydestä. Käyttöä kuvaavat indikaattorit kertovat kunnan tai alueen päihteiden käyttöön liittyvistä ilmiöistä tai mahdollisista trendeistä. Indikaattorit tukevat lisäksi sosiaali- ja terveyspalveluille kuuluvien ehkäisevän päihdetyön tehtävien sekä varhaisen tunnistamisen toimien kehittämistä. Indikaattoriryhmä koostuu pääsääntöisesti joka toinen vuosi toteutettavasta Kouluterveyskyselystä.

Alkoholi

Alkoholin liikkäyttö on yksi keskeisimmistä suomalaisten terveysuhista vaikuttaen monin tavoin alkoholia käyttävien hyvinvointiin, terveyteen sekä työ- ja toimintakykyyn. Vakavimpina haittoina ovat alkoholiin liittyvät kuolemat ja niihin liittyvät menetetyt elinvuodet. Vuosituhannen vaihteesta lähtien alaikäisten raittius on yleistynyt ja humalajuominen vähentynyt sekä Suomessa että ulkomailla. Vähentynyt alkoholin käyttö näyttää liittyvän moniin nuorten elämässä ja elinpiirissä tapahtuneisiin muutoksiin, mutta myös alkoholin hankinnan vaikeutumiseen. Ikärajalvonta ja alkoholin välittämisen seuranta ja siihen puuttuminen ovat keskeisiä viranomaistoimia saatavuuteen vaikuttaessa. Alkoholin saatavuutta ja hankintatapoja seuraamalla saadaan tietoa mahdollisista puutteista ikärajalvonnassa. (Sotkanet 2023.) Sotkamossa myydään vuosittain hieman yli 9 litraa 100 %:n alkoholia asukasta kohden. Määrä on pysynyt saman tarkastelujakson ajan ja on vertailualueiden toiseksi suurin lukema Kittilän jälkeen. Matkailuelinkeinon liittyvällä alkoholin myynnillä voidaan arvioida olevan merkitystä myytyyn alkoholimäärään. Hyte-työryhmän arvion mukaan alkoholi on edelleen yleisin käytetty päihde Sotkamossa.

Alkoholia viikoittain käyttävien 8. ja 9. luokan oppilaiden osuus on laskenut vuodesta 2019 (7,6 %) vuoteen 2021 (4,5 %). Osuus on laskusta huolimatta vertailualueiden toiseksi suurin Kittilän jälkeen. Kainuussa 8.-9. luokan oppilaista alkoholia viikoittain käyttää 4,0 % ja koko maassa 4,1 %. Vähintään kerran kuukaudessa tosi humalaan itsensä juovien sotkamolaisten 8.-9.-luokkalaisten määrä on laskenut ja on vertailualueiden alhaisin. Lukion 1.-2.-luokan opiskelijoista tosi humalaan kerran kuukaudessa juovien määrä on sen sijaan kasvanut.



KUVA 3. Alkoholin saatavuus, käyttö ja vaikutukset hyvinvointiin Sotkamossa 2019-2021.

Tupakkatuotteet ja nuuska

Päivittäin tupakkatuotteita tai sähkösavukkeita käyttävien määrä on laskenut 8.-9. luokkalaisten keskuudessa ollen kuitenkin vertailualueiden suurin. Poikien tupakointi on vähentynyt vuodesta 2019. Tupakoivien tyttöjen osuus on pysynyt. Vaikka ko. ikäiset sotkamolaisnuoret käyttävät tupakkatuotteita useammin kuin vertailualueen nuoret, kääntyy tilanne päinvastaiseksi lukion 1.-2.-luokkalaisten kohdalla. Nuuskan käyttö on lisääntynyt sotkamolaisten yläkouluikäisten keskuudessa ja 8.-9. luokan pojista jopa 16,7 % nuuskaa päivittäin. Tyttöillä vastaava osuus on 3 %. Nuuskan käyttö on lisääntynyt myös Kainuussa ja Kajaanissa, mutta vähentynyt muilla vertailualueilla.

Huumeet

Yläkouluikäisten huumeekokeilut ovat lisääntyneet. Sotkamossa vähintään kaksi kertaa kannabista kokeilleiden osuus on vertailualueiden suurin. Tyttöjen kannabiksen käyttö on lisääntynyt vuodesta 2019. Ainakin kerran laittomia huumeita kokeilleiden yläkoululaisten osuus on Sotkamossa suurempi kuin vertailualueilla. Kolmannes sotkamolaisista yläkouluikäisistä nuorista koki huumeiden hankinnan helpoksi omalla paikkakunnallaan. Lukiolaisista 40,9 % ilmoitti, että huumeiden hankkiminen on helppoa omalla paikkakunnalla. Tytöistä jopa 43,8 % koki huumeiden hankkimisen helpoksi. Osuus on kasvanut vuodesta 2019 ollen kuitenkin vertailualueiden toiseksi alhaisin Kittilän jälkeen.

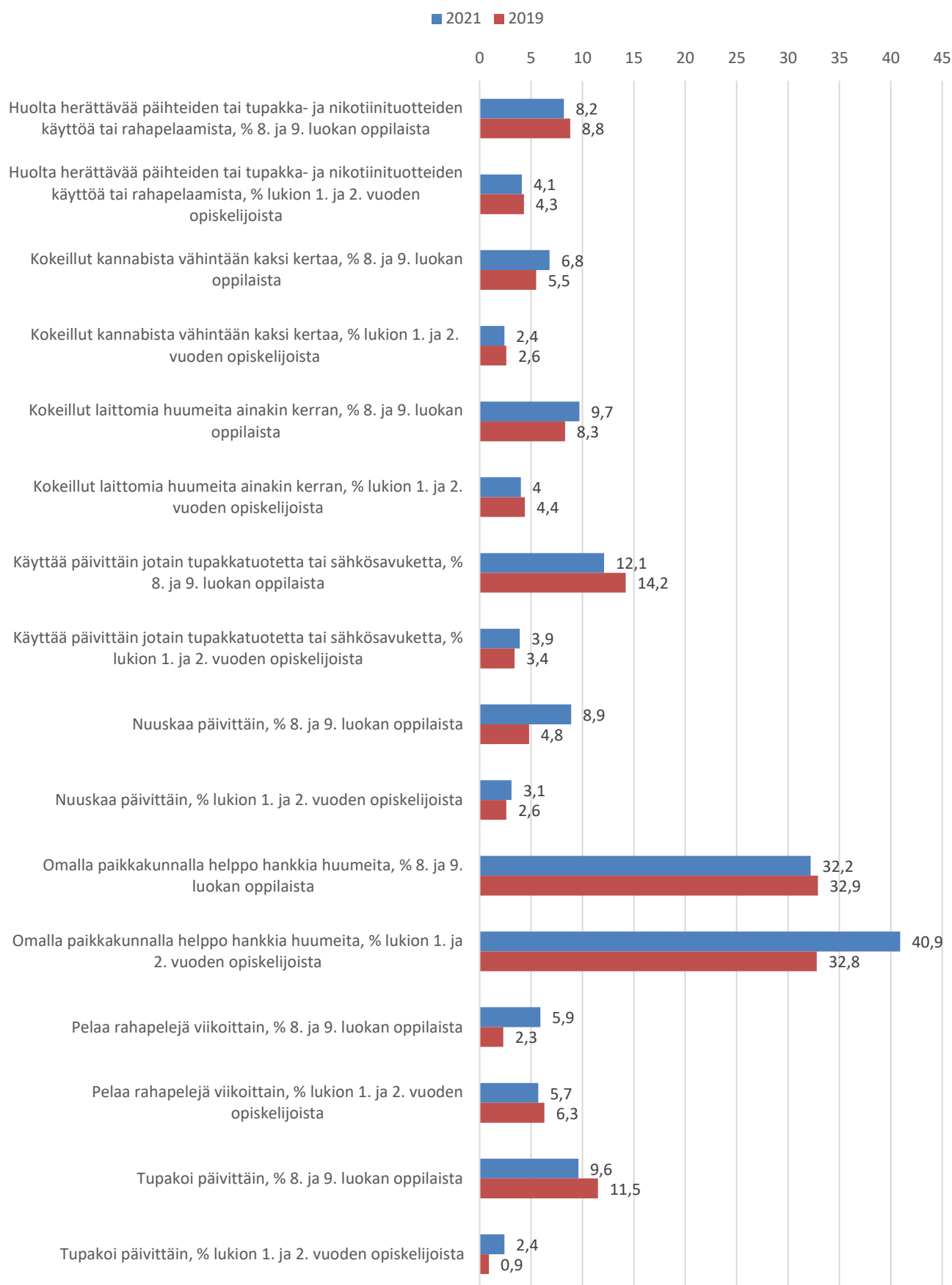
Sotkamon yläkoululaisten ja lukiolaisten rahapelaaminen on vähentynyt tarkastelujakson aikana. Koko Kainuun osuuksia lukuun ottamatta viikoittainen rahapelaaminen on vähentynyt myös muilla vertailualueilla.

Huoli-indikaattori

Huoli-indikaattori tuottaa tietoa niiden nuorten osuudesta, joiden päihteiden käyttö herättää huolta. Indikaattori perustuu neljään osioon: 1) Käyttää päivittäin jotain tupakkatuotetta tai sähkösavukkeita, 2) Tosi humalassa vähintään kerran kuukaudessa, 3) Kokeillut vähintään kaksi kertaa kannabista, 4) Pelaa rahapelejä viikoittain. Tarkastelussa ovat vastaajat, joilla toteutuu vähintään kaksi edellä mainituista.

Huolta herättävä päihteiden tai tupakka- ja nikotiinituotteiden käyttö tai rahapelaaminen on vähentynyt sotkamolaisten 8.-9.-luokkalaisten keskuudessa. Tästä huolimatta sotkamolaisten 8.-9.- luokkalaisten huoli-indikaattori on korkeampi kuin vertailualueiden yläkoululaisten osalta. Sen sijaan lukion 1.-2.-luokkalaisten huoli-indikaattori osoittaa vähäisempää huolta sotkamolaisten lukiolaisten osalta kuin vertailualueilla.

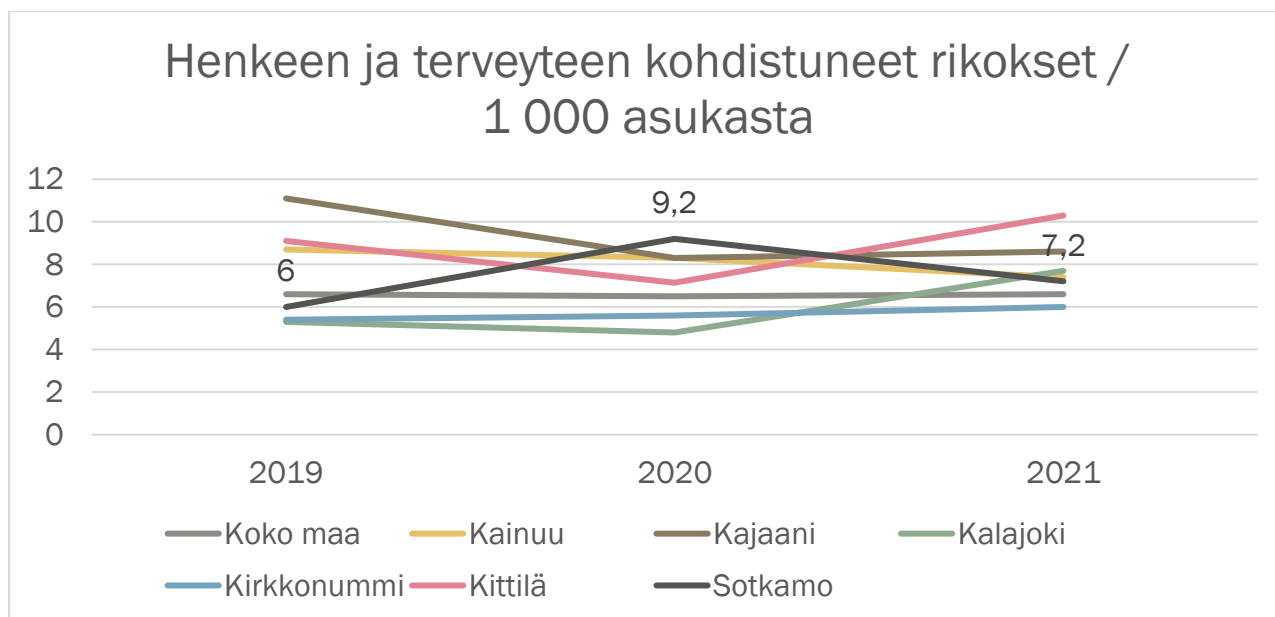
Päihteiden saatavuus ja käyttö Sotkamossa 2019 ja 2021



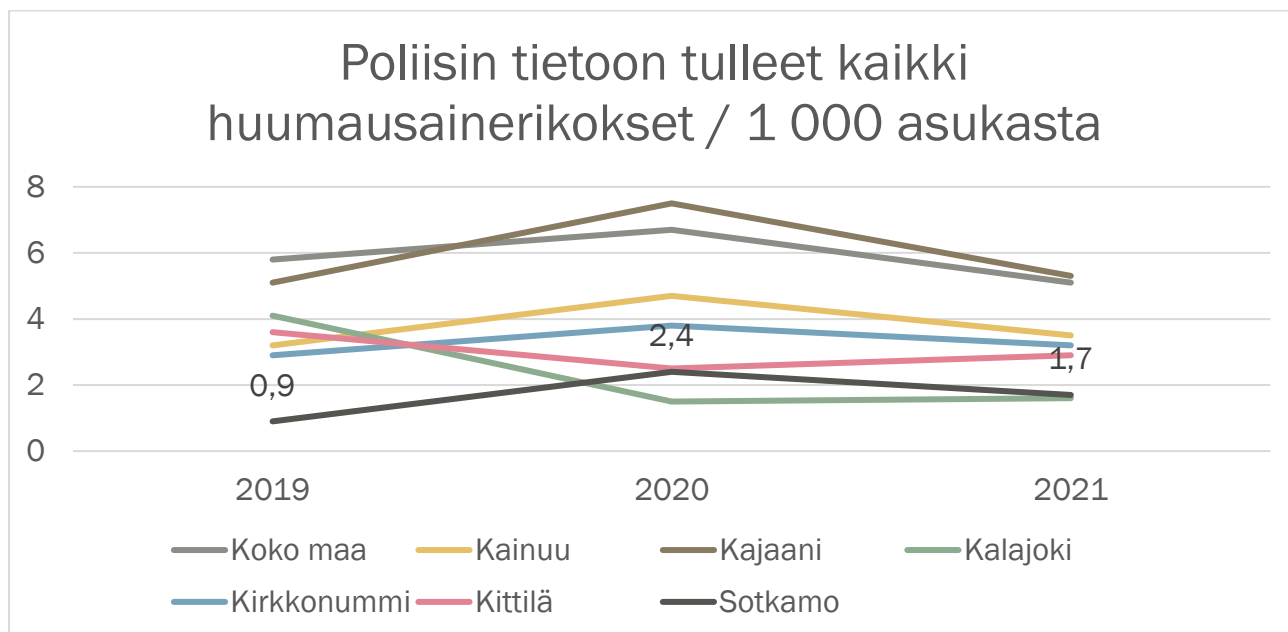
KUVA 4. Päihteiden saatavuus ja käyttö Sotkamossa

2.3 Poliisin tietoon tulleet rikokset 2019-2021

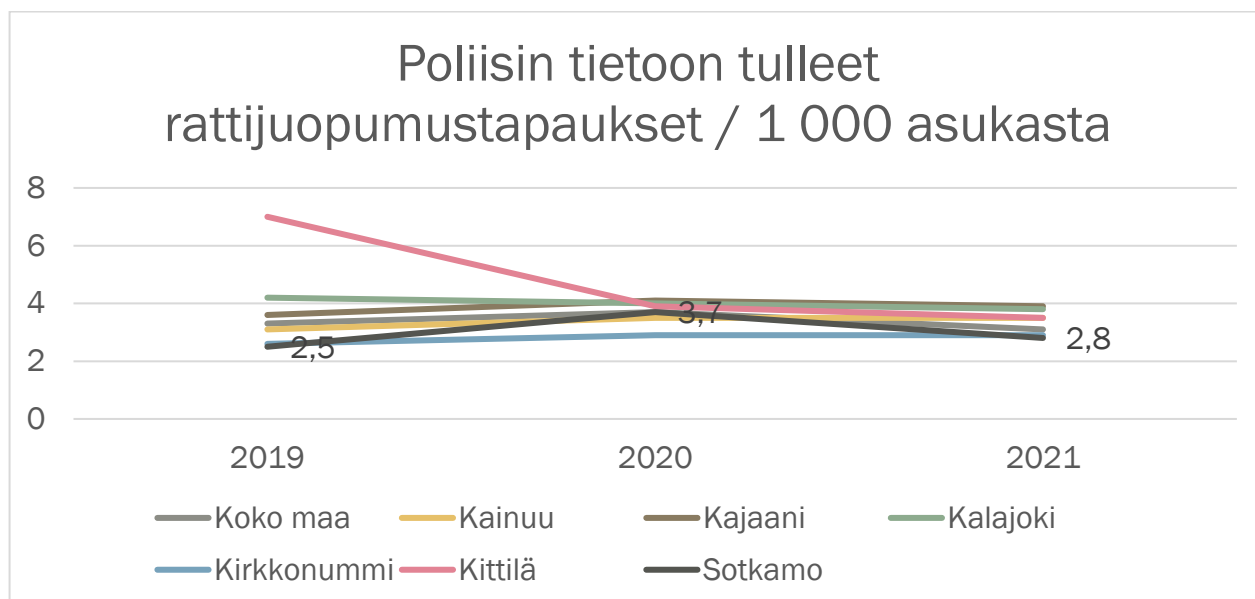
Poliisin tietoon tulleet henkeen ja terveyteen kohdistuneet rikokset, huumausainerikokset ja rattijuopumustapaukset ovat lisääntyneet hieman vuodesta 2019, mutta vähentyneet vuodesta 2020 (kuvat 5-7). Poliisin tilastojen mukaan alle 18-vuotiaiden epäiltyjen määrä sekä huumausaine- että alkoholirikosten osalta on laskenut vuodesta 2018.



KUVA 5. Poliisin tietoon tulleet henkeen ja terveyteen kohdistuneet rikokset Sotkamossa 2019-2021.



KUVA 6. Poliisin tietoon tulleet huumausainerikokset Sotkamossa 2019-2021.



KUVA 7. Poliisin tietoon tulleet rattijuopumustapaukset Sotkamossa 2019-2021.

2.4 Päihteiden käytöltä suojaavat tekijät

Suojaavat tekijät ovat yksilön, yhteisön tai yhteiskunnan piirteitä, jotka voivat ehkäistä tai vähentää riskiä päihteiden, tupakka- ja nikotiinituotteiden käytön tai rahapelaamisen aloittamiseen tai ongelmien syntyyn. Suojaavia tekijöitä ovat esimerkiksi: turvallinen ja kannustava kasvuympäristö, kasvua tukeva varhaiskasvatus ja perusopetus, hyvät tunne- ja vuorovaikutustaidot, turvalliset ja luottamukselliset sosiaaliset suhteet lähiyhteisöissä, vallitseva päihteisiin ja muihin riippuvuuksiin liittyvä kulttuuri, eli päihde-, tupakka- ja nikotiini- sekä rahapelihaittoja ehkäisevät ja stigmaa purkavat asenteet sekä päihteiden, tupakka- ja nikotiinituotteiden tai rahapelien vaikea saatavuus. (Markkula ym. 2022.)

Sotkamon kunnan hyvinvointityöryhmälle suunnatun kyselyn perusteella suojaavista tekijöistä parhaiten toteutuvat turvallinen ja kannustava kasvuympäristö sekä kasvua tukeva varhaiskasvatus ja perusopetus. Sen sijaan heikoimmin suojaavista tekijöistä arvioitiin toteutuvan päihteiden, tupakka- ja nikotiinituotteiden sekä rahapelien vaikea saatavuus. Toisin sanoen päihteiden saatavuus ja rahapelaamisen mahdollisuus koetaan Sotkamossa helpoksi. Ehkäisevän päihdetyön näkökulmasta kunnan on ensiarvoisen tärkeää vahvistaa suojaavia tekijöitä kaikissa toiminnoissaan.

2.5 Muu tieto

Huumausaineisiin liittyvä, sallivampi ilmapiiri vaikuttaa myös Sotkamossa. Kainuun hyvinvointialueen sosiaalityöntekijän mukaan Sotkamossa tavataan samankaltaisia päihdeilmiöitä kuin muualla Suomessa. Päihteiden ja huumausaineiden saatavuuden koetaan parantuneen ja varsinkin tyttöjen huumausainekokeilut ovat lisääntyneet. Alaikäisten kanssa toimivat tahot törmäävät useammin kannabikseen, mutta myös vahvempiin huumausaineisiin, kuten amfetamiiniin. Alaikäisten päihdehoitopalveluiden puuttuminen koetaan suureksi puutteeksi, mikä estää tarpeenmukaisten palvelujen ja hoidon oikea-aikaisen saamisen.

3. SOTKAMON EHKÄISEVÄN PÄIHDETYÖN OHJELMAN 2019–2021 ARVIOINTI

3.1 Mielekäs, osallistava toiminta vaihtoehtona päihteiden käytölle

Opintojen ja työssäkäynnin mahdollisuuksien tukeminen

Sotkamon paikallisliikennelinja-auto, SotKatti, aloitti liikennöinnin 2.8.2021. Paikallislinjaa on hoitanut Kymen Charterline Oy. Paikallisliikennelinja-auton toimintaan liittyen toteutettiin kuntalaiskysely, jonka mukaan eniten paikallisliikennettä on käytetty oppilaitoksiin kulkiessa sekä matkoilla harrastuksiin ja ostoksille. Paikallisliikenne on edistänyt erityisesti lasten, ikääntyneemmän väestön sekä autottomien asukkaiden harrastuksiin kulkemista ja ostosmatkojen tekemistä. Lisäksi paikallisbussi on toiminut osana koulu- ja oppilaskuljetuksia. Lisäksi asiointiliikenne (kutsutaksi) sivukyliltä Sotkamon keskustaan kulkee kerran viikossa kuudella eri reitillä.

Opintojen ja työssäkäynnin mahdollisuuksia sekä palveluiden/opintojen nivelvaiheita on tuettu ohjelmakauden aikana muun muassa kahden eri ESR-hankkeen avulla. Tolokusti Sotkamossa -hankkeen (2017-2020) pääasiallisena tavoitteena oli edistää sotkamolaisten työttömien työllistymistä erilaisten toimenpiteiden avulla. Ensisijaista kohderyhmää olivat yli 30-vuotiaat sotkamolaiset työttömyysuhan alla olevat ja työttömät työnhakijat, joiden työmarkkinoille pääsyä voitiin parantaa pääasiassa osaamista ja työmarkkinavalmiuksia vahvistamalla. Lisäksi hankkeen kohderyhmään kuuluivat alle 30-vuotiaat sotkamolaiset nuoret, joiden koulutus- tai työllistymismahdollisuuksia edistettiin. Hankkeeseen osallistui aktiivisesti 113 asiakasta. Hankkeen myötävaikutuksella syntyi 87 palkkatyösuhdetta ja ne jakautuivat seuraavasti: yksityinen sektori 33, julkinen sektori 44 ja 3. sektori 10. Työnantajat saivat hankkeesta tukea työttömien työllistämiseen ja hankehenkilöstöä kulkemaan rinnalla työllistämisen nivelvaiheissa. Yrityksissä oleva potentiaalinen työ konkretisoitui työpaikoiksi.

Tolokkia tukea ja osallisuutta -hankkeen (2019-2021) tavoitteena oli ehkäistä tai vähentää sosiaalista syrjäytymistä edistämällä kohderyhmän osallisuutta sekä toiminta- ja työkykyä. Hankkeessa kehitetyt palvelut oli suunnattu työttömille ja työmarkkinoiden ulkopuolella oleville sotkamolaisille osallisuuden ja kuntoutumisen vaiheen palveluita tarvitseville nuorille ja työikäisille henkilöille. Hankkeesta kerätyn palautteen perusteella hanke edisti merkittävästi kohderyhmäläisten mahdollisuutta tavata ihmisiä ja luoda uusia sosiaalisia kontakteja tarjoamalla erilaista ryhmä- ja työtoimintaa yhteisöllisessä toimipaikassa.

Vuoden 2022 alussa käynnistyi koko maakunnan kattava Opinnollistamisella osaamista Kainuuseen ESR-hanke, jonka tavoitteena on edistää työnhakijoiden ja työmarkkinoilla heikommassa asemassa olevien työllistymistä opinnollistamisen avulla kainuulaisiin työpaikkoihin. Hankkeen hallinnoijana ja toteuttajana toimii Kajaanin ammattikorkeakoulu ja hanke jatkuu 31.8.2023 saakka. Hankkeen keskeisimpinä tuloksina ovat uudet oppimisympäristöt työpaikoilla ja niiden kautta työllistyneet henkilöt. Lisäksi hankkeen avulla toteutetaan koulutuspaketteja työvoimapaalveluiden asiantuntijoille ja työpaikkojen henkilöstölle.

Opintojen taloudellisten tukimuotojen mahdollisuuksista tiedottamista on tehostettu ohjelmakaudella. Valtakunnallisten tahojen (mm. Kela, TE-palvelut ja Työllisyysrahasto) lisäksi paikallista neuvontaa on ollut mahdollista saada oppilaitoksista, nuorisopalveluilta ja sosiaalitoimelta. Myös yksilöllistä ohjausta on ollut tarjolla. Sotkamon vahvuutena palveluiden ja

opintojen nivelvaiheiden tukemisessa on olemassa olevat rakenteet ja toimiva yhteistyö eri toimijoiden välillä, joita tulee vaalia myös jatkossa.

Harrastetakuu turvaamassa lasten ja nuorten harrastamista

Lasten ja nuorten harrastamista on edistetty koulukerhotoiminnan sekä Harrastamisen Suomen mallin avulla. Koulukerhotoiminta on ollut vuosittaista ja siinä ovat olleet mukana kaikki kunnan koulut. Lukuvuonna 2018-2019 erillisiä kerhoja järjestettiin yhteensä 35 kerhoa (637 h) ja lukuvuonna 2020-2021 kerhoja oli yhteensä 36 kpl (501 h). Harrastamisen Suomen malli alkoi valtakunnallisesti 1.1.2021. Toimikausia on ollut kaksi eli kevään 2021 pilottikausi sekä lukuvuosi 2021–2022. Sotkamo on ollut alusta asti mukana Kainuun yhteisessä hankkeessa, jossa hakijakuntana on toiminut Kajaani. Harrastamisen Suomen mallin tavoitteena on mahdollistaa jokaiselle lapselle ja nuorelle mieluisa ja maksuton harrastus koulupäivän yhteydessä tai heti sen jälkeen. Toiminnan lähtökohtana on lasten kuuleminen ja oppilaat ovat päässeet vaikuttamaan kerhotarjontaan ja kerhojen sisältöihin. Sotkamossa toimintaa on toteutettu kunnan kaikissa peruskouluissa ja lapset ovat päässeet kerhoilemaan esim. lumilautailu ja laskettelu-, elokuva- ja luontokerhossa. Lisäksi on ollut tarjolla paljon muita eritasoisia liikunta-, kulttuuri- ja kädentaidon kerhoja jokaisella koululla. Pilottikauden toiminta käynnistyi viikolla 4/2021 ja päättyi viikolla 20/2021. Viikoittain erilaisia Harrastamisen Suomen mallin kerhoja oli tarjolla 33 tuntia. Kerhoihin osallistui n. 250 lasta. Lukuvuoden 2021–2022 toiminta käynnistyi viikolla 36/2021 ja päättyi viikolla 20/2022. Yhden viikon aikana erilaisia Harrastamisen Suomen mallin kerhoja oli tarjolla yhteensä 35 tuntia. Kerhoihin osallistui n. 270 lasta.

Harrastuspassitoiminta on laajennettu koskemaan kaikkia 6-8 -luokkalaisia. Harrastekortti jaetaan kaikille ko. ikäryhmään kuuluville lapsille kouluilla ja passia voi hyödyntää useissa erilaisia aktiviteetteja tarjoavissa yrityksissä ja yhteisöissä, kuten Holiday Club Katinkullassa, SuperParkissa, Vuokatti Areenalla, Kansalaisopistossa ja Kino Visiossa. Sotkamon kunta tukee myös 16-20-vuotiaiden, Sotkamossa kirjoilla olevien nuorten harrastamista 100 € ePassi-etuudella. Vuonna 2022 etu laajennettiin koskemaan toisen asteen opiskelijoiden lisäksi myös korkeakouluopiskelijoita.

Kulttuuriosallisuuden lisääminen

Kulttuuritoimi on tarjonnut sotkamolaisille ja kunnassa vieraileville viihdyttäviä, itsetuntoa kohottavia ja osaamista lisääviä elämyksiä. Kulttuuritarjonnasta ovat vastanneet kulttuuritoimi, koulut, musiikkiopisto, kansalaisopisto ja kirjasto. Syksyllä 2021 Sotkamon kuntaan palkattiin kulttuurituottaja kehittämään kunnan kulttuuripalveluita. Vuonna 2022 Sotkamossa vietettiin Sotkamo 375-juhlavuotta, jota juhlistettiin useiden tapahtumien muodossa. Suurin osa tapahtumista oli maksuttomia. Tapahtumat keräsivät runsaasti osallistujia ja saivat kiitosta sekä kuntalaisilta että matkailijoilta.

Sotkamon kunnan sivistyksen toimialalla laadittiin kulttuuriopetussuunnitelma, jonka sivistystoimen lautakunta hyväksyi kesäkuussa 2022 osaksi varhaiskasvatuksen suunnitelmaa ja perusopetuksen opetussuunnitelmaa 1.8.2022 alkaen. Myös lukio on mukana suunnitelmassa muutamien vapaaehtoisten työpajojen osalta. Kulttuuriopetussuunnitelman sisältöihin on huomioitu eri taiteenlajeja kuten musiikkia, teatteria, soveltavaa teatteria, elokuvaa, kuvataidetta, tanssia, sanataidetta, rakennustaidetta sekä monitaidetta ja lisäksi kotiseutuhistoriaa, kädentaitoja sekä luontoympäristöä ja urheilua.

Sotkamon kansalaisopisto on ollut mukana Kainuun Kaikukortti -kokeilussa, jonka tavoitteena on parantaa taloudellisesti tiukassa tilanteessa olevien nuorten, aikuisten, perheiden ja ikäihmisten mahdollisuuksia osallistua kulttuurielämään ja harrastaa taiteen tekemistä. Kaikukorttitilastojen mukaan Kainuussa jaettiin tammi-elokuun 2022 aikana 227 kaikukorttia, joista käytettiin tarkastelujakson aikana 51 kpl (käyttöaste 22,5 %). Kainuun soten mielenterveyspalvelut ja

riippuvuuksien- ja päihdehoidon henkilöstön mukaan kaikukortti on koettu hyväksi mahdollisuudeksi edistää harrastamista. Tieto kaikukortista ei kuitenkaan ole tavoittanut kaikkia siihen oikeutettuja, joten kortin markkinointia olisi syytä tehostaa.

Sivukyliä elinvoimaisuus; osallisuuden tukeminen

Sotkamossa toteutettiin vuosina 2021-2022 Vapaaehtoisjärjestöjen yhteistoimintamalli- hanke, joka edisti eri puolilla Sotkamaa toimivien seurojen ja yhdistysten sekä kunnan välistä yhteistyötä. Hankkeen puitteissa järjestettiin useita tapahtumia, jotka ovat edistäneet järjestötoimijoiden yhteisöllisyyttä ja tiivistäneet yhteistyötä kunnan kanssa. Lisäksi järjestöjen on ollut mahdollista hakea toiminta-avustuksia esim. liikuntaan eri-ikäisille.

Kunnan avustusperusteista päätettäessä on huomioitu hyvinvointi- ja ehkäisevän päihdetyön suunnitelmat ja perusteita on päivitetty tarvittaessa.

Kansalaisopisto on tukenut sivukyliä elinvoimaisuutta lukuvuonna järjestämällä monipuolista kurssitoimintaa eri puolilla Sotkamaa. Esimerkiksi lukuvuonna 2020-2021 sivukylillä järjestettiin toimintaa yhteensä 677 tuntia. Lisäksi osa kursseista on toteutettu etäyhteyksillä.

Koronapandemia vaikuttaa lisänsä yksinäisyyttä myös sivukylillä asuvien keskuudessa. Erityisesti taajamien ulkopuolella asuvien ikääntyvien huomioiminen on tärkeää ennaltaehkäisevän työn näkökulmasta. Itä-Suomen yliopiston Vaikuttavuuden talon tutkimusryhmä kehitti yhteistyössä Kainuun HYTE- ja SOTE-asiantuntijoiden sekä alueen ikäihmisten kanssa kokonaisvaltaisen ja ikäihmisiä osallistavan ryhmämuotoisen palveluohjauksen toimintamallin, joka pohjaa Itä-Suomen yliopiston PROMEQ- hankkeeseen. Kehittämistyön tuloksena laadittiin suositukset, joiden mukaan 1. ikäihmisten asumiseen ja digitaalisten palvelujen käyttöön liittyvä tuki ja ohjaus tulee olla osallistavaa, joka voidaan toteuttaa esim. ryhmämuotoista palveluohjausta järjestämällä. 2. Hyvinvointia ja terveyttä edistävään sosiaaliseen toimintaan pääseminen tulee turvata esim. julkisia kulkuyhteyksiä kehittämällä. 3. Ikäihmisten vaikutusmahdollisuuksia päätöksenteossa ja palvelujen saamisessa tulee lujittaa hyvinvointialueen, kuntien ja järjestöjen ikäihmisille järjestämien säännöllisten tapaamisten ja systemaattisen tiedonkeruun avulla. Suositukset tulee huomioida ikääntyville suunnattujen palvelujen suunnittelussa myös Sotkamossa.

3.2 HYVINVOINNIN JA PÄIHTEETTÖMÄN ELÄMÄNTAVAN VAHVISTAMINEN

Huoltajien hyvinvoinnin tukeminen

Koko perheen hyvinvointia ja terveyttä arvioidaan lapsen ja koululaisen laajan terveystarkastuksen yhteydessä. Laaja terveystarkastus, johon sisältyy myös lääkärin tarkastus, tehdään 4 kk, 1,5 v. ja 4 v. neuvolakäyntien yhteydessä sekä 1., 5. ja 8. luokalla. Laajoissa terveystarkastuksissa huomioidaan koko perheen hyvinvointi ja siksi huoltajat kutsutaan mukaan näihin tarkastuksiin.

Sotkamossa laadittiin vuonna 2021 esiselvitystyö, jonka tavoitteena oli tunnistaa sotkamolaisten lasten, nuorten ja perheiden hyvinvointia edistävät tekijät ja toimijat sekä selkeyttää oppilashuollon toimintatapoja ja kehittää ennaltaehkäisevää yhteisöllistä oppilashuoltoa (Ehkäisevän yhteisöllisen oppilashuollon kehittäminen Sotkamossa 2021-2022 -hanke). Esiselvitystyötä kuvaavassa loppuraportissa on tarkasteltu hyvinvointia lasten, nuorten, perheiden ja kohderyhmän kanssa työskentelevien ammattilaisten näkökulmasta. Lisäksi raportissa on kuvattu käytännön arjesta esille nousseet, tulevaisuudessa tarvittavat muutokset, tavoitteet ja toimenpiteet lasten, nuorten ja perheiden hyvinvointia edistävälle työlle. Esiselvityksessä kerättyjä tietoja on hyödynnetty mm. Sotkamon kunnan hyvinvointikertomuksessa ja -suunnitelmassa sekä Kainuun lasten ja nuorten hyvinvointisuunnitelmassa.

Sotkamon kunta kannustaa perheitä liikkumaan muun muassa tarjoamalla maksuttomia liikuntasalivuoroja perheiden käyttöön. Lisäksi kunnan avustusperusteissa on huomioitu perheiden hyvinvointi kannustamalla järjestöjä tarjoamaan yhteistä toimintaa huoltajille ja lapsille.

Huoltajien päihteiden ongelmakäytön tunnistaminen

Useat ammattilaiset kokevat päihteiden ongelmakäytön puheeksioton haastavaksi. Sotkamossa puheeksioton työvälineinä ovat Audit-kyselyt sekä Lapset puheeksi -toimintamalli, jotka ovat systemaattisessa käytössä hyvinvointialueen palveluissa. Tulevaisuuden sote-keskus Kainuuseen – Helposti lähelläsi (HELLÄ) -hankkeessa on kehitetty varhaisen tuen tiimi -mallia, joka on jo käytössä Sotkamon varhaiskasvatuksen palveluissa. Malli on tarkoitettu lapsille, nuorille ja heidän perheilleen tarvittavan tuen saamiseksi, arvioimiseksi ja suunnittelemiseksi monialaisesti varhaisessa vaiheessa. Tiimi on tarpeen mukaan koollekutsuttava ammattilaisten joukko, joka kokoontuu perheen kanssa yhteiselle tapaamiselle ja antaa neuvontaa ja ohjausta perheen tilanteeseen. Tapaamisella sovitaan, kuka toimii perheen yhteyshenkilönä tai vastuutyöntekijänä jatkossa. Vastuutyöntekijä koordinoi, arvioi ja seuraa suunniteltuja tukitoimia.

Sotkamon kunnassa on laadittu loppuvuodesta 2022 päihdesuunnitelma varhaiskasvatukseen ja kouluille. Sen tavoitteena on tupakkatuotteiden, alkoholin ja muiden päihteiden käytön ehkäiseminen ja käyttöön puuttuminen. Suunnitelma sisältää menettelytavat erilaisissa päihteiden käyttöön liittyvissä tilanteissa. Päiväkotien ja koulujen johtajat huolehtivat suunnitelman tiedottamisesta koulun henkilökunnalle, huoltajille sekä oppilaille ja vastaavat myös suunnitelman päivittämisestä.

Nuorten nuuskan ja päihteidenkäytön vähentyminen

Sotkamossa on kokeiltu Nuuska-agentti-mallia, jossa nuoret ovat itse ehkäisevän päihdetyön tekijöitä ja vertaisosajia omanikäisten keskuudessa. Nuuska-agentit ovat vapaaehtoisia 7.-9. -luokkalaisia nuoria, jotka seuraavat nuuskailmiötä omilla toimintaympäristöissään, koulussa tai vapaa-ajalla. Mallin tavoitteena on lisätä lasten ja nuorten tietoisuutta nuuskasta, pohtia nuuskan käytön vaikutuksia sekä ehkäistä kokeiluja ja käyttöä muun muassa nuuskainfojen avulla. Sotkamossa toimintaan koulutettiin n. 20 henkilöä. Koronapandemian vuoksi toiminta ei kuitenkaan päässyt kunnolla käynnistymään ja etäyhteyden avulla toteutettuna mallia ei koettu toimivaksi. Nuorilta saadun palautteen perusteella he kokivat vaikeana ikätovereiden ohjaamisen, mutta koulutus kuitenkin lisäsi koulutettujen nuorten tietoisuutta nuuskan käytöstä.

Koulunuorisotyö on vahvistunut ohjelmakauden aikana. Tästä esimerkkinä yläkoulussa toimiva kumminuorisio-ohjaaja toiminta. Lisäksi Sotkamossa käynnistyi elokuussa 2021 SKY – sitouttavan kouluyhteistyön -pilottihanke, jonka tarkoituksena on kehittää malleja, joilla sitoutetaan koulunkäyntiin ja kouluyhteisöön sekä vahvistetaan koulukulttuuria ja hyvinvointia kouluissa. Kohteena ovat 5.-9. -luokkien oppilaat sekä heidän kanssaan työskentelevä henkilökunta. Pilotteja on meneillään useita eri puolilla Suomea. Koillismaa-Kainuu alueelta pilottiin kuuluu seitsemän kuntaa (Kuusamo, Taivalkoski, Posio, Sotkamo, Paltamo, Hyrynsalmi ja Ristijärvi). Pilotissa työskentelee kohtauttavan koulutyön koordinaattori ja 4,5 koulukohtauttajaa. Sitouttava kouluyhteisö -hanke edistää erityisesti päihteiden käytöltä suojaavia tekijöitä, joten on merkittävä toimintamalli myös ehkäisevän päihdetyön näkökulmasta.

Nuoren elämänhallinnan tukeminen

Sotkamossa lasten ja nuorten hyvinvointia edistetään oppilashuollonohjausryhmän, koulukohtaisten oppilashuoltoryhmien ja nimetyn koulupoliisin avulla. Oppivelvollisuusikäisten

lasten ja nuorten hyvinvointia on tuettu Sotkamossa palkkaamalla kuntaan toinen koulukuraattori vuonna 2019. Kuraattorit työskentelevät kouluissa oppilaiden sosiaalisen kasvun tukena. Työn tavoitteena on oppilaan tukeminen, auttaminen ja kuunteleminen. Vuoden 2021 kouluterveyskyselyn mukaan 33,3 % 8. ja 9. luokan oppilaista ei ole saanut tukea ja apua hyvinvointiin koulukuraattorilta lukuvuoden aikana, vaikka olisi tarvinnut. Koulupsykologin palveluita käytti vuonna 2021 3,2 % 4. ja 5. luokan oppilaista, 14,8 % 8. ja 9. luokan oppilaista ja 11,2 % lukion 1. ja 2. vuoden opiskelijoista. Ala- ja yläkoulun osuudet ovat laskeneet vuodesta 2019 (5,2 % ja 17,8 %), lukion osuus on hieman kasvanut (10,4 %). Hyte-työryhmän mukaan yksilökohtaisessa oppilashuollossa on koulukohtaisia eroja. Asia on huomioitu kunnan hyvinvointisuunnitelmassa, jonka yhtenä tavoitteena on yhtenäisten toimintamallien luominen kouluihin.

Sotkamossa käynnistyi keväällä 2021 Ankkuri-toiminta, jonka tavoitteena on lasten ja nuorten hyvinvoinnin lisääminen ja ongelmakäyttäytymisen ennaltaehkäisy. Mallissa työtä tehdään tiimeissä, johon kuuluvat asiantuntijat poliisista, sosiaali-, terveys- ja nuorisotoimesta. Tietoisuus Ankkuri-toiminnasta on vielä melko vähäistä, joten tiedottamista tarvitaan lisää. Nuorten elämänhallintaa on pyritty tukemaan myös vaikuttavilla ryhmätoiminnoilla (mm. Mahis, Avartti). Toimintoja on käytetty vaihtelevasti ja henkilökunnan sitouttaminen niihin on ollut haastavaa. Lisäksi Sotkamossa toimii etsivä nuorisotyö, jonka tehtävänä on tavoittaa sotkamolaisia, alle 29-vuotiaita tuen tarpeessa olevia nuoria. Tavoitteena on auttaa heitä sellaisten palvelujen piiriin, joilla edistetään nuoren kasvua, itsenäistymistä, osallisuutta yhteiskuntaan, ja muuta elämänhallintaa sekä pääsyä koulutukseen ja työmarkkinoille. Tolokkia tukea ja osallisuutta -hankkeen (2019-2021) ja kuntakokeilun tiimoilta on tavoitettu nuoria työttömiä. Nuorten työttömien kanssa toimivat tahot pitävät kasvokkain tapahtuvaa palvelua tärkeänä ja tätä on pystytty kuntakokeilun ansiosta tarjoamaan.

Vaikuttava työllisyydenhoito ept-toimijana

Kuntakokeilu ja työllisyyttä edistävät hankkeet ovat mahdollistaneet varhaisen puuttumisen työttömyyden alkuvaiheessa. Sotkamon työllisyyden kuntakokeilun asiakkaille työllistymissuunnitelma on tehty keskimäärin 94 %:lle työttömistä työnhakijoista ennen työttömyyden ylittymistä yhdellä kuukaudella. Verkostoyhteistyö on kehittynyt kuntakokeilun aikana. Tästä huolimatta työttömien terveystarkastuksissa on ollut viivettä ja haasteita, jotka ovat vaikuttaneet työllisyydenhoidon onnistumiseen. Puheeksioton periaatteet ovat käytössä myös työllisyyspalveluissa ja päihteiden riskikäyttö pyritään tunnistamaan, jonka jälkeen asiakas ohjataan palveluiden piiriin.

Ikääntyvien tietous päihteiden käytön terveyshaitoista lisääntyy

Ikääntyvien parissa työskentelevät ovat ilmaisseet huolensa ikääntyneiden päihteiden käytöstä, joka on selvästi lisääntynyt korona-aikana. Merkittävin syy päihteiden käytölle on koettu yksinäisyys. Järjestöt, seurakunnat ja kunta järjestävät erilaisia tapahtumia ja ryhmätoimintoja ikäihmisille. Jatkossa on tärkeää kohdentaa toimintaa erityisesti yksinäisyyttä tunteville ikäihmisille ja osallistaa ikääntyneet palveluiden suunnitteluun. Päihteiden käytöstä tiedottamista tulee laajentaa sote-palveluiden ulkopuolelle.

3.3 Yhteistyön edistäminen

Ehkäisevän päihdetyön toimijoiden ja palveluiden tunnistaminen ja yhteistyön lisääminen

Syksyllä 2022 Kainuun sote järjesti moniammatillisen kehittämispäivän, johon osallistui toimijoita Kainuun soten lisäksi seurakunnasta ja kunnasta. Myös muita yhteisiä tapaamisia on järjestetty eri

toimijoiden kesken (mm. sosiaalipalveluiden ja diakoniatyöntekijöiden joulukahvit). Yhteistyötapaamiset on koettu tärkeiksi ja niitä tulee jatkossa lisätä.

3.4 Toimintamallit tukemaan ehkäisevää päihdetyötä

Savuton kunta -toimintamallin laajentaminen

Savuton kunta -toimintamalli on käytössä kaikissa kunnan tilaisuuksissa ja toiminnoissa. Toimintamallin laajentamisesta on olemassa suunnitelma, joka kattaa esim. mallin laajentamisen kunnan myöntämien avustusten ehtoihin.

Sotkamon kunnassa on käytössä päihdehuollon toimintamalli, joka koskee kaikkia Sotkamon kunnan palveluksessa olevia viranhaltijoita ja työntekijöitä. Toimintamallin avulla pyritään henkilöstön työkyvyn ja hyvinvoinnin ylläpitämiseen, tuottavan ja hyvin toimivan työyhteisön kehittämiseen ja työelämän laadun parantamiseen.

Myös Kainuun hyvinvointialue kannustaa savuttomuuteen. Hyvinvointialueen työpaikat ovat savuttomia. Henkilöstön, opiskelijoiden, asiakkaiden ja potilaiden savuttomuutta edistetään sekä tupakoinnin lopettamista tuetaan. Tupakoinnilla tarkoitetaan kaikkien tupakkatuotteiden, sähkösavukkeen, vesipiipun ja nuuskan käyttöä. Savuttomuudesta tiedotetaan myös yhteistyötahoille, esim. eri alojen sopimusosapuolille ja ostopalveluiden tuottajille.

Tutkitun tiedon hyödyntämistä päihdeilmiöiden havainnoinnissa ja toimenpiteiden kohdentamisessa käytetään systemaattisesti erityisesti hyvinvointisuunnitelmiin liittyvien tavoitteiden ja toimenpiteiden suunnittelun tukena. Saatavissa olevaa tietoa kerätään ja käsitellään muun muassa kunnan hyvinvointijaostossa ja hyte-työryhmässä, jotka osaltaan toimivat tiedottavina tahoina muiden toimijoiden suuntaan. Lisäksi ehkäisevän päihdetyön koordinaattori on osallistunut eri hallinnon alojen toimiala- ja toimintasuunnitelmien tekoon ja näin ollen lisännyt tietoisuutta hyvinvointiin liittyvistä tekijöistä (ml. päihdeilmiöt).

4 Suunnitelma vuosille 2023-2025

4 painopistettä/ 15 tavoitetta/34 toimenpidettä

| 1. MIELEKÄS, OSALLISTAVA TOIMINTA VAIHTOEHTONA PÄIHTEIDEN KÄYTÖLLE | | | |
|---|--|---|--|
| TAVOITE | TOIMENPIDE | VASTUUTAHO | MITTARIT |
| Opintojen ja työssäkäynnin mahdollisuuksien tukeminen | Taataan asiointiliikenteen jatkuminen ja paikallisliikenteen linja- autovuorot | Kunta | Asiointiliikenne ja paikallisliikenne säilyvät kunnassa |
| | Edistetään opinnollistamista ja lisätään tietoisuutta opinnoista sekä tukimuodoista. | Työllisyyspalvelut Oppilaanohjaajat Etsivä nuorisotyö Sosiaalitoimi Järjestöt Seurakunta | Säännöllinen tiedottaminen verkostolle ajankohtaisista asioista esim. uutiskirjeen tai vastaavan muodossa |
| | Oppimiseen liittyviin haasteisiin puuttumisen mahdollisimman varhaisessa vaiheessa sekä riittävän tuen varmistaminen koko koulu- ja opiskeluajalle | Sivistyksen toimiala Kainuun hyvinvointialue | OHR-toiminnan laadullinen arviointi Koulukuraattorille pääsy (ind. 4805, 4807) ja avun saaminen (ind. 4796, 4798) |
| | Tuetaan kuntalaisten teknologiaosaamista osallistavilla menetelmillä | Sivistyksen toimiala Kainuun hyvinvointialue Työllisyyspalvelut | Järjestettyjen digipajojen määrä ja muu ohjaus |
| Yksinäisyyden väheneminen ja yhteisöllisyyden edistäminen | Harrastamisen Suomen mallin ja kerhotoiminnan kehittäminen (jokaisella lapsella ja nuorella mahdollisuus osallistua toimintaan) | Perusopetus Nuorisotoimi | Harrastavien määrä (ind. 4893, 4894, 4892) |
| | Matalankynnyksen liikuntatarjontaa lapsille ja nuorille erityisryhmät huomioiden | Sivistyksen toimiala Kansalaisopisto Järjestöt, seurakunnat | Laadullinen arviointi |
| | Vähävaraisten perheiden lasten harrastamisen tukeminen. | Kunta Järjestöt Sosiaalipalvelut | Tukimahdollisuudet kuvattu kunnan verkkosivuille |

| | | | |
|--|--|--|---|
| | Edistetään tukipari/-aikuinen/ kaveritoimintaa Sotkamossa | Sotkamon seurakunnan nuorisotyö, MLL | Toiminnassa mukana olevien määrä |
| | Kehitetään harrastepassia nuorten toiveiden mukaisesti | Sivistyksen toimiala | Nuorten toiveet kysytty ja niitä hyödynnetty harrastepassin suunnittelussa |
| | Tuetaan nuorten harrastamista ePassilla | Kunta | ePassi käytössä |
| | Edistetään ikäihmisten yhteisöllisyyttä tapaamisten ja tapahtumien muodossa. | Liikuntapalvelut Kulttuuritoimi Vanhus- ja vammaisneuvosto Järjestöt Seurakunnat | Osallistujamäärät ryhmissä ja tapahtumissa |
| Kulttuuriosallisuuden lisääminen | Maksuttomat kulttuuritapahtumat ja luennot eri ikä- ja kohderyhmät huomioiden | Kansalaisopisto Liikuntapalvelut Kulttuuritoimi | Tapahtumien lkm Laadullinen arviointi soveltuvuudesta eri kohderyhmille |
| | Kaikukorttitoiminnan jatkuminen ja markkinoinnin tehostaminen | Kansalaisopisto Kulttuuritoimi | Jaettujen kaikukorttien määrä ja käyttöaste |
| Sivukyläin elinvoimaisuus | Suunnitellaan toiminnat sivukylillä asuvat huomioiden. | Kunta | Laadullinen arviointi |
| | Palveluiden jalkautuminen sivukylille | Sivistystoimi Kansalaisopisto Nuorisotoimi Muut kunnan hallintoalat tarpeenmukaisesti | Uusien menetelmien käyttöönotto (esim. liikkuvat palvelut) |
| 2. HYVINVOINNIN JA PÄIHEETTÖMÄN ELÄMÄNTAVAN VAHVISTAMINEN | | | |
| Huoltajien hyvinvoinnin tukeminen | Perheille suunnattujen ennaltaehkäisevien palveluiden kehittäminen | Kainuun hyvinvointialue Sivistyksen toimiala Sitouttavan kouluyhteistyö Järjestöt Seurakunta | Varhaisen tuen tiimimallin käyttöönotto Perheiden tukeminen esim. perhepolkumallin avulla |

| | | | |
|--|---|---|---|
| | Lapsen/koululaisen laajan terveystarkastuksen yhteydessä tehdään koko perheen hyvinvoinnin ja terveyden arvio | Kainuun hyvinvointialue | Toimintamalli käytössä Tarkastukseen osallistuneiden perheiden osuus |
| Huoltajien päihteiden ongelmakäytön tunnistaminen | Vanhempien huolta herättävän päihteiden käytön puheeksiotto | Kainuun hyvinvointialue Varhaiskasvatus Perusopetus | Selkeä toimintamalli luotu ja kuvattu toimintaa ohjaavissa asiakirjoissa |
| Nuorten päihteiden käytön vähentyminen | Lasten ja nuorten hyvinvointisuunnitelman laatiminen, jossa huomioitu päihdekasvatus yksilöllisen ja yhteisöllisen opiskeluhuollon palveluissa sekä yhteistyössä koulujen ja oppilaitosten sekä kodin välillä | Kasvatusjohtaja Hyvinvointikoordinaattori Hyte-työryhmä Hyvinvointijaosto | Lasten ja nuorten hyvinvointisuunnitelma valmis Kouluterveyskyselyn tulokset päihteiden osalta |
| | Nuorisotoimella tutkittuun tietoon pohjautuvat toimintatavat ohjaamassa EPT-työtä | Nuorisotoimi | EPT-työtä ohjaavat toimintatavat kuvattu toimintaa ohjaaviin asiakirjoihin |
| | Järjestetään erilaisia päihteiden käyttöön ja pelitaitoihin liittyviä oppitunteja ja interventioita alakouluille, yläkoululle ja lukiolle (esim. Hubu- ja Päihdeilmiö-oppitunteja) | Sivistyksen toimiala | Interventioiden määrä Osallistujamäärä |
| Elämänhallinnan tukeminen | Tavoitetta tukevat ja vaikuttavat/tuloksekkaat ryhmäohjelmat (mm. Mahis, Avartti) | Nuorisotoimi Seurakunta | Ryhmätoiminnat käytössä |
| | Syrjäytymisvaarassa olevien nuorten tavoittaminen | Etsivä nuorisotyö Työllisyyspalvelut Kainuun hyvinvointialue, sosiaalityö Oppilaitokset Seurakunta | Palvelujen ulkopuolella olevien nuorten määrä; Koulutuksen ulkopuolelle jääneiden nuorten 17-24 – vuotiaiden määrä (ind. 3219) |

| | | | |
|--|---|--|---|
| | Vertaistoimijuuden vahvistaminen | Seurakunta Järjestöt Kainuun hyvinvointialue | Vertaistoimijuuteen perustuvat toimintamallit pysyvä osa toimintaa. Tieto toimintamalleista saavuttaa kohderyhmän. |
| | Kirjastopalveluiden kehittäminen ja lukemaan kannustaminen | Sivistyksen toimiala Neuvolapalvelut | Kirjastokäyntien ja lainojen määrä Lukemiseen kannustavien toimenpiteiden määrä ja vaikuttavuus |
| Vaikuttava työllisyshoito ept-toimijana | Riskikäytön tunnistaminen ja puheeksiotto. Sujuva ohjaus ja toiminta eri palveluiden välillä. | Työllisyyspalvelut Kainuun hyvinvointialue Järjestöt | Olemassa olevat rakenteet säilyneet. Ohjaus eri palveluiden välillä sujuvaa (laadullinen arviointi asiakkaat/työntekijät) |
| Työntekijöiden päihteiden käytön ehkäiseminen ja väheneminen | Työpaikkojen päihdeohjelmien laatiminen | Kunta Yritykset ja järjestöt | Sotkamon kunnan päihdeohjelman laatiminen ja ohjelmasta tiedottaminen. |
| Ikääntyneiden päihteiden käytön ehkäiseminen ja väheneminen | Ikääntyneiden voimavarojen, osallisuuden ja positiivisen mielenterveyden tukeminen | Kainuun hyvinvointialue Sivistyksen toimiala Vanhus- ja vammaisneuvosto Järjestöt | Mielenterveysstrategian jalkauttaminen (toimenpiteet) |
| | Järjestetään erilaisia päihteiden käyttöön liittyviä interventioita ikääntyneille. | Kainuun hyvinvointialue Järjestöt Seurakunta Sivistyksen toimiala | Interventioiden/ osallistujien lkm |
| Järjestöjen sitoutuminen päihteettömyyteen, savuttomuuteen ja nikotiinittomuuteen | Päihteettömyys, savuttomuus ja nikotiinittomuus huomioitu avustusten jakoperusteissa | Kunta Seurat, yhdistykset ja järjestöt | Päihteettömyys, savuttomuus ja nikotiinittomuus kirjattu avustusten jakoperusteisiin. Toteutumista seurataan. |

| | | | |
|--|--|---|--|
| 3. YHTEISTYÖN EDISTÄMINEN | | | |
| Ehkäisevän päihdetyön toimijoiden ja palveluiden tunnistaminen, yhteistyön lisääminen | Säännölliset kokoontumiset vähintään kaksi kertaa vuodessa | Kunta Kainuun hyvinvointialue Seurakunta Järjestöt | Kokoontumisten ja osallistujien lkm |
| | EPT-suunnitelman jalkauttaminen oman organisaation toimintaan ja toimintaan sitoutuminen | Kunta Kainuun hyvinvointialue Seurakunta Järjestöt | Laadullinen arviointi |
| 4. TOIMINTAMALLIT TUKEMAAN EHKÄISEVÄÄ PÄIHDETYÖTÄ | | | |
| Ankkuri-toimintamalli | Ankkuri-toimintamallin jatkuminen Sotkamossa. Tiedottamisen tehostaminen. | Poliisi Nuorisotoimi Kainuun hyvinvointialue | Ankkuri-toiminta jatkuu ja sen toiminnasta tiedottamista on lisätty. |
| Pakka-toimintamalli | Pakka-toimintamallin käyttöönotto | Hyvinvointikoordinaattori Hyte-työryhmä Kainuun hyvinvointialue | Toimintamalli käytössä |

Lähteet:

Markkula, J., Karlsson, N., Ollila, H., & Strand, T. (toim.) 2022. Ehkäisevä päihdetyö – opas kunnille ja hyvinvointialueille. Terveiden ja hyvinvoinnin laitos.

Sotkanet 2023. Tilasto- ja indikaattoripankki Sotkanet.fi © Terveiden ja hyvinvoinnin laitos 2005–2023.

THL 2022. Päihdeavain-indikaattorit. <https://thl.fi/fi/web/alkoholi-tupakka-ja-riippuvuudet/ehkaiseva-paihdeetyo/ehkaisevan-paihdeetyon-johtaminen/paihdeavainindikaattori>.

5 Suunnitelman laatijat

Sotkamon kunnan HYTE-työryhmä

Mika Kilpeläinen, kunnanjohtaja

Merja Ojalampi, sivistysjohtaja

Marjo Leinonen, työllisyysasiantuntija

Ossi Pulkkinen, liikuntakoordinaattori

Piia Määttä, nuorisokoordinaattori

Minna Rautio, päiväkodin johtaja

Elisa Komulainen, alakoulun johtaja

Marjo Tolonen, kouluhohtaja

Kukka-Maaria Pyykönen, hyvinvointikoordinaattori

Sotkamon kunnan hyvinvointijaosto

Unto Väisänen, hyvinvointijaoston puheenjohtaja

Anne Lukkari, hyvinvointijaoston jäsen

Juho Lukkari, hyvinvointijaoston jäsen

Aliisa Lukkari-Syrjäniemi, hyvinvointijaoston jäsen

Mervi Sirviö, hyvinvointijaoston jäsen

Minna Ronkainen, hyvinvointijaoston jäsen

Jouko Sormunen, hyvinvointijaoston jäsen

Anne Tuikka, Kainuun soten edustaja, aikuissosiaalityö

Ville Manninen, kasvatusjohtaja

Muut suunnitelmaan osallistuneet tahot:

Kainuun hyvinvointialue, Sotkamon mielenterveyspalveluiden ja riippuvuuksien- ja päihdehoidon henkilökuntaa

Sotkamon seurakunnan diakoniatyöntekijät

Sotkamon mielenterveyden tuki ry

Toimiva ry:n projektikoordinaattori

EHYT ry

6 Suunnitelman hyväksyminen

Kunnanhallitus

Tiedoksi kunnanvaltuusto