

OSALLISTUMIS- JA ARVIOINTISUUNNITELMA

SUUNNITELMAN NIMI JA SUUNNITTELUALUE

ILJANAN RANTA-ASEMAKAAVA SOTKAMON KUNTA

SUUNNITTELUKÄYTÄVÄN MÄÄRITTELY JA TAVOITTEET

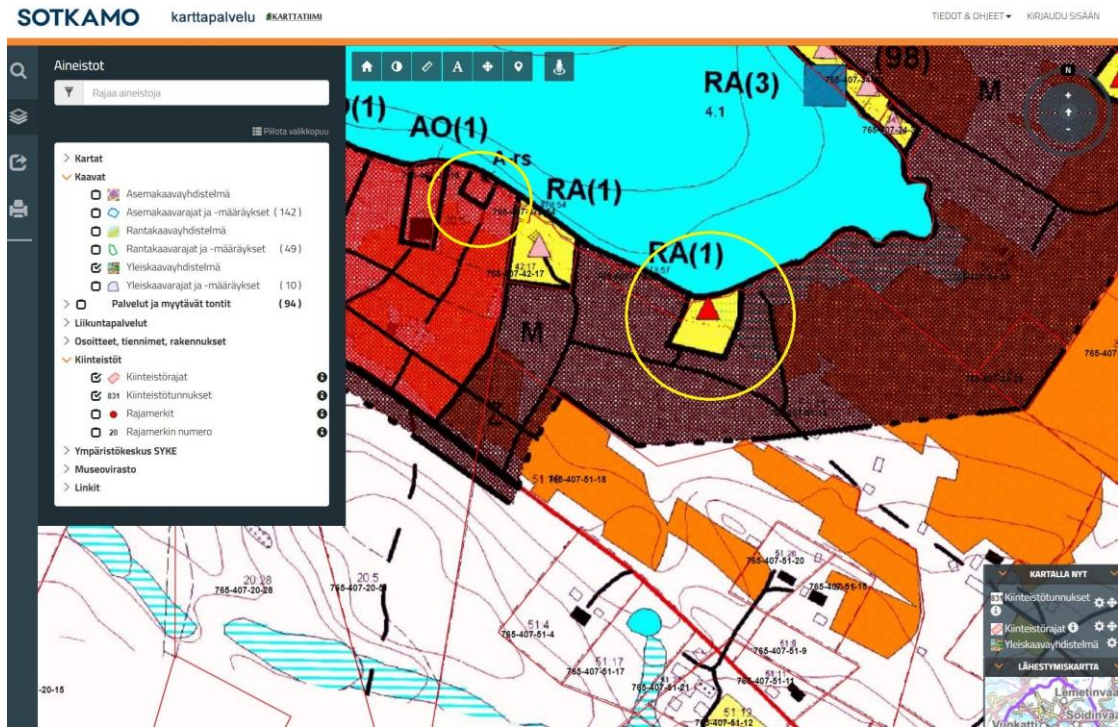
Kaavoitustyön tarkoituksena on muuttaa alueelle Pirttijärvi-Kiimanen-Sapso rantayleiskaavassa osoitettu rakennuspaikka eri kohtaan alueelle perustetun luonnonsuojelualueen vuoksi sekä muuttaa yksi saunan rakennuspaikka normaaliksi lomarakennuspaikaksi.. Alueen yleissijainti on oheisella kartalla.



Alueen sijainti

SUUNNITTELUN LÄHTÖKOHDAT, TEHDYT SELVITYKSET JA AIEMMAT SUUNNITELMAT

Sotkamon kunnanvaltuusto on hyväksynyt Pirttijärvi-Kiimanen-Sapson rantayleiskaavan. Siinä on toiselle mukana olevalle kiinteistölle osoitettu yksi rakennuspaikka (RA(1)) ja toiselle rantasaunan rakennuspaikka (A-rs). Ne on ympyröity oheisella kartalla. Kainuun maakuntakaava on hyväksytty maakuntavaltuustossa 7.5.2007, 1. vaihemaakuntakaava (ampuma-alueet) 19.3.2012, 2. vaihemaakuntakaava (kauppa) 1.12.2014, 3. vaihemaakuntakaava (tuulivoima) 30.11.2015 ja Kainuun vaihemaakuntakaava 2030 16.12.2019.



VAIKUTUSALUE

Kaavan välitön vaikutusalue on varsinainen kaava-alue. Välillisiä, vähäisiä vaikutuksia on lähialueen maanomistajille, asukkailla, lomanvietäjille, matkailijoille, ulkoilu- ja retkeilyreittien käyttäjille, vesistössä liikkuville jne.

OSALLISET

- maanomistajat ja asukkaat
 - kaava-alueen ja lähialueiden maanomistajat
 - lähialueiden asukkaat ja loma-asukkaat
 - matkailijat, kalastajat, veneilijät, hiihtäjät, moottorikelkkailijat jne
- kunnan hallintokunnat
 - maankäyttö
 - rakennusvalvonta
 - ympäristötoimi
 - tekninen toimi
 - virkestystoimi
 - elinkeinotoimi
- yhdyskuntateknikka
 - Kajave Oy
- viranomaiset
 - Kainuun ja Pohjois-Pohjanmaan ELY -keskukset
 - Kainuun liitto
 - Kainuun museo
 - Kainuun pelastuslaitos
 - Väylävirasto
- sotkamolaiset seurat ja yhdistykset

TIEDOTTAMINEN

Kaavan vireilletulosta sekä osallistumis- ja arviointisuunnitelmasta tiedotetaan kirjeillä naapurimaanomistajille kaavoittajan toimesta, kuulutuksella ja informaatiolla muille osallisille. Aineisto pidetään koko prosessin ajan esillä kaavoittajan kotisivuilla www.kimmokaava.fi. Samalla kaavan valmisteluaineisto eli kaavaluonnos pidetään nähtävillä. Pyydetään tarvittavat lausunnot. Kaavaehdotuksesta tiedotetaan MRL:n edellyttämällä tavalla.

OSALLISTUMINEN

Osallistuminen hoidetaan neuvotteluilla, keskusteluilla ja lausuntopyynnöillä kaavoittajan ja osallisten kanssa. Kaavoittajan yhteystiedot toimitetaan kaikille osallisille eri vaiheissa ja kehoitetaan olemaan yhteydessä. Yleisötilaisuuksia ei kaavan vähäisen merkityksen vuoksi pidetä.

VIRANOMAISYHTEISTYÖ

Osallistuminen hoidetaan lausuntopyynnöillä kaavoittajan ja viranomaisten kanssa.

SELVITETTÄVÄT VAIKUTUKSET

- vaikutukset rakennettuun ympäristöön
 - palveluihin
 - virkistykseen ja matkailuun, reitistöihin
 - liikenteeseen
 - tekniseen huoltoon
- vaikutukset luontoon ja luonnonympäristöön
 - maisemaan
 - luonnonoloihin (kasvillisuus, eläimistö, luontotyytit)
 - luonnon monimuotoisuuteen
 - vesistöihin
 - maa- ja metsätalouteen
- vaikutukset talouteen
 - valtion ja kunnan talouteen
 - yksityistaloudellisiin kustannuksiin
- vaikutukset terveellisyyteen ja turvallisuuteen
 - liikenneturvallisuuteen
 - ihmisten elinoloihin
 - ympäristön puhtauteen
- vaikutukset eri väestöryhmien toimintamahdollisuuksiin lähiympäristössä
- vaikutukset sosiaalisiin oloihin
- vaikutukset kulttuuriin
- muut merkittävät vaikutukset

VAIKUTUSTEN ARVIOINNIN MENETELMÄT

Kaavan laatija suorittaa olemassa olevien tietojen keräyksen ja vaikutusten arvioinnin. Niitä tarkastellaan työn kuluessa kaavoittajan, kunnan ja viranomaisten välisissä palavereissa.

VAIHTOEHDOT

Ranta-asemakaava noudattaa pääpiirteissään toimintojen sijoittelun osalta voimassa olevaa rantayleiskaavaa. Kiinteistön rakennuspaikka siirretään eri kohtaan, koska nykyiselle paikalle on perustettu luonnonsuojelualue. Merkittäviä vaihtoehtoja ei tulla laatimaan vaan työn kuluessa edetään kohti hyväksyttävää ratkaisua.

KAAVOITUKSEN KULKU, AIKATAULU JA PÄÄTÖKSENTEKO

Ympäristö- ja teknisen lautakunnan päätös kaavatöiden käynnistämisestä ja osallistumis- ja arviointisuunnitelman hyväksymisestä

26.4.2023

Kaavan vireilletulosta sekä osallistumis- ja arviointisuunnitelmasta tiedotetaan kirjeillä naapurimaanomistajille kaavoittajan toimesta, kuulutuksella, Internet -tiedottamisella ja informaatiolla muille osallisille. Valmisteluaineisto pidetään nähtävillä. Pyydetään tarvittavat lausunnot.

05-06 / 2023

Pohjakartan maastomittaukset, mahdolliset selvitykset

06-07 / 2023

Kaavaehdotus, asiakirjojen viimeistely, havainnollistamisen parantaminen ja mahdolliset erilliselvitykset

07-08 / 2023

Kaavaehdotus nähtävillä maankäyttö- ja rakennuslain 65 § mukaisesti

09-11 / 2023

Kaavan hyväksyminen kunnanvaltuustossa

01-03 / 2024

Suunnitelmia ja asiakirjoja tarkennetaan jatkuvasti työn kuluessa. Neuvotteluista ja osallistumisesta pidetään pöytäkirjaa. Tärkeimmät asiat dokumentoidaan kaavaselostuksessa. Kaava-aineisto on koko työn ajan nähtävillä kaavoittajan kotisivuilla, jota kautta kommentteja ja palautetta voi antaa myös virallisten nähtävilläolojen ulkopuolella.

YHTEYSTIEDOT

KAAVOITTAJA:

Kimmo Mustonen
DI (maanmittaus, YKS 124)
0400 703 521
kimmo.mustonen@kimmokaava.fi

KimmoKaava
Kitkantie 34 F 40
93600 KUUSAMO
www.kimmokaava.fi

KUNTA:

Juha Kaaresvirta
Kaavoittaja
044 750 2144
juha.kaaresvirta@sotkamo.fi

Sotkamon kunta
Kaavoitus- ja mittaus-toimi
Markkinatie 1
88600 SOTKAMO
www.sotkamo.fi

PALAUTE OSALLISTUMIS- JA ARVIOINTISUUNNITELMASTA

Palautte annetaan kaavoittajalle ja kunnan virkamiehille.

Kuusamossa, 27.3.2023, päivitetty viimeksi 26.4.2023

DI (maanmittaus, YKS 124)



Kimmo Mustonen
