

SOTKAMON KUNTA

ILJANAN RANTA-ASEMAKAAVA

LUONNOS 26.4.2023

EHDOTUS ... 202 ..

SOTKAMON KUNNANVALTUUSTO HYVÄKSYNYT ... 202 ... § ..



www.kimmokaava.fi kimmo.mustonen@kimmokaava.fi

KK

KIMMOKAAVA

KIMMO MUSTONEN DI(YKS 124)
KITKANTIE 34 F 40
93600 KUUSAMO

0400 703 521

Y-tunnus 1490816-7, alv-rek

1. PERUS- JA TUNNISTETIEDOT	2
2. TIIVISTELMÄ	4
2.1 Kaavaprosessin vaiheet	4
2.2. Asemakaava	4
2.3. Asemakaavan toteuttaminen	4
3. LÄHTÖKOHDAT	5
3.1 Selvitys suunnittelualan oloista	5
3.1.1 Alueen yleiskuvaus	5
3.1.2 Luonnonympäristö	5
3.1.3 Rakennettu ympäristö	7
3.1.4 Maanomistus	9
3.1.5 Muinaismuistot	9
3.2. Suunnittelutilanne	11
3.2.1 Kaava-aluetta koskevat suunnitelmat, päätökset ja selvitykset	11
4. ASEMAKAAVAN SUUNNITTELUN VAIHEET	13
4.1. Asemakaavan suunnittelun tarve	13
4.2. Suunnittelun käynnistäminen ja sitä koskevat päätökset	13
4.3. Osallistuminen ja yhteistyö	14
4.3.1. Osalliset	14
4.3.2. Vireilletulo	14
4.3.3. Osallistuminen ja vuorovaikutusmenettelyt	14
4.3.4. Viranomaisyhteistyö	15
4.4. Asemakaavan tavoitteet	15
4.4.1. Lähtökohtatavoitteet	15
4.4.2. Työn aikana syntyneet tavoitteet	16
4.5. Asemakaavaratkaisujen vaihtoehdot ja niiden vaikutukset	16
4.5.1. Alustavat vaihtoehdot ja niiden arviointi	16
4.5.2. Ratkaisun valinta ja perusteet	16
Vaikutukset rakennettuun ympäristöön	16
Vaikutukset luontoon ja luonnonympäristöön	16
Vaikutukset talouteen	17
Vaikutukset terveellisyteen ja turvallisuuteen	17
Vaikutukset sosiaalisiin oloihin	17
Vaikutukset kulttuuriin	17
Muut kaavan merkittävät vaikutukset	18
4.5.3. Suunnitteluvaiheiden käsittelyt ja päätökset	18
5. ASEMAKAAVAN KUVAUS	18
5.1. Kaavan rakenne	18
5.1.1. Mitoitus	18
5.1.2. Palvelut	18
5.2. Ympäristön laatua koskevien tavoitteiden toteutuminen	19
5.3. Aluevaraukset	19
5.3.1. Korttelialueet	19
5.3.2. Muut alueet	19
5.4. Kaavan vaikutukset	19
5.5. Ympäristön häiriötekijät	19
5.6. Kaavamerkinnot ja -määräykset	19
5.7. Nimistö	19
6. ASEMAKAAVAN TOTEUTUS	19
6.1. Toteutusta ohjaavat ja havainnollistavat suunnitelmat	19
6.2. Toteuttaminen ja ajoitus	20
6.3. Toteutuksen seuranta	20
OSALLISTUMIS- JA ARVIOINTISUUNNITELMA	28

1. PERUS- JA TUNNISTETIEDOT

KAAVA-ALUE JA KAAVOITUKSEN TARKOITUS:

SOTKAMON KUNTA
ILJANAN RANTA-ASEMAKAAVA
ILJANA 765-407-51-14
NURMIAHO 765-407-20-5

KAAVAN TARKOITUKSENA ON SIIRTÄÄ PIRTTIJÄRVI-KIIMANEN-SAPSO RANTAYLEISKAAVASSA ILJANAN KIINTEISTÖLLE OSOITETTU RAKENNUSPAIKKA. NYKYINEN PAIKKA ON LUONNONSUOJELUALUEEKSI PERUSTETULLA ALUEELLA EIKÄ SEN VUOKSI OLE TOTEUTETTAVISSA. NURMIAHON KIINTEISTÖLLE OSOITETAAN UUSI LOMARAKENNUSPAIKKA PELKÄN RANTASAUNAN TILALLE

KAAVAN LAATIJA:

DI (MAANMITTAUS, YKS 124) KIMMO MUSTONEN
KIMMOKAAVA
OS. KITKANTIE 34 F 40, 93600 KUUSAMO
0400 703 521
kimmo.mustonen@kimmokaava.fi

KAAVAN VIREILLETULO:

- SOTKAMON YMPÄRISTÖ- JA TEKNISEN LAUTAKUNNAN PÄÄTÖS 26.4.2023 §
- VIREILLETULON KUULUTUS ...2023
- OSALLISTUMIS- JA ARVIOINTISUUNNITELMA NÄHTÄVILLÄ ... 2023 ALKAEN

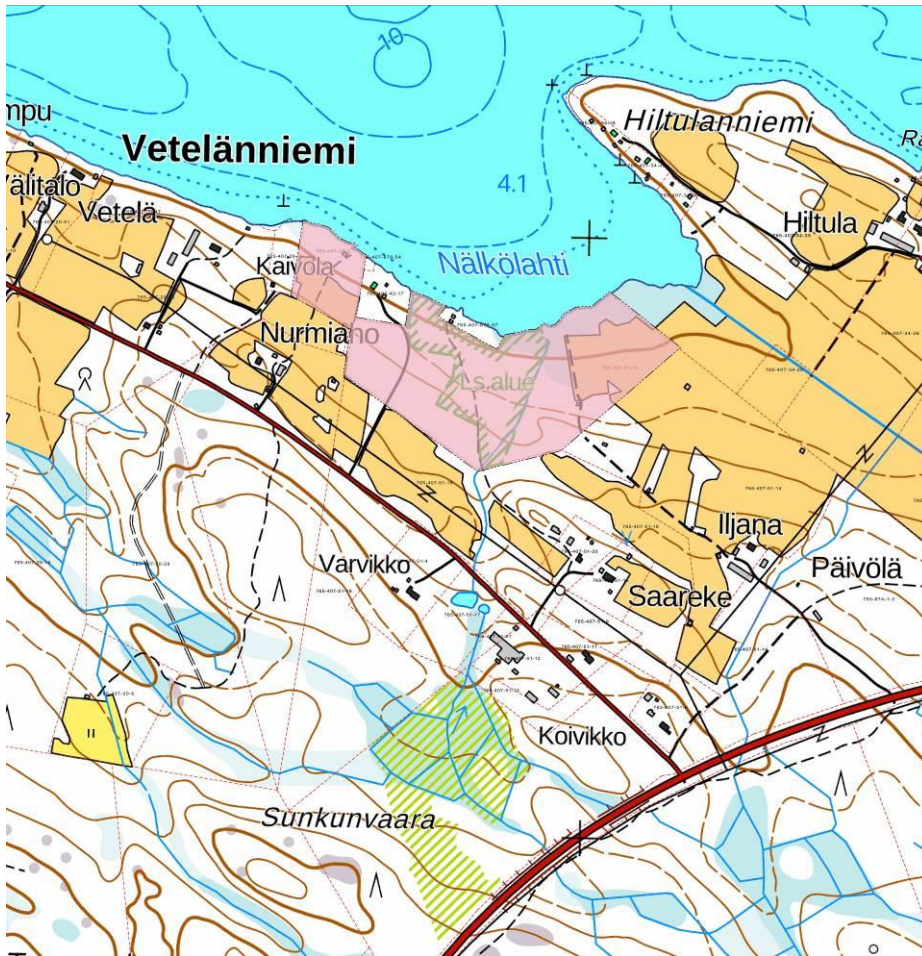
KAAVAN KÄSITTELY:

- KAAVAN VALMISTELUAINEISTO (=KAAVALUONNOS) NÄHTÄVILLÄ MRA 30 § MUKAAN ... 2023
- KAAVAEHDOTUS NÄHTÄVILLÄ ... 202..
- SOTKAMON KUNNANVALTUUSTO HYVÄKSYNYT ... 202 ... § ...

Valokuvat: Simo Sirenne ja Kimmo Mustonen



Kuva 1 Kaava-alueen yleispiirteinen sijainti (Kartta: Maanmittauslaitos, Kiinteistöietopalvelu, 25.1.2023)



Kuva 2 Kaava-alueen alustava rajaus (Kartta: Maanmittauslaitos, avoimien aineistojen tiedostopalvelu, 6.1.2023)

2. TIIVISTELMÄ

2.1 Kaavaprosessin vaiheet

Kaavan laatiminen on lähtenyt liikkeelle maanomistajien aloitteesta v. 2022 lopulla. Iljanan kiinteistölle 765-407-51-14 on Pirttijärvi-Kiimanen-Sapso rantayleiskaavassa osoitettu yksi rakennuspaikka. Sen kohdalle on myöhemmin perustettu luonnonsuojelualue. Rantayleiskaavan muuttaminen ei ole kunnan suunnitelmissa ja asia halutaan ratkaista pysyvästi. Sotkamon kunnanhallitus on 18.9.2018 § 157 todennut, että Nurmiaho kiinteistö 765-407-20-5 on 27.9.1924 rekisteröity kantakiinteistö, jolle olisi perustellusti voinut osoittaa yleiskaavassa rantarakennuspaikan. Yleiskaavan muuttamista yhden kiinteistön osalta ei ole pidetty tarkoituksenmukaisena. Tämän vuoksi on päädytty ranta-asemakaavan laatimiseen molempien kiinteistöjen osalta.

Kaavan luonnostelu alkoi v. 2023 alussa.

Ympäristö- ja tekninen lautakunta päätti 26.4.2023 § ... osallistumis- ja arviointisuunnitelman ja kaavaluonnoksen asettamisesta nähtäville ja muutoksen käynnistämisestä. Kaavan muutoksen vireilletulosta ilmoitettiin ... 2023, jolloin myös kaavan valmisteluaineisto (=kaavaluonnos) oli nähtävillä ... 2023. Kaavaehdotus oli nähtävillä ... 202 ... Ympäristö- ja tekninen lautakunta ... 202 .. § .. ja Sotkamon kunnanhallitus ... 202 .. § .. esittivät Sotkamon kunnanvaltuusto ... 202 .. § ...

2.2. Asemakaava

Ranta-asemakaava on alueeltaan suppea ja käsittää pääasiassa vain yhden rantayleiskaavan mukaisen rakennuspaikan siirtämisen. Samalla tutkitaan tieyhteyksien sijoittelua ja rannan muuta maankäyttöä.

Kaava-alueen pinta-ala on n. 10,61 ha ja siihen kuuluu Iso-Kiimäsen etelärannan muuntamatonta rantaviivaa n. 255 m Iljanalla ja n. 120 m Nurmiaholla. Ne ovat muunnettuna saman verran.

Alue on Sotkamon keskustaajaman ja Vuokatin matkailukeskuksen välittömässä läheisyydessä liitekarttojen osoittamalla tavalla. Kaava-alue kuuluu Pirttijärvi-Kiimanen-Sapson rantayleiskaavan alueeseen.

2.3. Asemakaavan toteuttaminen

Maanomistajat vastaavat kaavan toteuttamisesta rakentamisen ja vesihuollon osalta. Kajave Oy vastaa sähköhuollosta. Toteuttamisen ajankohta ei tällä hetkellä ole tiedossa.

3. LÄHTÖKOHDAT

3.1 Selvitys suunnittelualan oloista

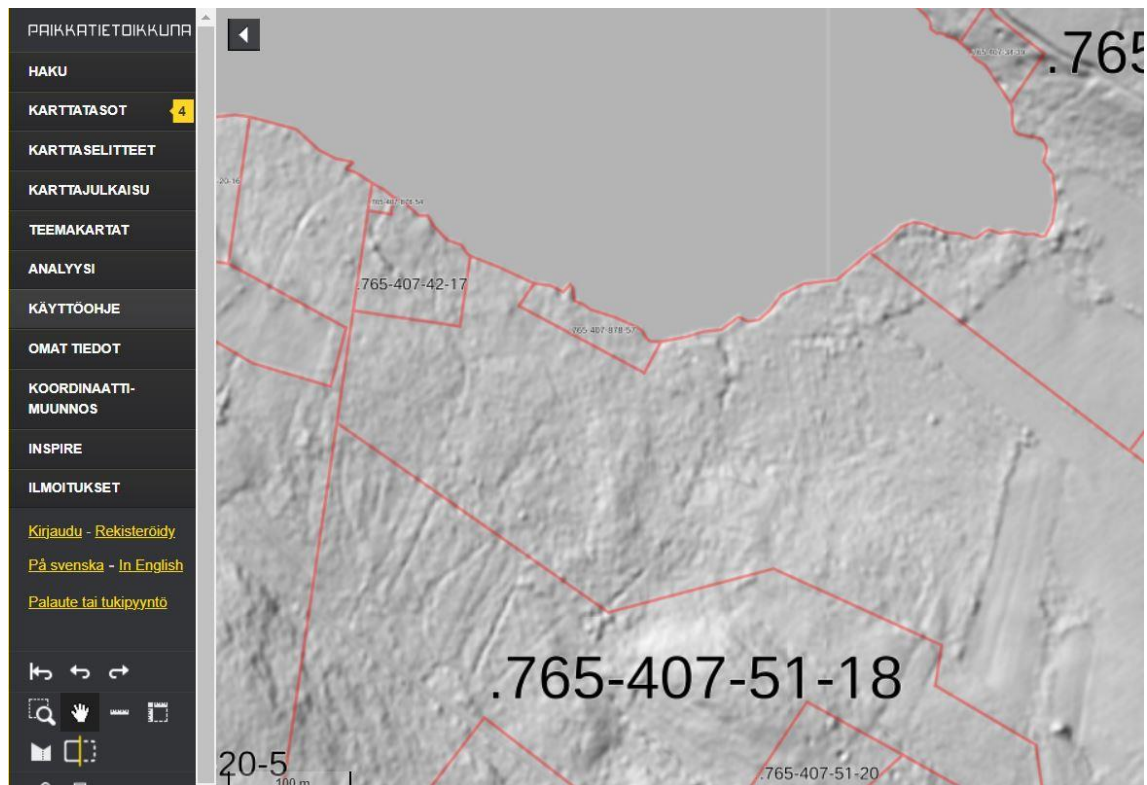
3.1.1 Alueen yleiskuvaus

Alue on erittäin hyvin loma-asumiseen soveltuvaa rantaa; Sotkamon keskustaajama ja Vuokatin kasvava matkailukeskus ovat erittäin lähellä hyvien kulkuyhteyksien varrella, vesistö on puhdas ja kirkasvetinen, kasvillisuus ja ranta on hyvää jne.

3.1.2 Luonnonympäristö

Alkuperäistä luonnonympäristöä on varsin vähän. Alue on osittain peltoa. Pellon ja rannan välissä on kapea metsävyöhyke. Länsiosa alueesta on metsäaluetta, jolle on perustettu luonnonsuojelualue.

Korkeuserot vaihtelevat Iso-Kiimasen normaalikorkeudesta 137,9 m (N60) tasosta alueen eteläosan n. 148 m tasoon. Järven säännöstelyväli on 136.15-138.65 (N60). Korkeustasot selviävät kaavan pohjakartalta. Pohjakartan käyrät on esitetty N2000 -järjestelmässä. Alue on luonteeltaan varsin tasaista, mikä selviää oheisesta rinnevalvarjostuskuvasta.



Kuva 3 Rinnevarjostuskuva (Kartta: Paikkatietoikkuna, 25.1.2023)

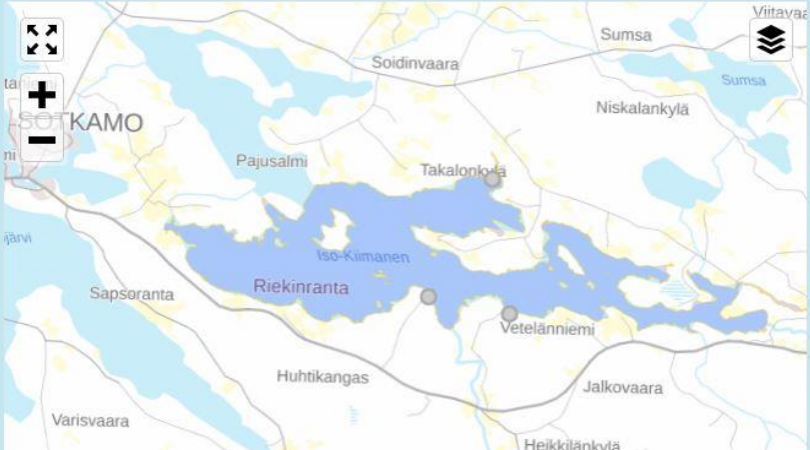
Järven vesi on varsin puhdasta, vaikkakin läheiset taajamat, maatalous, metsäojitukset jne ovat siihen jonkin verran vaikuttaneet. Viljeltyjen alueiden määrä ja täten uusi kuormitus vesistöön on vähentynyt. Samoin asutuksen aiheuttama kuormitus on pienentynyt parantuneen jätevesien käsittelyn ansiosta. Ohessa on SYKE:n ylläpitämän Järvi-meri wiki -tietopalvelun yleistiedot Iso-Kiimasesta sekä SYKE:n tiedot vedenlaadusta. Alue ei ole pohjaviesialuetta.

Iso-Kiimanen (59.823.1.001)

Iso-Kiimanen on iso järvi Oulujoki (59) -päävesistössä. Se sijaitsee Kainuun maakunnassa ja kuuluu Kainuun ELYn ympäristövastuualueeseen. Supista

Järvi	Perustiedot	Hallinnolliset alueet
Nimi: Iso-Kiimanen Järvinumero: 59.823.1.001 Vesistöalue: Iso-Kiimasen alue (59.823) Päävesistö: Oulujoki (59)	Pinta-ala: 3 079,16 ha Syvyys: 36 m Keskisyvyys: 6,11 m Tilavuus: 188 043 000 m ³ Rantaviiva: 101,22 km Korkeustaso: 137,9 m	Kunta: Sotkamo Maakunta: Kainuun maakunta ELY-keskus: Kainuun elinkeino-, liikenne- ja ympäristökeskus Vesienhoitoalue: Oulujoen-Iljoen vesienhoitoalue

🔒 Nämä tiedot ovat peräisin Suomen ympäristökeskuksen (SYKE) tietojärjestelmästä eikä niitä voi muokata. Jos havaitset tiedoissa virheitä voit ilmoittaa niistä Kahvihuoneen Virheet ja korjaukset -osastolla.



Keskustelut

Tälle vesialueelle ei ole vielä keskusteluita.

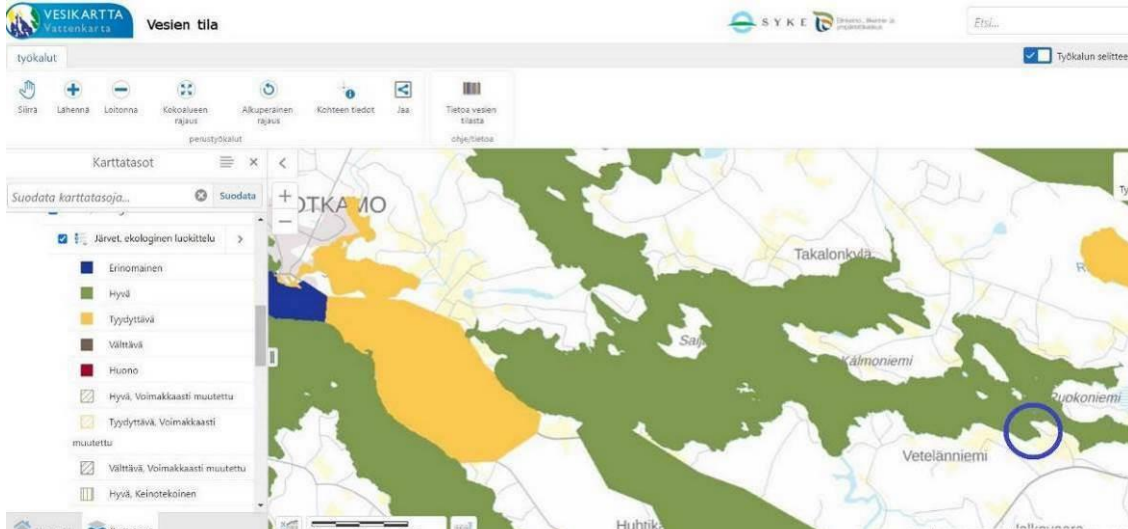
Järven keskustelusivu ➔

Uusimmat havainnot

Ei tuoreita havaintoja

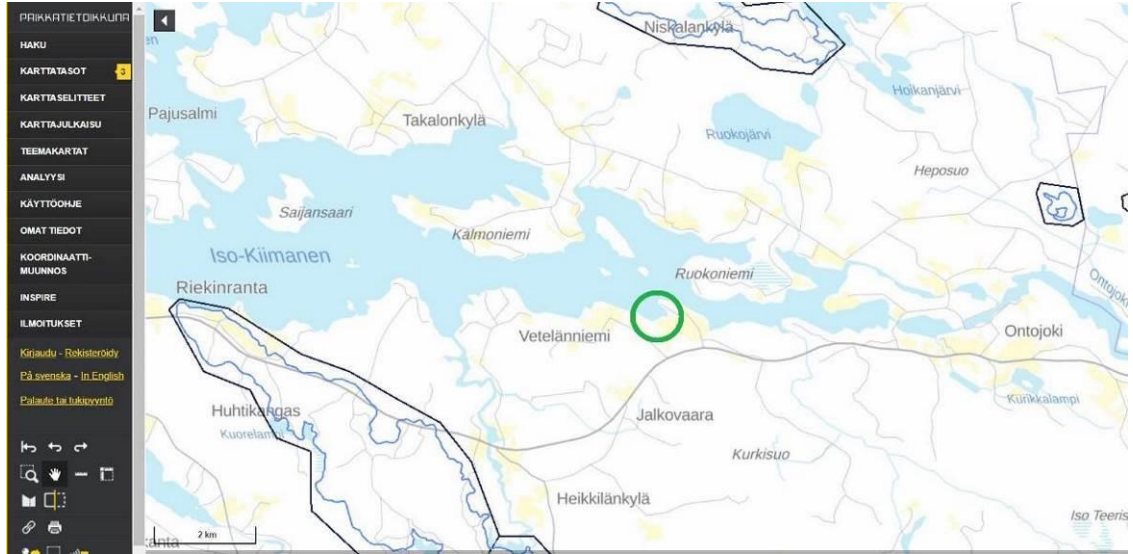
Tallenna omat havaintosi Havaintolähetillä ➔

Kuva 4 Tietoja Iso-Kiimasesta (Lähde: Järvi-meriwiki, 25.1.2023)



The screenshot shows the 'VESIKARTTA' (Water Quality Map) interface. The map displays water quality data for the Iso-Kiimanen area, with a legend on the left indicating categories like 'Erinomainen' (Excellent), 'Hyvä' (Good), 'Tyydyttävä' (Satisfactory), 'Välttävä' (Acceptable), and 'Huono' (Poor). A blue circle on the map highlights a specific location. The interface includes search bars, map controls, and a legend for water quality categories.

Kuva 5 Iso-Kiimasen veden laatu on kaava-alueen kohdalla (sininen ympyrä) hyvä (Kartta: SY-KE, Vesikartta 25.1.2023)

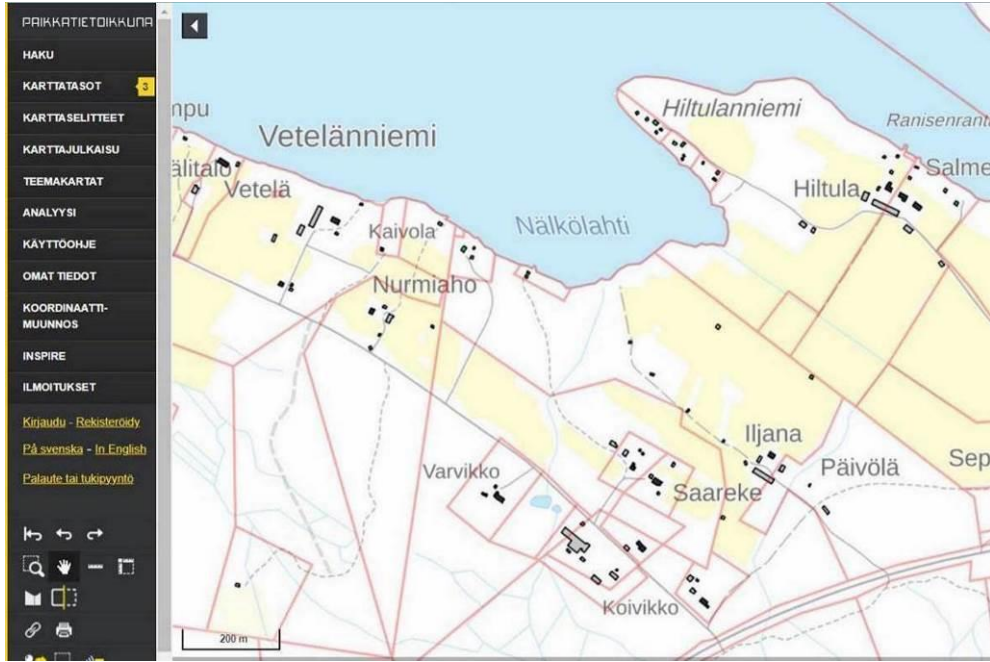


Kuva 6 Lähimmät pohjavesialueet ovat lähes 5 km päässä. Kaava-alue vihreän ympyrän kohdalla (Kartta: Paikkatietoikkuna, 25.1.2023)

Alueen metsälain mukaisten arvokkaiden elinympäristöjen ja luonnonsuojelu- tai vesilain mukaisten erityisten luontotyyppien inventointi on tehty yleiskaavoituksen yhteydessä. Lisäksi on tilannetta selvitetty liitteenä olevan luonnonsuojelualan perustamisen yhteydessä. Kaavan takia ei uusien selvitysten laatiminen ole tarpeen. Kaavalla siirretään yksi suojelualueella ollut rakennuspaikka alueelle, josta suurin osa on käsiteltyä peltoa ja yleiskaavassa osoitettu rantasaunan rakennuspaikka korvataan normaalilla lomarakennuspaikalla. Alueen luonne selviää selostuksen kartoilta, valokuvilta ja ilmakuvilta.

3.1.3 Rakennettu ympäristö

Kaava-alueella ei ole rakennuksia muutamia saunoja, latoja tms. lukuun ottamatta. Ympäriällä on osittain jo pois käytöstä olevia maatilojen talouskeskuksia, asuin- ja lomarakennuksia sekä talousrakennuksia. Rakennustilanne on osoitettu oheisella kartalla.



Kuva 7 Ympäristön rakennustilanne peruskartan tilanteen mukaisesti (Lähde: Paikkatietoikkuna, 25.1.2023)



Kuva 8 Kaava-alueen peltoa, taustalla lato (Kuva: Simo Sirenne)



Kuva 9 Rannan tuntumaan pellon reunaan siirretty vanha maitolaituri (Kuva: Simo Sirenne)

3.1.4 Maanomistus

Kiinteistöt ovat perikunnan tai yksityisen omistuksessa.

3.1.5 Muinaismuistot

Kaava-alueella ei ole tiedossa olevia muinaismuistoja. Oheisella kartalla on Museoviraston muinaismuistorekisterin (<https://www.kyppi.fi/palveluikkuna>) tiedot lähialueen kohteista. Ilmeisesti Hiltulanniemen kohteen koordinaatit ovat väärät, koska kohteen tekstitietojen mukaan se sijoittuu Hiltulanniemen pohjoisrannalle eikä järveen. Uusia selvityksiä kaavaa varten ei katsota tarpeelliseksi, koska uusien kohteiden löytyminen ei ole todennäköistä. Alueen valtaosa on ollut viljelykäytössä pitkään.



Kuva 10 Lähialueen muinaismuistot (Lähde: <https://www.kyppi.fi/palveluikkuna>, 25.1.2023)

Sotkamo
kiinteä muinaisjäänös

Hiltulanniemi 765010098

Navigation icons: back, zoom in (+), zoom out (-), location pin

Tyyppi: asuinpaikat

Ajoitus: kivikautinen

Z/m.mpy alin: 139,00

[◀ takaisin](#)

Koordinaatit

Kuvaus

Asuinpaikka sijaitsee Ison Kiimasen etelärannalla, Hiltulanniemen pohjoisrannalla. Tällä kohtaa Ontojoelta tuleva kapeahko salmi laajenee suuremmaksi seljäksi. Maasto asuinpaikan kohdalla on tasaista ja matalaa, kosteahkoa sekametsää. Ranta on kivikkoisen, maaperä moreenia. Asuinpaikkalöytöjä on tullut esille kolmena keskittymänä noin 400 m:n pituiselta matkalta niemen pohjoisrannalta. Löydöt on poimittu vesijätöltä.

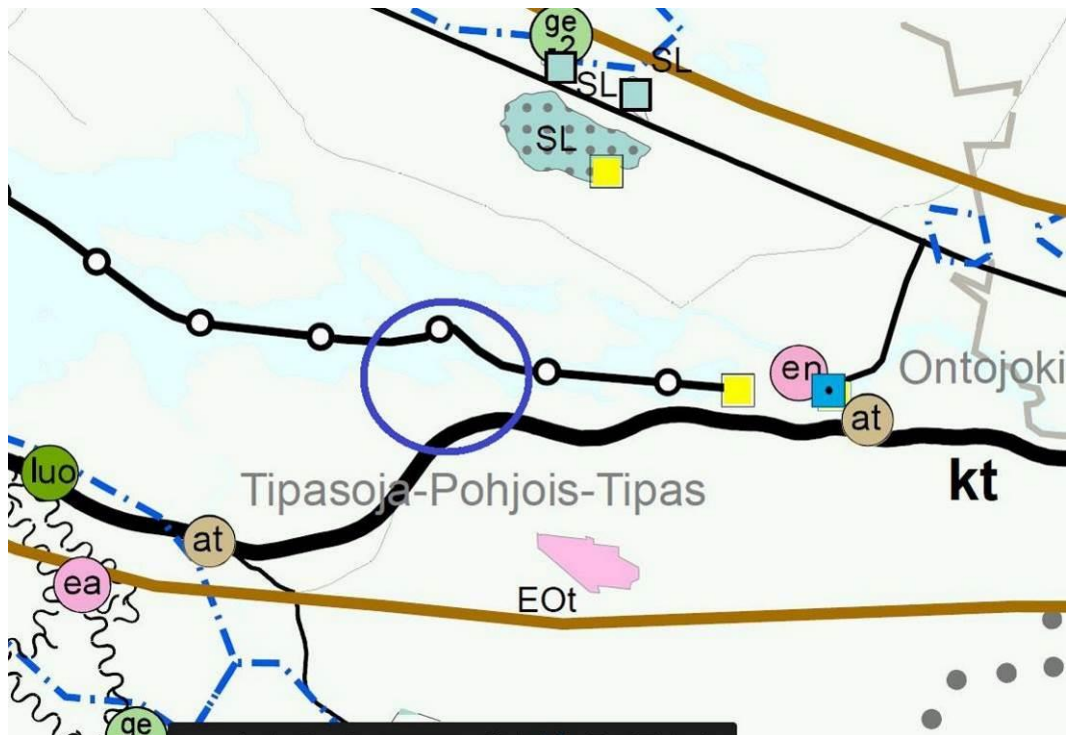
Kuva 11 Hiltulanniemen kohteen tiedot (Lähde: <https://www.kyppi.fi/palveluikkuna>, 25.1.2023)

3.2. Suunnittelutilanne

3.2.1 Kaava-alueita koskevat suunnitelmat, päätökset ja selvitykset

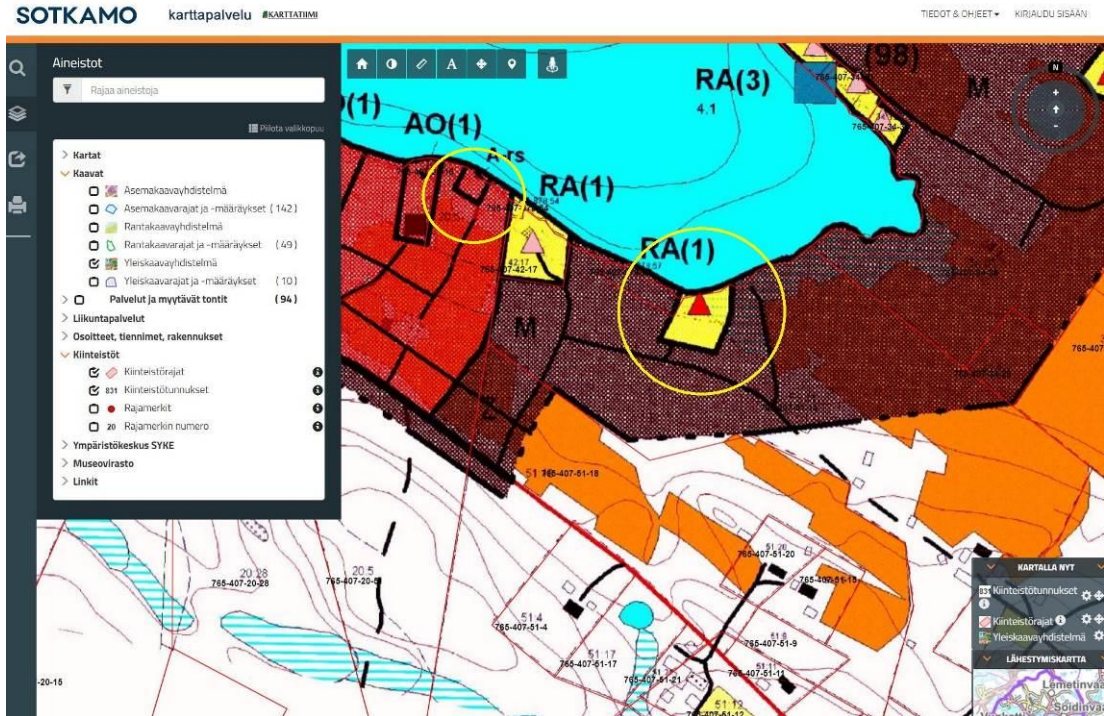
Kainuun maakuntakaava 2020 on hyväksytty maakuntavaltuustossa 7.5.2007 ja vahvistettu ympäristöministeriössä 29.4.2009. **Kainuun 1. vaihemaakuntakaava** on hyväksytty maakuntavaltuustossa 19.3.2012, vahvistettu Ympäristöministeriössä 19.7.2013 ja saanut lainvoiman KHO:n päätöksellä 16.2.2015. Se koskee pääasiassa puolustusvoimien ampuma- ja harjoitusalueita sekä niiden melualueita. **Kaupin vaihemaakuntakaava** on hyväksytty maakuntavaltuustossa 1.12.2014 ja vahvistettu ympäristöministeriössä 7.3.2016. **Kainuun tuulivoimamaakuntakaava** on hyväksytty maakuntavaltuustossa 30.11.2015 ja se on vahvistettu ministeriössä 31.1.2017 ja on tullut voimaan Korkeimman Hallinto-oikeuden päätöksellä 21.5.2019. Maakuntakaavojen yleismääräykset koskevat myös tätä asemakaava-alueita, mutta kovin suurta merkitystä niillä ei ole. Kainuun maakuntavaltuusto teki 1.6.2015 päätöksen maakuntakaavan tarkistamisesta. Tavoitevaiheeseen liittyvä ”Kainuun maakuntakaavan tarkistaminen, Lähtökohdat ja tavoitteet” –raporttiluonnos oli nähtävillä 16.6.-19.8.2016. Kaavaluonnos oli nähtävillä 27.6.-31.8.2018 ja kaavaehdotus 16.10.-18.11.2019. Maakuntavaltuusto hyväksyi 16.12.2019 **Kainuun vaihemaakuntakaavan 2030** ja päätös on tullut lainvoimaiseksi 26.2.2020 julkaistulla kuulutuksella. Kainuun tuulivoimamaakuntakaavan tarkistaminen on käynnissä ja kaavaluonnos oli nähtävillä 22.12.2021-31.1.2022.

Ohessa on ote epävirallisesta maakuntakaavojen yhdistelmästä. Maakuntakaava ei ole voimassa yleiskaavan alueella, joten merkintöjä ei ole esitetty.



Kuva 12 Ote maakuntakaavojen yhdistelmästä. Kaava-alue Sinisen ympyrän sisällä. Ympyrä ei kuulu kaavamerkintöihin (Lähde: Kainuun liitto, nettisivut)

Alueelle on hyväksytty **Pirttijärvi-Kiimanen-Sapson rantayleiskaava** kunnanvaltuustossa. Kaava on saanut osittain lainvoiman. Siinä Iljanan kiinteistöllä 765-407-51-14 on yksi loma-asuntopaikka (RA(1)) ja Nurmiahon kiinteistöllä 765-407-20-5 ranta-saunan rakennuspaikka (A-rs). Valtaosa on maa- ja metsätalousvaltaista aluetta (M). Ote kaavasta on ohessa.



LOMA-ASUNTOALUE

Suluissa oleva luku ilmaisee alueen lomarakennuspaikkojen määrän. Uuden rakennuspaikan koon tulee olla vähintään 3500 m². Rakennuspaikalle saa rakentaa enintään yhden 100 m²:n suuruisen loma-asuntorakennuksen, yhden enintään 30 k-m²:n saunan ja savusaunan sekä talusrakennuksia, rakennusten yhteenlaskettu kerrosala saa olla enintään 160 k-m². Rakennettujen alle 2000 m²:n suuruisten rakennuspaikkojen lisärakentamismahdollisuudet arvioidaan tapauskohtaisesti kunnan rakennusvalvonnassa.



PYSYVÄÄN ASUTUKSEEN LIITTYVÄN ERILLISEN RANTASAUNAN ALUE

Rakennuspaikalle saa rakentaa enintään 20 k-m²:n kokoisen rantasaunan.

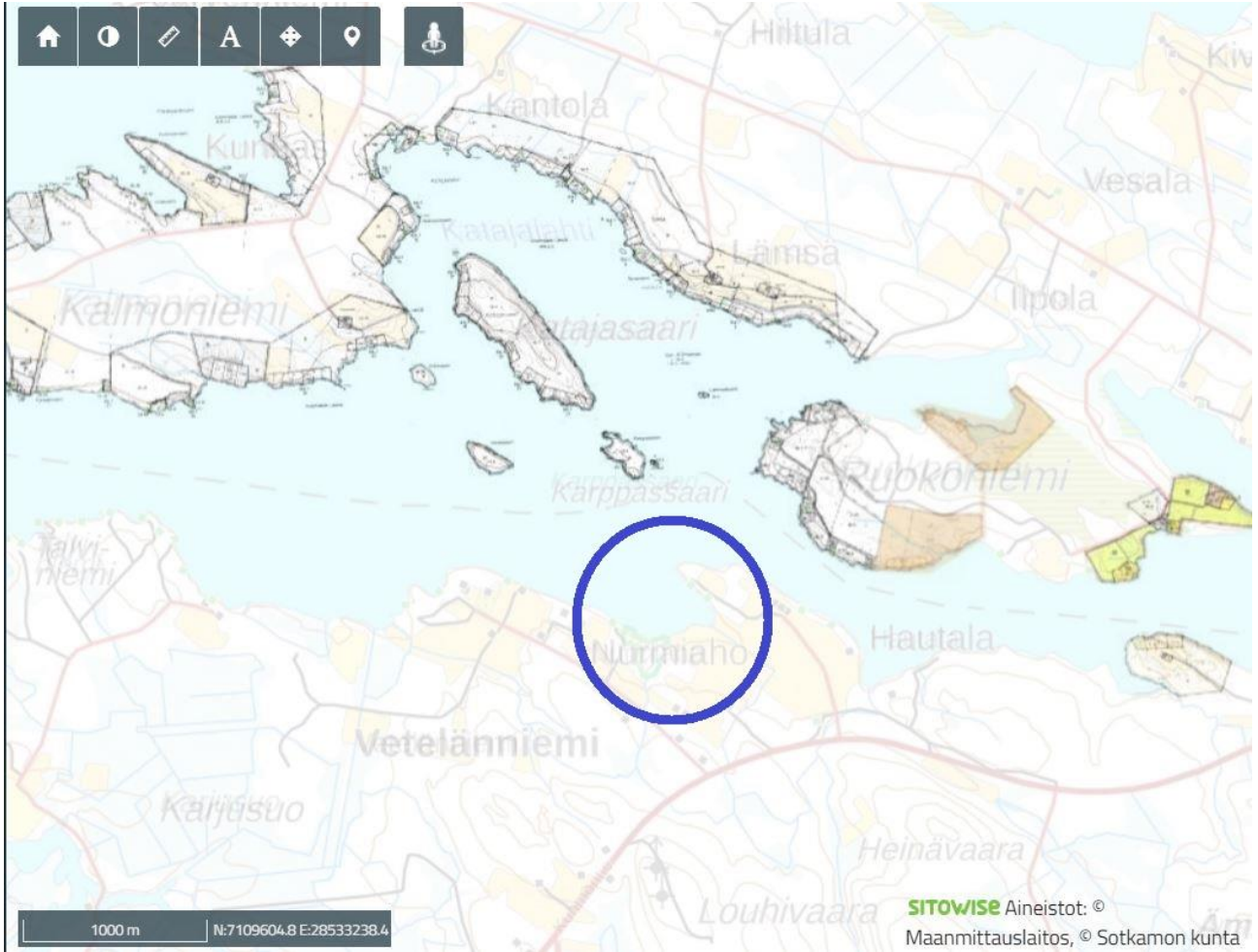


MAA- JA METSÄTALOUSVALTAINEN ALUE

Asuinrakennusten rakennuspaikkoja ei saa peitteisillä alueilla sijoittaa 150 m lähemmäksi eikä rantavyöhykkeeseen liittyvillä peltoaukeilla 200 m lähemmäksi rantaviivaa.

Kuva 13 Ote osayleiskaavasta ja sen merkinnöistä. Siirrettävä rakennuspaikka ja muutettava rakennuspaikka kaavaan kuulumattomien keltaisten ympyröiden sisällä (Lähde: Sotkamon kunta, kaavakarttapalvelu 17.11.2022)

Alueen lähellä on useita ranta-asemakaavoja, etenkin Iso-Kiimasan pohjoisrannalla. Oheisella kuvalla on kunnan kaavakarttapalvelun mukainen tilanne lähialueen asemakaavoista.



Kuva 14 Voimassa olevat lähistön ranta-asetmakaavat (Kartta: Sotkamon kaavakarttapalvelu 25.1.2023)

Sotkamon kunnanvaltuusto on 26.10.2015 § 65 hyväksynyt **rakennusjärjestyksen**. Se on tullut voimaan 4.1.2016.

Alue ei ole **rakennuskiellossa**.

Pohjakarttana käytetään erikseen laadittua pohjakarttaa Gk29 -tasokoordinaattijärjestelmässä ja N2000 -korkeusjärjestelmässä. Pohjakartta on hyväksytty

4. ASEMAKAAVAN SUUNNITTELUN VAIHEET

4.1. Asemakaavan suunnittelun tarve

Maankäyttö- ja rakennuslaki edellyttää kaavoitusta rantarakentamisen ohjaamiseksi. Rantayleiskaavan mukaiselle paikalle ei voida rakentaa, koska sen kohdalle on myöhemmin perustettu luonnonsuojelualue. Tässä tapauksessa poikkeamislupa olisi voinut tulla kyseeseen, mutta maanomistajat haluavat pysyvän ratkaisun, joka ei ole sidottu määräaikoihin.

4.2. Suunnittelun käynnistäminen ja sitä koskevat päätökset

Kaavan laatiminen on lähtenyt liikkeelle maanomistajien aloitteesta v. 2022 lopulla. Osallistumis- ja arviointisuunnitelma on päivätty alun perin 27.3.2023 ja se on nähtävillä .. 2023 alkaen.

Kaavan luonnostelu alkoi vuoden 2023 alussa lähtöaineiston hankkimisen ja pohjakartan teon jälkeen.

Kaavan käynnistämisen takia on käyty puhelinkeskusteluja ja sähköpostien vaihtoa kunnan kaavoittajan Juha Kaaresvirran ja maanomistajien kanssa.

4.3. Osallistuminen ja yhteistyö

4.3.1. Osalliset

Osallisia ovat ainakin seuraavat tahot:

- maanomistajat ja asukkaat
 - kaava-alueen ja lähialueiden maanomistajat
 - lähialueiden asukkaat ja loma-asukkaat
 - matkailijat, kalastajat, veneilijät, hiihtäjät, moottorikelkkailijat jne
- kunnan hallintokunnat
 - maankäyttö
 - rakennusvalvonta
 - ympäristötoimi
 - tekninen toimi
 - virkestystoimi
 - elinkeinoitoimi
- yhdyskuntatekniikka
 - Kajave Oy
- viranomaiset
 - Kainuun ja Pohjois-Pohjanmaan ELY -keskukset
 - Kainuun liitto
 - Kainuun museo
 - Kainuun pelastuslaitos
 - Väylävirasto
- sotkamolaiset seurat ja yhdistykset

4.3.2. Vireilletulo

Uuden maankäyttö- ja rakennuslain mukainen osallistumis- ja arviointisuunnitelma on päivätty alun perin 27.3.2023 ja se on nähtävillä ... 2023 alkaen, jolloin kaavan vireilletulosta on ilmoitettu. Oas on kaavaselostuksen liitteenä ja sitä pidetään ajan tasalla työn kuluessa. Sotkamon kunnan ympäristö- ja tekninen lautakunta on 26.4.2023 § ... hyväksynyt suunnitelman ja kaavaluonnoksen asettamisen nähtäville.

4.3.3. Osallistuminen ja vuorovaikutusmenettelyt

Kaavan valmisteluaineisto (=kaavaluonnos) oli nähtävillä MRA 30 § mukaisesti ... 2023 välisen ajan. **Mielipiteitä** **Lausunnoissa** todettiin seuraavaa kaavoittajan vastineella täydennettynä:

Kaavaehdotus on ollut nähtävillä ... 202 ... Muistutuksia Lausunnoissa todettiin seuraavaa kaavoittajan vastineella täydennettynä:

Sotkamon ympäristö- ja tekninen lautakunta ... 202 .. § .. ja Sotkamon kunnanhallitus ... 202 .. § .. esittivät Kunnanvaltuusto 202 .. § .. 20.

4.3.4. Viranomaisyhteistyö

Viranomaisyhteistyötä ei kaavan vähäisen merkityksen vuoksi ole tarpeen pitää. Alueella ei ole valta- tai maakunnallisesti merkittäviä kohteita. Kyseessä on vain yhden rantayleiskaavan mukaisen rakennuspaikan siirto eri kohtaan, mikä johtuu perustetusta luonnonsuojelualueesta sekä yhden rakennuspaikan käyttötarkoituksen muutos.

4.4. Asemakaavan tavoitteet

4.4.1. Lähtökohtatavoitteet

Valtioneuvosto on 30.11.2000 antanut päätöksensä maankäyttö- ja rakennuslain 22 § mukaisista **valtakunnallisista alueidenkäyttötavoitteista**. Ne tulivat voimaan 1.6.2001. Tavoitteet on vähäisillä tarkistuksilla uudistettu 13.11.2008 tullen voimaan 1.3.2009. Seuraava uudistus on hyväksytty valtioneuvostossa 14.12.2017 ja tavoitteet tulivat voimaan 1.4.2018. Uusilla tavoitteilla pyritään:

- tukemaan siirtymistä vähähiiliseen yhteiskuntaan
- edistämään luonnon monimuotoisuutta ja kulttuuriympäristön kestävä käyttöä
- luomaan mahdollisuuksia elinkeinojen uudistumiselle alueidenkäytön avulla
- huomioimaan kaupungistumisen tarjoamat mahdollisuudet ja vastaamaan sen tuomiin haasteisiin

Valtakunnallisen alueidenkäyttötavoitteet käsittelevät seuraavia kokonaisuuksia:

- toimivat yhdyskunnat ja kestävä liikkuminen
- tehokas liikennejärjestelmä
- terveellinen ja turvallinen elinympäristö
- elinvoimainen luonto- ja kulttuuriympäristö sekä luonnonvarat
- uusiutumiskykyinen energiahuolto

Kaavan vaikutusta tavoitteisiin sekä niiden edistämistä on kuvattu seuraavassa taulukossa.

Tavoite	Kaavan vaikutus ja tavoitteen edistäminen
<u>Toimivat yhdyskunnat ja kestävä liikkuminen</u>	Kaava liittyy lähistöllä ja etenkin Vuokatin alueella olevaan pysyvään asumiseen sekä monipuolisiin matkailupalveluihin ja lomarakentamiseen. Alue on yleisen tien lähellä. Muutos koskee vain yhden rakennuspaikan vähäistä siirtoa ja yhden muutosta. Tavoitetta tuetaan
<u>Tehokas liikennejärjestelmä</u>	Alueelle on tarpeet täyttävät ulkoiset tieyhteydet. Lomarakennuksille on tehtävä uusia teitä nykyisten polkujen sijaan. Kaava ei vaikuta järjestelmiin eikä tavoitteeseen merkittävästi.
<u>Terveellinen ja turvallinen elinympäristö</u>	Alueella tai sen lähellä ei ole merkittävästi ajoneuvoliikennettä, päästöjä tai melua aiheuttavia toimintoja. Järvellä on hieman moottoriveneilyä ja -kelkkailua. Jätevesien käsittely hoidetaan lainsäädännön edellyttämällä tavalla. Rakennuspaikalla ei ole tulvavaaraa. Tavoitteeseen ei ole vaikutusta
<u>Elinvoimainen luonto- ja kulttuuriympäristö sekä luonnonvarat</u>	Alueella tai sen välittömässä läheisyydessä ei ole merkittävää kulttuuriympäristöä tai rakennusperintökohteita. Muinaisjäänöksiä ei ole tiedossa. Luontoarvot otetaan huomioon aiemman kaavan ja suojelualueen perustamisen tapaan. Rakentaminen

	liittyy olevaan rakentamiseen. Alueen rakentaminen, eläminen ja käyttö tehdään ympäristöystävällisesti mahdollisimman vähän luonnonvaroja käyttäen. Tavoitetta edistetään.
<u>Uusiutumiskykyinen energiahuolto</u>	Nykyiset verkostot riittävät alueen liikennöintiin ja tekniseen huoltoon eikä suurta lisäkuormitusta aiheudu. Energian tarve on suhteellisen vähäinen ja hoidetaan olemassa olevien verkostojen kautta. Tavoitetta edistetään.

Maakuntakaavassa aluetta koskee maa- ja metsätalousvaltaisten alueiden merkintä (M) ja alue on matkailun vetovoima-alueen ja kaupunkikehittämisen kohdealueen sisällä tai lähellä.

Osayleiskaavassa alue on lomakäyttöön, saunaksi ja maa- ja metsätalouteen osoitettua.

Ranta-asemakaava pyritään laatimaan siten, että kaava olisi mahdollisimman hyvin toteuttamiskelpoinen. Rantayleiskaavan mukaiselle paikalle ei luonnonsuojelualueen vuoksi voi rakentaa. Rakennuspaikkojen määrä ei muutu. Yhden paikan osalta luonne hieman muuttuu.

4.4.2. Työn aikana syntyneet tavoitteet

Eri neuvottelujen ja keskustelujen aikana syntyneet epäviralliset tavoitteet on kaavan työstämisessä otettu huomioon.

4.5. Asemakaavaratkaisujen vaihtoehdot ja niiden vaikutukset

4.5.1. Alustavat vaihtoehdot ja niiden arviointi

Merkittävästi toisistaan poikkeavia vaihtoehtoja ei ole tehty, koska kyseessä on yhden rakennuspaikan siirto ja yhden käyttötarkoituksen muutos. Suojelualueen vuoksi sijoittelumahdollisuudet ovat varsin vähäiset.

4.5.2. Ratkaisun valinta ja perusteet

Maanomistajien, kaavoittajan ja kunnan edustajien kanssa käytyjen keskustelujen ja neuvottelujen perusteella on päädytty kaavaluonnosvaiheessa esillä olevaan ratkaisuun.

Vaikutukset rakennettuun ympäristöön

Kaava-alue on Sotkamon keskustaajaman ja Vuokatin matkailukeskuksen läheisyydessä. Runkotiestö on rakennettu.

Rannoilla on toisten tilojen alueella pysyvää asutusta, matkailutoimintaa ja lomarakentamista, mihin tämänkin alueen rakentaminen liittyy.

Yhteinen vesi- ja viemärihuolto ei alueella ole. Sähkönjakelu on helposti järjestettävissä, koska 20 kV linja on lähellä.

Vaikutukset luontoon ja luonnonympäristöön

Rakentaminen muuttaa kohdealueidensa maa- ja kallioperän pintakerroksia. Muutos on väliaikainen, koska pihat tullaan istuttamaan tai muutoin maisemoimaan. Vähäisiä vaikutuksia voi olla vesistöön, mutta hyvin rajallisesti, koska vesihuolto hoidetaan ny-

kyisten vaatimusten mukaisesti. Ilmaan tai ilmastoon ei ole vaikutuksia. Alue on jo rakennettua ja käyttöön otettua ympäristöä.

Alue on osaksi avonaista peltoaluetta ja sen määrä pienenee hieman. Kaava-alueen metsät ovat käsiteltyjä talousmetsiä, joten kaavoitus ja rakentaminen eivät vaikuta haitallisesti luonnonympäristöön ja sen säilymiseen. Luontoarvoiltaan kiinteistön merkittävät kohdat on suojelun alueen perustamisella huomioitu.

Alue ei ole pohjavesialuetta. Rakentaminen tulee olemaan tavanomaista lomarakentamista. Jätevedet hoidetaan nykyvaatimusten mukaisesti, joten ei ole pelkoa pohja- tai pintavesien pilaantumisesta.

Rakentamisalueilla pintakasvillisuus poistuu ja saattaa lähialueilla muuttua. Kortteli-alueilla ei kuitenkaan ole merkittävää kasvillisuutta ja samantyyppistä aluetta jää myös rakentamisen ulkopuolelle.

Kaava-alueen vieressä oleva vesistö on tällä kohtaa varsin kapea. Rakentaminen ei vaikuta häiritsevästi kaukomaisemiin. Myös rantapuusto estää rakentamisen näkymien kauemman. Lähempää tarkastellen maisemakuva hieman muuttuu, mutta koska ympäristö on jo otettu rakentamiskäyttöön, ei muutos ole kovin merkittävä.

Vaikutukset talouteen

Kaava-alueelle joudutaan parantamaan ja rakentamaan osittain rakentamisen tarvitsemää tiestöä, vesihuoltoa ja sähköhuoltoa. Rakentaminen ei kuitenkaan aiheuta maanomistajalle, rakentajille tai yhteiskunnalle suuria kustannuksia.

Vaikutukset terveellisyteen ja turvallisuuteen

Jätevesien ja muiden jätteiden käsittely hoidetaan määräysten mukaisesti. Merkittäviä terveysriskejä ei aiheudu.

Tiestöt rakennetaan siten, että hälytysajoneuvoilla on hyvä pääsy alueelle. Viitoitus suoritetaan teiden rakentamisen yhteydessä.

Vaikutukset eri väestöryhmien toimintamahdollisuuksiin lähiympäristössä

Vapaa liikkumismahdollisuus ei vähene kaavan toteuduttua. Muutos nykytilanteeseen on vähäinen, koska rakennusalueiden määrä tai laajuus ei merkittävästi muutu. Alueen ympäristö on jo suurelta osin rakennettua. Alueen kautta ei kulje latu-, retkeily- tai kelkkailureittejä.

Rakentaminen ei estä vesistön käyttämistä esim. kalastukseen tai veneilyyn.

Vaikutukset sosiaalisiin oloihin

Rakentaminen on Sotkamon keskustan ja Vuokatin matkailukeskuksen läheisyydessä, alueiden ympärillä ja niille johtavan teiden läheisyydessä on suhteellisen tiheää haja-asutusta ja lomarakennuksia. Rakentamisesta ei aiheudu haitallisia sosiaalisia vaikutuksia.

Vaikutukset kulttuuriin

Metsät ovat pääasiassa käsiteltyjä talousmetsiä. Suojelun alueen säännöt säätelevät sen käyttöä. Kaavoitus ei aiheuta merkittäviä muutoksia rantamaisemaan. Rakenta-

minen hyvin suunniteltuna ja toteutettuna tukee ja täydentää ympäristön rakentamista ja maisemakuvan säilymistä. Alueella ei ole merkittäviä kulttuuri- tai rakennushistoriallisia arvoja.

Muut kaavan merkittävät vaikutukset

Kaavalla ei ole merkittäviä muita vaikutuksia.

4.5.3. Suunnitteluvaiheiden käsittelyt ja päätökset

Käsittelyt ja päätökset on selostettu aiemmin.

5. ASEMAKAAVAN KUVAUS

5.1. Kaavan rakenne

5.1.1. Mitoitus

Alueeseen kuuluu rantaviivaa Iso-Kiimasella n. 255 m muuntamattomana ja muunnettuna Iljanan kiinteistöllä ja n. 120 m Nurmiahon kiinteistöllä.

Ranta-asemakaavan tilastotiedot ovat seuraavat:

LUONNOS 26.4.2023

KORTTELI	KÄYTTÖ- TARKOITUS	PINTA- ALA	RAKENNUS- OIKEUS
1	RA	4169	250
	M	33805	30
	SL	29540	
	M	24966	
2	RA	4460	250
	M	9100	
YHTEENSÄ		106040	530
	RA	8629	500
	SL	29540	
	M	67871	30
YHTEENSÄ		106040	530

Ehdotuksessa 202.. tilastotiedot

Kaavalla ei muuteta rakennuspaikkojen määrää yleiskaavaan verrattuna.

Vuodepaikkojen arvioitu määrä on n. 10 kpl.

5.1.2 Palvelut

Kaava-alueella tai välittömässä läheisyydessä ei ole palveluja matkailuyrityksiä lukuun ottamatta. Palvelut ovat pääasiassa Sotkamon keskustassa ja Vuokatissa lyhyen matkan päässä.

5.2. Ympäristön laatua koskevien tavoitteiden toteutuminen

Ympäristön laatua koskevat ja muut tavoitteet on pystytty toteuttamaan varsin hyvin.

5.3. Aluevaraukset

5.3.1. Korttelialueet

Korttelialueiden ja muiden alueiden tiedot on esitetty kohdassa 5.1.1.

5.3.2. Muut alueet

Korttelialueiden ulkopuolelle jääneet alueet on kaavassa merkitty maa- ja metsätalousalueeksi (M). Sillä ei ole rakennusoikeutta. Perustettu luonnonsuojelualue on osoitettu luonnonsuojelualueeksi (SL).

5.4. Kaavan vaikutukset

Kaavan vaikutukset on selostettu edellä kappaleessa 4.5.2 ratkaisun valinnan yhteydessä.

5.5. Ympäristön häiriötekijät

Häiriötekijät alueella ovat vähäiset. Rakennuspaikoilta on yleiselle tielle n. 700 m. Alueen läpi ei kulje moottorikelkka-, latu-, retkeily- tms. reittejä ja järvellä veneily ja moottorikelkkailu on vähäistä, koska alue on kapean lahden pohjukassa.

5.6. Kaavamerkinnot ja –määräykset

Kaavamerkinnot ja –määräykset ovat kaavakartan yhteydessä. Kaavassa on käytetty ympäristöministeriön 1.5.2000 astuneen asetuksen mukaisia kaavamerkintöjä.

5.7. Nimistö

Kaavateitä ei ole nimetty. Kunta huolehtii osoitteistamisesta.

6. ASEMAKAAVAN TOTEUTUS

6.1. Toteutusta ohjaavat ja havainnollistavat suunnitelmat

Erityisiä suunnitelmia ei ole laadittu. Ohessa on kaavaluonnos ortokuvalla esitettynä.



Kuva 15 Kaavaluonnos 26.4.2023 ortokuvalla (Kuva (c) Maanmittauslaitos, avoimien aineistojen latauspalvelu)

6.2. Toteuttaminen ja ajoitus

Maanomistajat vastaavat kaavan toteuttamisesta rakentamisen ja vesihuollon osalta. Kajave Oy toteuttaa alueen sähköhuollon.

6.3. Toteutuksen seuranta

Kunnan ja valtion eri viranomaiset seuraavat lupakäsittelyn yhteydessä ja muutoin mm. alueen rakennuskannan yhtenäisyyttä, luonnon kestäkykyä, vesistön laadun muutoksia, liikennettä jne ja tekevät niiden perusteella johtopäätöksiä ja päätöksiä kaavan toteuttamisesta.

Kuusamossa, 26.4.2023(luonnos), 202 ...(ehdotus)

DI (maanmittaus, YKS 124)


Kimmo Mustonen



Elinkeino-, liikenne- ja
ympäristökeskus

Dnro KAIELY/308/07.01/2012

21.1.2014

PÄÄTÖS LUONNONSUOJELUALUEEN PERUSTAMISESTA (LUONNONSUOJELULAKI 24.1§)

LUONNONSUOJELUALUEEN NIMI JA TUNNUS

KOHDE Nimi: Nälkölahden luonnonsuojelualue
Suojelualuetunnus: YSA207987
Kunta: Sotkamo (765)
Kylä: Tipasoja (407)
Tila: Iljana Rno 51:14
Pinta-ala: Määräala noin 3 ha
Omistajat: Komulainen Uno oikeudenomistajat:
Komulainen, Iida Kustaava
Komulainen, Veli Vesa Tapio
Paalanen, Lea Aulikki
Piirainen, Merja Hannele
Reinikainen, Päivi Pauliina
Sirenne, Milla Annukka
Suojelukohde: Metso -ohjelma
Alue on merkitty päätöksen liitteenä olevalle kartalle.

ALUEEN KUVAUS

Kohde rajoittuu Sotkamon Kiimasjärven rantaan. Kasvipaikkatyypiltään alue on lehtoa ja lehtomaista kangasta. Puusto vaihtelee vanhoista järeistä havupuista tiheisiin lahoaviin lepikoihin. Havupuiden joukossa on järeitä vanhoja haapoja. Alueella on liito-oravan elinympäristö. Kohteeseen sisältyy myös pieni männylle istutettu entinen pelto. Lahopuuta on runsaasti sekä maa- että pystylahopuuna, arviolta 16 kuutiota hehtaarilla, josta suurin osa on lehtilahopuuta.

Kohde täyttää METSO –ohjelman luonnonsuojelubiologiset kriteerit. Rauhoituksen tarkoitus on monimuotoisen luonnontilaisen metsäluonnon suojele.

HAKEMUS

Kiinteistön omistajat ovat esittäneet kohdetta Metso-ohjelmaan ja hakeneet luonnonsuojelun alueen perustamista kohteelle 22.11.2013, 26.11.2013, 28.11.2013, 1.12.2013, 2.12.2013 ja 2.1.2014.

ELY -KESKUKSEN PÄÄTÖS

Kainuun elinkeino-, liikenne- ja ympäristökeskus määrää edellä mainitun ja liitekartalle merkityn alueen rauhoitetuksi luonnonsuojelun alueeksi, jolla ovat voimassa seuraavat rauhoitusmääräykset:

RAUHOITUSMÄÄRÄYKSET

I Yleiset rajoitukset

Koko alueella on kielletty:

- a. metsänhakkuu ja -lannoitukset;
- b. metsästys;
- c. tulenteke, telttailu ja muu leiriytyminen;
- d. liikkuminen moottoriajoneuvoilla;
- e. rakennusten, rakennelmien, teiden ja polkujen rakentaminen;
- f. ojien kaivaminen, vesien perkaaminen ja patoaminen sekä kaikenlainen muu maa- tai kallioperän vahingoittaminen ja sen ainesten ottaminen;
- g. elävien ja kuolleiden puiden, pensaiden, muiden kasvien ja kasvosien sekä sienien ottaminen ja vahingoittaminen;
- h. luonnonvaraisten selkärankaisten eläinten tappaminen, pyydystäminen, hätyyttäminen ja pesien vahingoittaminen sekä selkärangattomien eläinten pyydystäminen tai kerääminen;
- i. samoin kaikenlainen muu toiminta, joka saattaa muuttaa alueen maisemakuvaa tai vaikuttaa epäedullisesti kasvillisuuden ja eläimistön säilymiseen.

II Sallitut toimenpiteet

Edellä olevien määräysten estämättä sallitaan:

- j. marjojen ja hyötysienien poimiminen;
- k. lainmukainen metsästys;
- l. liitekarttaan merkittyjen urien käyttö ja kunnossapito;
- m. moottoriajoneuvolla ajo lumipeitteisenä aikana;
- n. tieteellisessä tai opetuksellisessa tarkoituksessa tappaa tai pyydystää eläimiä sekä ottaa kasveja ja kasvosia samoin kuin kivennäisnäytteitä elinkeino-, liikenne- ja ympäristökeskuksen luvalla.

III Poikkeuslupa Edellä olevista määräyksistä voidaan hakkuukieltoa lukuun ottamatta Kainuun elinkeino-, liikenne- ja ympäristökeskuksen luvalla poiketa, jos poikkeaminen on perusteltua luonnonsuojelun alueen hoidon, tutkimuksen tai käytön kannalta tai jos se on muutoin alueen suojelutavoitteet huomioon ottaen perusteltua.

IV Tutkimuslupa Kohteella saa ilman erillistä maanomistajan lupaa tarvittaessa tehdä alueen lajiston ja rakennepiirteiden kartoitusta. Tutkimuksesta vastaava taho on esimerkiksi Metsäntutkimuslaitos. Tutkimuksesta vastaava taho tiedottaa hyvissä ajoin maanomistajaa mahdollisesta tutkimushankkeesta.

ALUEEN HOITO Alueelle laaditaan tarvittaessa ennallistamis- tai hoitosuunnitelma luontoarvojen säilyttämiseksi ja parantamiseksi. Alueen omistaja valtuuttaa valtion luonnonsuojeluviranomaisen laatimaan tällaisen suunnitelman ja toteuttamaan luonnonhoitotyöt valtion kustannuksella. Suunnitelma laaditaan yhteistyössä maanomistajan ja valtion luonnonsuojeluviranomaisen kesken. Suunnitelman tulee olla Kainuun ELY-keskuksen ja maanomistajan hyväksymä. Hyväksytty ennallistamis- tai hoitosuunnitelma toimitetaan alueen omistajalle tiedoksi hyväksymisen jälkeen.

KORVAUS Kainuun elinkeino-, liikenne- ja ympäristökeskus maksaa korvauksena rauhoitusmääräyksistä aiheutuvista taloudellisista menetyksistä yhteensä 12 700 euroa. Korvaus maksetaan maanomistajan ilmoittamalle tilille korottomana yhdessä erässä sen jälkeen, kun päätös on saanut lainvoiman.

PERUSTELUT Yksityisen luonnonsuojelun alueen perustamisella toteutetaan metsien monimuotoisuusohjelman (METSU) suojelutavoitteita. Suojelu on tarpeen luonnon monimuotoisuuden säilyttämiseksi.

Alue täyttää luonnonsuojelulain 10 § 2 momentin mukaiset luonnonsuojelun alueen perustamisedellytykset.

SOVELLETUT LAINKOHDAT

Luonnonsuojelulaki 10 § 2 mom., 24 § 1 ja 2 mom.

RAUHOITUKSEN MERKITSEMINEN MAASTOON JA KIINTEISTÖREKISTERIIN

Päätöksestä tehdään merkintä kiinteistörekisteriin. Kainuun elinkeino-, liikenne- ja ympäristökeskus merkitsee luonnonsuojelualan maastoon.

MUUTOKSENHAKU

Elinkeino-, liikenne- ja ympäristökeskuksen päätökseen tyytymätön saa hakea siihen muutosta Oulun hallinto-oikeudelta kirjallisella valituksella.

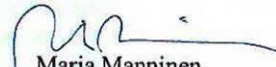
Valitusosoitus on liitteenä.

Ympäristö ja luonnonvarat -vastuualue

Ylijohtaja


Kari Pääkkönen

ylitarkastaja


Marja Manninen

Jäljennöksen oikeaksi todistaa

Kajaanissa 22 / 1 2014

Nimi 

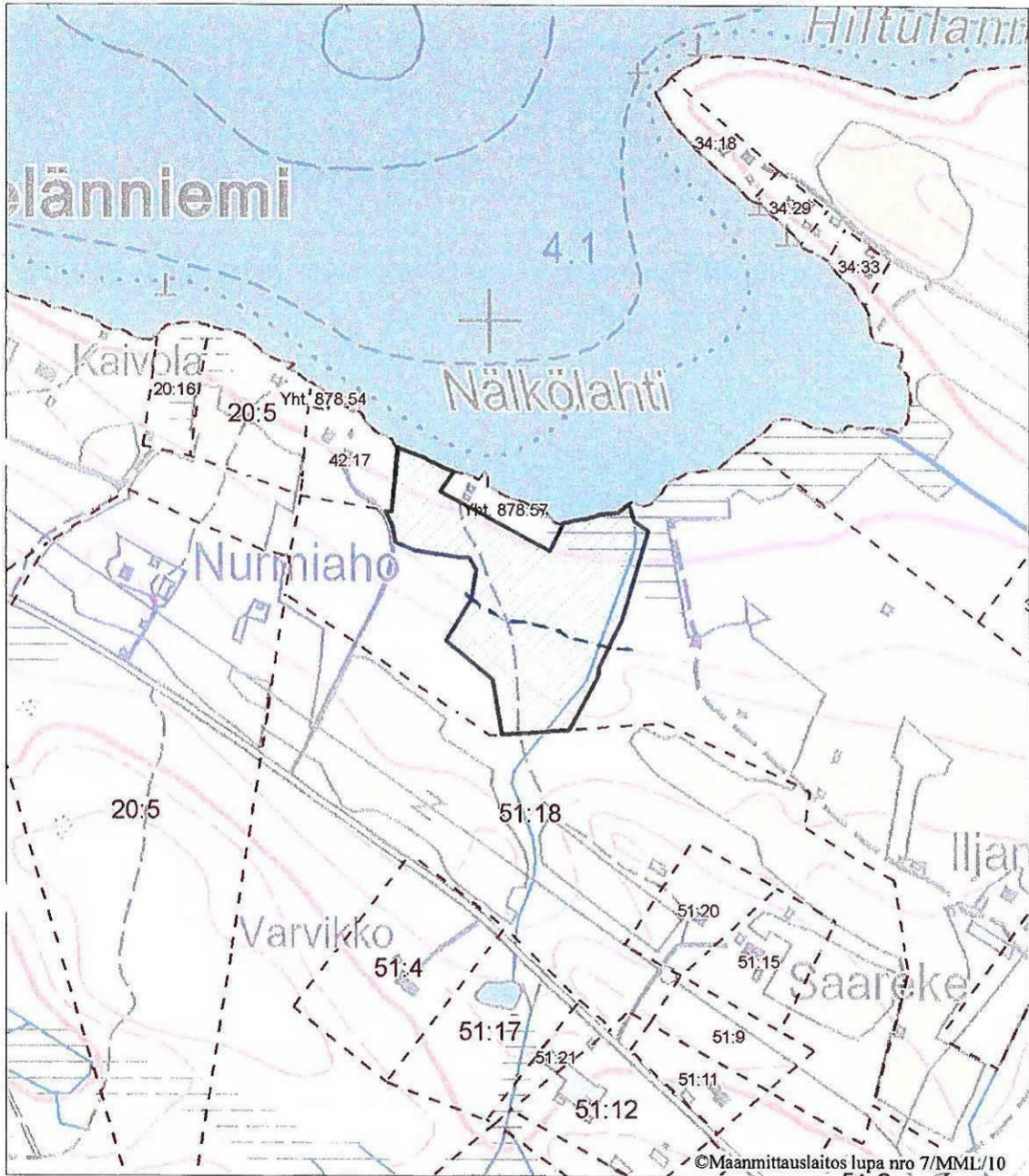
Virkanimike YMPÄRISTÖPALVELU SIHTIERI

Kainuun ELY-keskus

LIITTEET

Kartta
Valitusosoitus

RAUHOITUSPÄÄTÖSKARTTA



©Maanmittauslaitos lupa nro 7/MML/10

Tämä kartta liittyy Kainuun elinkeino-, liikenne- ja ympäristökeskuksen tänään antamaan päätökseen nro KAIELY/70/07.01/2012 Kajaanssa, 21.1.2012

[Signature]

 Yksityinen suojelualue
 Kiinteistöt (viiva)
 Traktoriura

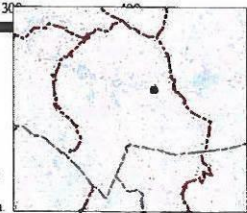
Mittakaava 1:5000

0 100 200 300



Peruskartalehti:
 Koordinaatisto: YKJ
 Nurkkakoordinaatit: 3582245, 7110742 3585806, 7112753
 Kainuun ELY/17.12.2012
 HUOM! Kartan tausta-aineistot ja kiinteistörajat ohjeellisia

Sotkamo (765)
 TIPASOJA, 407
 Rno: 51:14, ls-alueen pinta-ala noin 3,09



Asemakaavan seurantalomake

Asemakaavan perustiedot ja yhteenveto

Kunta 765 Sotkamo Täyttämispvm 26.04.2023
 Kaavan nimi ILJANAN RANTA-ASEMAKAAVA
 Hyväksymispvm Ehdotuspvm
 Hyväksyjä Vireilletulosta ilm. pvm
 Hyväksymispykälä Kunnan kaavatunnus
 Generoitu kaavatunnus
 Kaava-alueen pinta-ala [ha] 10,6040 Uusi asemakaavan pinta-ala [ha] 10,6040
 Maanalaisien tilojen pinta-ala [ha] Asemakaavan muutoksen pinta-ala [ha]

Ranta-asemakaava Rantaviivan pituus [km] 0,38
 Rakennuspaikat [lkm] Omarantaiset 2 Ei-omarantaiset
 Lomarakennuspaikat [lkm] Omarantaiset 2 Ei-omarantaiset

Aluevaraukset	Pinta-ala [ha]	Pinta-ala [%]	Kerrosala [k-m ²]	Tehokkuus [e]	Pinta-alan muut. [ha +/-]	Kerrosalan muut. [k-m ² +/-]
Yhteensä	10,6040	100,0	530	0,00	10,6040	530
A yhteensä						
P yhteensä						
Y yhteensä						
C yhteensä						
K yhteensä						
T yhteensä						
V yhteensä						
R yhteensä	0,8629	8,1	500	0,06	0,8629	500
L yhteensä						
E yhteensä						
S yhteensä	2,9540	27,9			2,9540	
M yhteensä	6,7871	64,0	30	0,00	6,7871	30
W yhteensä						

Maanalaiset tilat	Pinta-ala [ha]	Pinta-ala [%]	Kerrosala [k-m ²]	Pinta-alan muut. [ha +/-]	Kerrosalan muut. [k-m ² +/-]
Yhteensä					

Rakennussuojelu	Suojellut rakennukset		Suojeltujen rakennusten muutos	
	[lkm]	[k-m ²]	[lkm +/-]	[k-m ² +/-]
Yhteensä				

Alamerkinnt

Aluevaraukset	Pinta-ala [ha]	Pinta-ala [%]	Kerrosala [k-m ²]	Tehokkuus [e]	Pinta-alan muut. [ha +/-]	Kerrosalan muut. [k-m ² +/-]
Yhteensä	10,6040	100,0	530	0,00	10,6040	530
A yhteensä						
P yhteensä						
Y yhteensä						
C yhteensä						
K yhteensä						
T yhteensä						
V yhteensä						
R yhteensä	0,8629	8,1	500	0,06	0,8629	500
RA	0,8629	100,0	500	0,06	0,8629	500
L yhteensä						
E yhteensä						
S yhteensä	2,9540	27,9			2,9540	
SL	2,9540	100,0			2,9540	
M yhteensä	6,7871	64,0	30	0,00	6,7871	30
M	6,7871	100,0	30	0,00	6,7871	30
W yhteensä						
