

# Sotkamon kirkonkylän Masterplan

Taajaman kehittämisen  
tavoitteet ja toimet



**SOTKAMO**



## Sisällys

1. Sotkamon kirkonkylän kehittämisen tavoitteet tulevaisuuteen – VISIO	4
2. Työn lähtökohdat ja tausta	5
3. Tavoitteet, toiminta-alue ja keskeiset käsitteet	6
4. Toteutus ja tiedon kerääminen eri toimijoilta	12
5. Kehittämistoimet teemoittain	15
5.1. Asuminen, maankäyttö & kaavoitus	15
5.2. Julkiset palvelut	17
5.3. Kaupalliset palvelut	20
5.4. Liikenne, laajakaista & saavutettavuus	22
5.5. Harrastus-, virkistys- ja järjestötoiminta	24
5.6. Matkailu, markkinointi & tapahtumat	26
6. Kirkonkylän kehittämistoimet alueittain	28
6.1. Keskusta ja Hiukka	29
6.2. Kirkonseutu, Ylikylä, Tiilitörmä, Tiilikangas, Makkosenmäki, Nivu ja Jataniemi	34
6.3. Sopala ja Juuvinmäki	35
6.4. Hirvenniemi, Leivonlankylä, Rauramo ja Mustola	36
7. Ideoista käytännön tekoihin ja loikka tulevaisuuden kehityspolulle	37
8. Yhteenveto	40
9. Lähteet ja liitteet	41
Liite 1 Tilastotietoja Sotkamosta	42
Liite 2 Eri ryhmien ideat kirkonkylän kehittämisestä	46
Liite 3 Sotkamon kirkonkylän kehittämisen toimenpidesuunnitelma	48
Liite 4 Sotkamon taajamakuullinen tarkastelu	53

### Kuvat

Esko Lehto: s. 2, 10, 12, 16, 17, 18, 19, 22, 26, 32, 38 ja 39.

Valtteri Mulkahainen: s. 14.

Kimmo Rauatmaa: s. 11 ja 25.

# 1. Sotkamon kirkonkylän kehittämisen tavoitteet tulevaisuuteen – VISIO

Sotkamon kirkonkylän ja Vuokatin taajamista on muodostunut toiminnallisesti yhtenäinen ja vetovoimainen yhdyskunta, josta löytyy monipuoliset yksityiset ja julkiset palvelut sekä kansainvälisesti tunnettu matkailun ja urheilun keskus. Sotkamo on helposti saavutettavissa eri kulkuvälineillä. Sujuvasti toimivat julkisen liikenteen matkaketjut ja vähäpäästöiset liikennevälineet houkuttelevat uusia kävijöitä ja asukkaita paikkakunnalle. Alueella on kattava sähköautojen latausverkosto. Kansainvälinen yhteistyö ja matkailu on vilkasta toimivien lentoyhteyksien ansiosta. Kajaanin ja Sotkamon keskusten välistä yhteistyötä ovat vauhdittaneet kaivostoiminnan sekä Vuokatin matkailun ja rakentamisen kasvu, kehittyneet liikenneyhteydet sekä työmatkaliikenteen kasvu.

Sotkamon ja kirkonkylän väestömäärät ovat kääntyneet kasvun uralle suotuisan työllisyyskehityksen ja tulomuuton ansiosta. Kirkonkylän asuinrakentaminen on vilkastunut ja palveluasumistarjonta on houkutelut muuttajia. Digitalisaatio ja kehittyneet tietoliikennetyhteydet ovat mahdollistaneet uuden joustavan työnteon ja elämäntavan yhdistelmän. Tämä kehitys on johtanut laajaan kakkos- ja osavuotisasumiseen. Monet suurkaupunkien asukkaat ovat löytäneet väljän ja turvallisen asuinpaikan syrjäseudulta. Omakotiasuntoja on muutettu vapaa-ajan asunnoiksi ja vuokrakäyttöön monipaikkaisen elämäntavan ja etätöiden yleistytessä.

Monipuolinen elinkeinorakenne auttaa Sotkamo selviytymään äkillisten ja rakenteellisten muutosten kohdatessa. Asukkaiden julkiset terveys- ja sosiaalipalvelut saa pääosin lähipalveluina ja sähköisten palveluiden määrä on kasvanut merkittävästi kehittyneen tekoälyn ja robotiikan ansiosta. Ikääntyminen ja matkailun kasvu on lisännyt terveys- ja hyvinvointipalvelujen tarjontaa. Kaivostoiminnassa on investoitu kestävä tuotannon ja jalostuksen kehittämiseen, mikä on lisännyt työpaikkoja myös alan alihankintaverkostolle. Kunta on käynnistänyt vastuullinen kaivostoiminta -ohjelman, jossa huomioidaan kokonaisvaltaisesti muut elinkeinot, ihmiset ja ympäristö.

Matkailussa kasvua on tuonut ulkomaalaiset asiakkaat ja ohjelmapalvelujen monipuolinen tarjonta. Paikalliset luontokohdet ja retkeilyreitit sekä paikallinen elämäntapa ja elämykset ovat vierailijoita kiinnostavia asioita, joista on tehty helposti markkinoitavia ja myytäviä ohjelmapaketteja. Matkailualan toimijat ja kunta ovat käynnistäneet vastuullisen matkailun kehittämistoimet kestävä kehityksen edistämiseksi. Sotkamon matkailualue ja sen toimijat tunnetaan vastuullisen matkailun edelläkävijöinä maailmanlaajuisesti. Toimintatapa on levinnyt matkailun kautta laajasti muillekin toimialoille.

Kirkonkylän rakennettu ympäristö on esteettisesti kiinnostava ja se on tunnettu luonnonkauneudesta, erikoisliikkeistä

ja yrittäjien hyvästä palvelusta sekä monipuolisista terveys-, sosiaali- ja hyvinvointipalveluista. Keskustan laajat tie- ja pysäköintialueet ovat korvautuneet uusilla asuinalueilla ja nauhamaisilla vihervyöhykkeillä. Myönteinen väestökehitys ja vastakaupungistumisen ilmapiiri on houkutelut uusia keski-ikäisiä ihmisiä maaseudun rauhaan. Kunta on pitkäjänteisesti panostanut lasten ja nuorten hyvinvoinnin lisäämiseen. Jatkuva kehittäminen lasten ja nuorten terveyden, kasvatuksen ja koulutuksen sekä harrastustoiminnan ja vaikuttamismahdollisuuksien edistämiseksi on houkutelut uusia lapsiperheitä. Sotkamolle on myönnetty ”Lapsiystävällinen kunta” -tunnus.

Matkailijan on helppo pistäytyä kirkonkylällä joko julkisilla tai omilla sähköavusteisilla kulkuvälineillä turvallisista ja hyväkuntoisista teistä ja virkistysreiteistä myöten. Paikallisliikenteen vähäpäästöisen ja automaattiohjatun linja-auton voi tilata etukäteen sovittuun paikkaan ja matkalle voi tilata paikallisen oppaan esittelemään kiinnostavia tutustumiskohteita tai virtuaalisen esityksen esimerkiksi paikallishistorian tarinoista. Vierailijat voivat tutustua nähtävyyksiin myös omatoimisesti jalan tai pyöräillen. Yhtenäisen taajaman merkittävät käyntikohteet ja kulkureitit on merkitty maastoon näkyvästi. Kohteista, reiteistä ja palveluista saa lisätietoa muun muassa helpokäyttöisten mobiilisovellusten kautta.

Kirkonkylän tunnetuin ja vetovoimaisin kohde on Hiukka, joka on ympärivuotinen urheilun ja vapaa-ajan monitoimikeskus. Kesällä Hiukan stadionilla pelataan pesäpalloa ja järjestetään erilaisia kulttuuri- ja viihdetapahtumia. Talvella stadionilla järjestetään lumen- ja jäänveistotapahtumia ja hiihtokisailuja. Tapahtumien aikaan Sotkamon keskustan monet liikkeet on varustettu yhtenäisin somistein ja niissä on jatkutut aukioloajat. Stadionin eteläpuolella sijaitseva uimaranta – ”Pohjolan Riviera” – houkuttelee väkeä kaudeksi. Alue on liikunnallisten lapsiperheiden ja erityisesti norjalaisten suosiossa, koska siellä on vesileikkipuisto ja luontokeskus ravintolapalveluineen. Keskuksen ravintolassa voi ihastella Vuokatin vaarojen ja Sapsjärven kauneutta ja samalla nauttia paikallisia kulinaarisia erikoisuuksia.

## VETOVOIMAINEN, MONIPUOLINEN, VASTUULLINEN

# 2. Työn lähtökohdat ja tausta

### Kahden taajaman ja maaseutukylien Sotkamo

Sotkamon kaksi taajamaa, kirkonkylä ja Vuokatti, ja niitä ympäröivät maaseutukylät ovat paikkakunnan asutusraakenteen perusta. Taajamilla on oma roolinsa paikkakunnan työnsäössä. Kirkonkylä on julkisten ja yksityisten palvelujen keskittymä sekä asuin- ja vapaa-ajanviettopaikka. Vuokatti on vapaa-ajan, matkailun, urheilun ja asumisen paikka, jossa on tehty mittavia investointi- ja kehittämistoimia 1990-luvun alusta lähtien. Samalla ajanjaksolla kirkonkylän merkittävimmät investoinnit ovat olleet lukion ja päiväkodin laajennukset, keskuskeittiön rakentaminen sekä yksityisellä puolella asuinkerrostalojen ja pankin rakentaminen sekä vähittäiskauppaliikkeiden tekemät laajennukset.

Kirkonkylän Masterplan -hankkeen taustalla on kunnan vuonna 2015 toteuttama Sotkamo-Vuokatti Masterplan 2030, joka painottui pääosin Vuokatin matkailun kehittämiseen ja kirkonkylän osalta Hiukan alueelle. Vuonna 2017 kunta jatkoi Hiukan kehittämistyötä keräten toimijoiden ajatuksia Hiukan alueen eri käyttömahdollisuuksista. Uusi Hiukan Stadion, mistä löytyy katettu stadion ja huoltorakennus, valmistui Sotkamon kunnan 375-juhlavuonna 2022.

Sotkamon kirkonkylän taajamakuullinen tarkastelu toteutettiin vuonna 2022. FCG Oy:n laatiman tarkastelun keskeisenä tavoitteena oli muodostaa tulevaisuuteen suuntaava, yleinen ja riittävän laaja näkökulma Sotkamon kirkonkylän taajamakuullisen kehittämismahdollisuuksista. Tehtävänä on ollut tunnistaa Sotkamon kirkonkylän keskusta-alueen taajamakuullisesti tärkeät ominaispiirteet ja vetovoimatekijät, vahvistettavat ja korostettavat paikat sekä kehittämisen paikat.

### Merkittäviä investointeja ja kunniamainintoja

Sotkamon kunnanvaltuusto on tehnyt keskeisiä päätöksiä kirkonkylän ja koko kunnan elinvoimisuuden ja kehityksen kannalta uuden vuosikymmenen alussa 2020. Vuosi 2023 on merkittävien rakennushankkeiden vuosi, kun Tenetin koulun rakentaminen käynnistyi alkuvuonna 2023 ja kirjasto-lukio rakennus keväällä 2023. Samanaikaisesti Kontinjoelle nousee uusi päiväkodi. Hyvinvointialueiden käynnistytyä on tehty päätökset myös sotekeskus 1. vaiheen rakentamisesta, minkä rakennustyöt alkavat myös vuoden 2023 aikana.

Sotkamo ja Vuokatti ovat saaneet kunniamainintoja 2020-luvun alkupuolella. Vuokatti valittiin vuoden matkailukeskukseksi vuoden 2020 alussa ja Vuokatin rinteet vuoden laskettelukeskukseksi Suomessa. Sotkamon kunta valittiin sekä 2020 että 2022 Kainuun elinvoimakunnaksi.

### Vuosikymmen 2020 käynnistyi Sotkamossa kriisin ja poikkeusolojen värittämänä

Kirkonkylän taajaman kehittämistyötä jatkettiin maailmanlaajuisen koronapandemian aikana. Pandemiolla on ollut monia vaikutuksia Sotkamon kehitykseen, kun muun muassa tiukat liikkumisrajoitukset eivät sallineet ulkomaisten matkailijoiden saapumista maihin ja lentoliikenne Kajaaniin keskeytettiin. Pandemia-aaltojen muutosten myötä rajoitukset ja suositukset vaikuttivat laajasti alueen yritystoimintaan, kokoontumisiin ja tapahtumien järjestämiseen. Vaikka isoja yleisötapahtumia jouduttiin perumaan tai siirtämään, onnistuttiin Vuokatissa järjestämään monia kansallisia ja kansainvälisiä urheilukilpailuja ns. kilpailukuplassa ilman yleisöä. Koronan vuoksi alkuvuoteen 2022 siirretyt Euroopan Nuorten Talviolympiafestivaalit toivat alueelle yli 2000 nuorta urheilijaa ja muuta joukkueen jäsentä yli 45 maasta. Koronapandemian vaikutukset kotimaan matkailun ja etätöskentelyn lisääntymisenä vaikuttivat positiivisesti myös Sotkamoon.

Vuoden 2022 alussa koronapandemian hellittäessä Venäjän hyökkäys Ukrainaan muutti maailman ja Suomen rauhan tasapainoa. Vaikutukset näkyivät jo entuudestaan vähenevien venäläismatkailijoiden totaalisenä poistumisena pakotteiden johdosta. Venäjän hyökkäyssota nosti vuoden 2022 keväällä merkittävästi energian ja raaka-aineiden hintoja vähentäen kotitalouksien ostovoimaa, kun tulojen kasvu on jäänyt jälkeen hintojen noususta. Sotkamossa maailman talouden muutokset näkyivät kuntalaisten arjessa kohonneina energian hintoina ja sitä kautta ruoan sekä lähes kaikkien kulutushyödykkeiden hintojen nousuna. Sotkamossa säilyi kuitenkin hyvä perusvire ja kehitysmuotoinen tekeminen ja ilmapiiri. Mittavat rakennushankkeet käynnistyivät suunnitellusti tai vain hieman ensimmäisiä arvioita myöhemmin.



### 3. Tavoitteet, toiminta-alue ja keskeiset käsitteet

#### Tavoitteet

Masterplan -hankkeen toimeksianto sisälsi työn keskeiset tavoitteet: "Kunnassa, jossa on kaksi selkeää keskustaajamaa, olisi yhdyskuntarakenteen oltava järkevää ja kehitystä edistävä ottaen huomioon julkisen palvelurakenteen, asu- misen, liikenteen, harrastusmahdollisuuksien ja kaupallisen toiminnan tarpeet. Jotta näihin tarpeisiin pystytään vastaamaan, tarvitaan kokonaissuunnittelua ja toimenpiteitä eri osa-alueilla." (Sotkamon kunnanhallitus 21.1.2020)

Toiminnallinen suunnitelma sisältää kirkonkylän kehittämi- sen vahvuuksien ja nk. pullonkaulojen tunnistamisen sekä arvion mahdollisuuksien realistisesta hyödyntämisestä. Lopputuotoksena on kehittämissuunnitelma aikatauluineen ja vastuutahoineen. Masterplan -työn toimeksianto ei sisäl- tänyt tavoiteaikaa tai -vuotta.

#### Sotkamo – vireä kainuulainen kunta

*"Sotkamo on kehittyvä ja vireä Pohjois-Suomen kun- ta, joka sijaitsee Kainuun maakunnan eteläosassa. Rajanaapureita ovat lännessä Kajaanin kaupunki, pohjoisessa Paltamon ja Ristijärven kunnat, idässä Kuhmon kaupunki ja etelässä Nurmeksen kaupunki, Rautavaaran ja Sonkajärven kunnat.*

*Sotkamon väkiluku on kääntynyt hienoiseen kas- vuun. Vuoden 2022 päättyessä Sotkamossa oli 10 354 asukasta. Hyvinvointi edellä huomiseen, elin- voiman vastuullinen vahvistaminen ja sujuvan saa- vutettavuuden Sotkamo ovat kunnan strategisia kärkiä, joilla vahvistetaan asemaa yhtenä merkittä- vimmistä Kainuun kunnista. Sotkamon viisi vahvaa toimialaa ovat malmit, matkailu, metsä-, maa- ja marjatalous.*

*Sotkamon kuntakeskus sijaitsee luonnonkauniilla paikalla, vesistöjen ympäröimänä. Hiukan kuulut hiekkarannat, harjut ja vehreys luovat viihtyisät olo- suhteet asumiseen ja lomailuun. Vuokatti, kunnan toinen taajama ympäristöineen, on matkailu- ja liikuntaelämän keskus. Vuokatin matkailupalvelut ovat korkeatasoiset ympäri vuoden. Hiukan stadion, Vuokatinrinteet, urheilupuisto, urheiluakatemia, Ka- tinkullan matkailukeskus, lukuisat majoitusliikkeet ja maaseudun lomakylät sijaitsevat lähellä Vuokat- tia luonnon rauhassa."*

(Otteita kunnan esittelystä, Sotkamon kunnan kotisivut: <https://www.sotkamo.fi> (13.4.2023)

Sotkamon erityispiirteet tulevat esille Kainuu-ohjelman aluera- kenteen 2040-kartassa (ks. kuva ja Kainuun liitto 2021). Sotka- mon kirkonkylän taajama on kaupunkimainen palvelukeskus. Kajaanin ja Sotkamon keskusten välinen yhteistyö on vilkasta



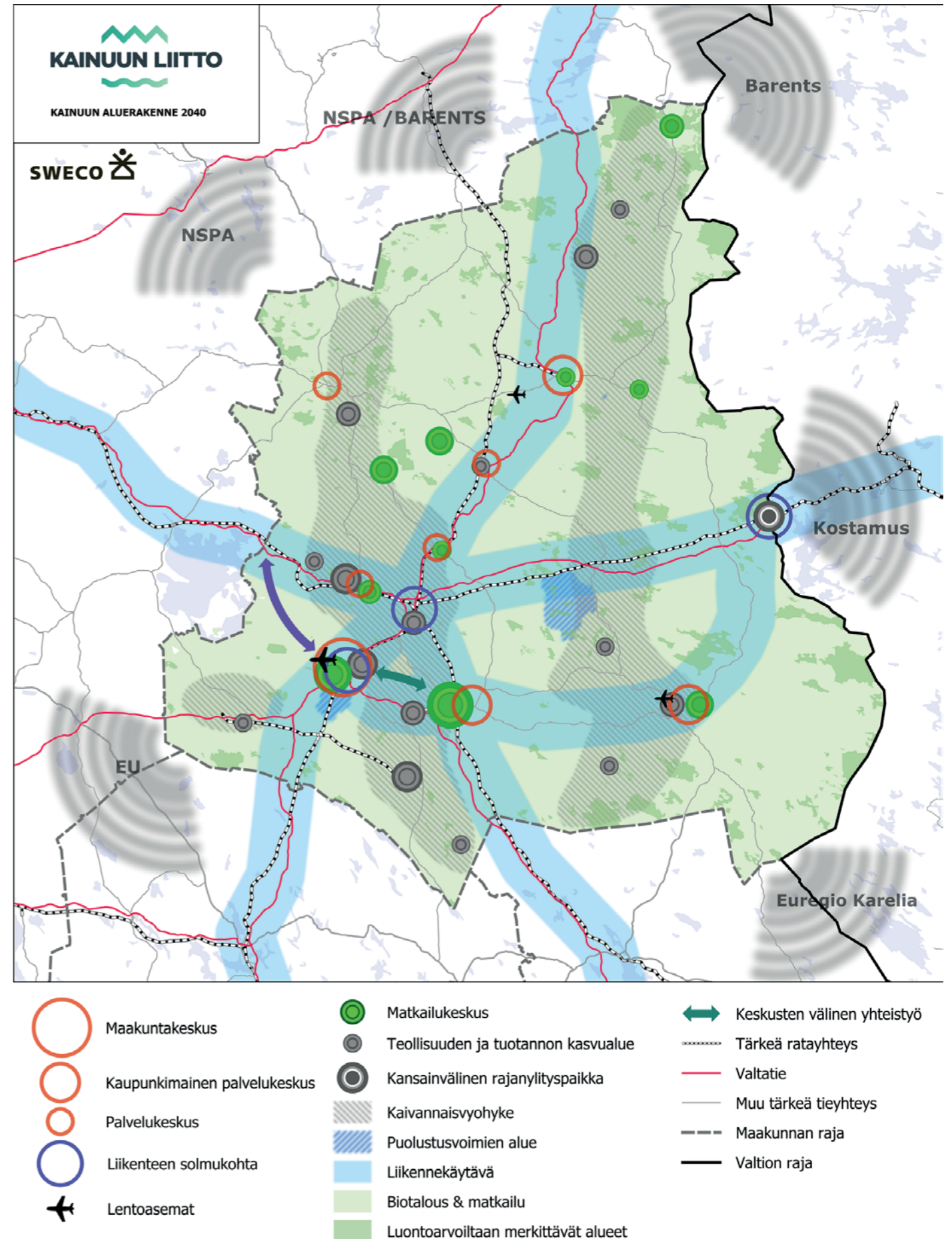
© Maanmittauslaitos, Kainuun liitto 2023

ja paikkakuntien välillä on runsaasti työmatkaliikennettä. Alue on myös matkailun vetovoima-alueita, jonka keskuspaikka on Vuokatin matkailukeskus. Hiidenportin kansallispuisto sijaitsee kunnan itäosassa ja Tiilikajärven kansallispuisto eteläosassa. Sotkamo tunnetaan myös kaivosalueista (Ter- rafamen monimetallikaivos ja akkukemikaalitehdas, Sotkamo Silverin hopeakaivos, Elementis Minerals talkkikaivos Uute- lassa ja Punasuolla) ja kaivannaisvyöhykkeestä. Sotkamon halki kulkee merkittäviä tie- ja rautatieyhteyksiä sekä kehittyvä voimajohtoverkko. Paikkakunnalla on biotaloutta ja runsaasti vesistöjä.

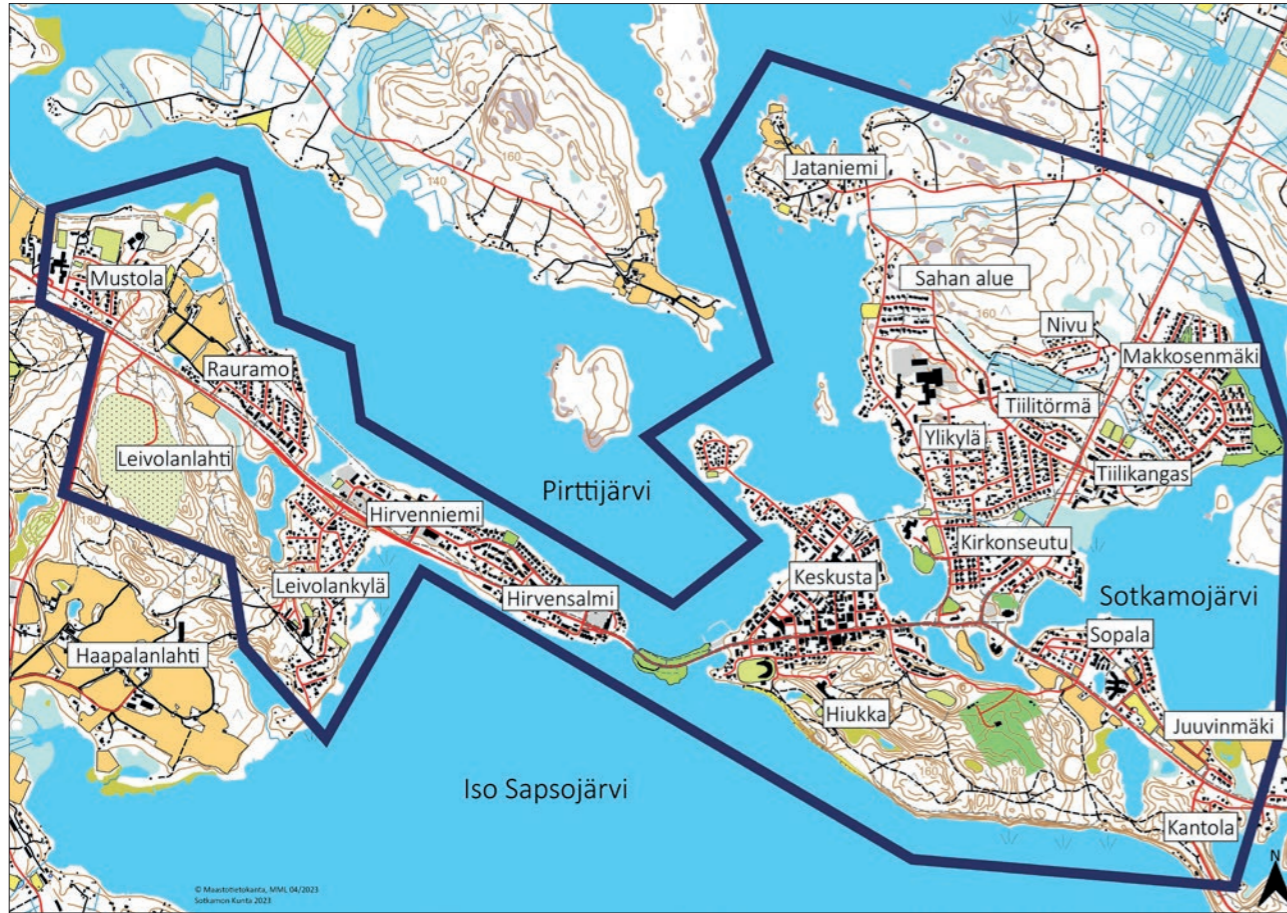
#### Perustietoja Sotkamosta

Pinta-ala	2952 km <sup>2</sup>
josta vesistöjä	300 km <sup>2</sup>
Asukastiheys	3,6 as/km <sup>2</sup>
Taajama-aste (2021)	60,2 %
Väkiluku (31.12.2022), josta	10354
alle 15-vuotiaiden, % väestöstä (2022)	15,9 %
15-64-vuotiaiden, % väestöstä (2022)	57,0 %
65 vuotta täyttäneet, % väestöstä (2022)	28,2 %
Elinkeinorakenne, työpaikkojen osuus 2020 (%)	
alkutuotanto	6,6 %
jalostus	36,3 %
palvelut	55,8 %
Työllisyysaste 2021 (%)	77,1 %
Työttömien osuus työvoimasta 2022 (%)	6,2 %

#### Tilastokeskus. Sotkanet.



Kuva 8. Kainuun tavoiteltava aluerakenne 2040, yhdistelmäkartta.



### Sotkamon kirkonkylän väestö osa-alueittain 14.4.2023

Osa-alue	lkm.	%
Keskusta	1 297	29,61
Makkosenmäki	895	20,43
Ylikylä	497	11,34
Sopala	347	7,92
Kirkonseutu	287	6,55
Rauramo	266	6,07
Leivolankylä	253	5,77
Hirvensalmi	247	5,64
Tiilitörmä	159	3,63
Jatanieni	96	2,19
Haapalanlahti	35	0,8
Kuusisto	1	0,0
Hiukka	1	0,0
Kirkonkylä yht.	4 381	100

### Sotkamon väestö osa-alueittain 14.4.2023

Osa-alue	lkm.	%	%
Kirkonkylä yht.	4 381	42,9	
Vuokatti yht.	1 935	19,0	
Taajamat yht.	6 316	61,9	
Maaseutu yht.	3 890	38,1	
Sotkamo yht.	10 206	100	100

#### Väestötietojärjestelmä.

Sotkamon kokonaisväkiluku oli 14.4.2023 yhteensä 10 360.

#### Kirkonkylän Masterplan-hankkeen toiminta-alue

Masterplan-hankkeen suuntaa antavaksi toiminta-alueeksi määriteltiin Sotkamon kirkonkylän taajama lähiympäristöineen. Taajaman keskusosa on tiivis ja vesistöjen ympäröimä alue, jonka läpi kulkee Kainuuntie (kantatie 76). Ydinkeskustan osa-alueita ovat satama & Hirvensaari, tori & keskusta, Akkonniemi, Siltasaari ja Hiukanharjun länsiosa.

Keskustan maamerkki on kirkko ja sen korkea torni, joka näkyy kolmesta ilmansuunnasta. Kirkonseudulta tie erkane Kaitainsalmen ja Ristijärven suuntaan. Tämän suunnan muita alueita ovat Tiilitörmä, Tiilikangas, Ylikylä, Makkosenmäki, Nivu ja Jatanieni. Taajama jatkuu kirkonseudulta idän ja Kuhmon suuntaan enemmän avoimena pelto- ja maatilamaisemana. Idän suunnan alueita ovat Sopala, Hiukan itäosa ja Juuvinmäki. Keskustasta länteen – Vuokatin ja Kajaanin suuntaan – taajamaa luonnehtii omakoti- ja rivitalovaltainen tienvarsi-asutus ja laajan liikepalvelun alue: Hirviniemi, Leivolankylä, uusi Leivolankylän alue, Rauramo ja Mustola.

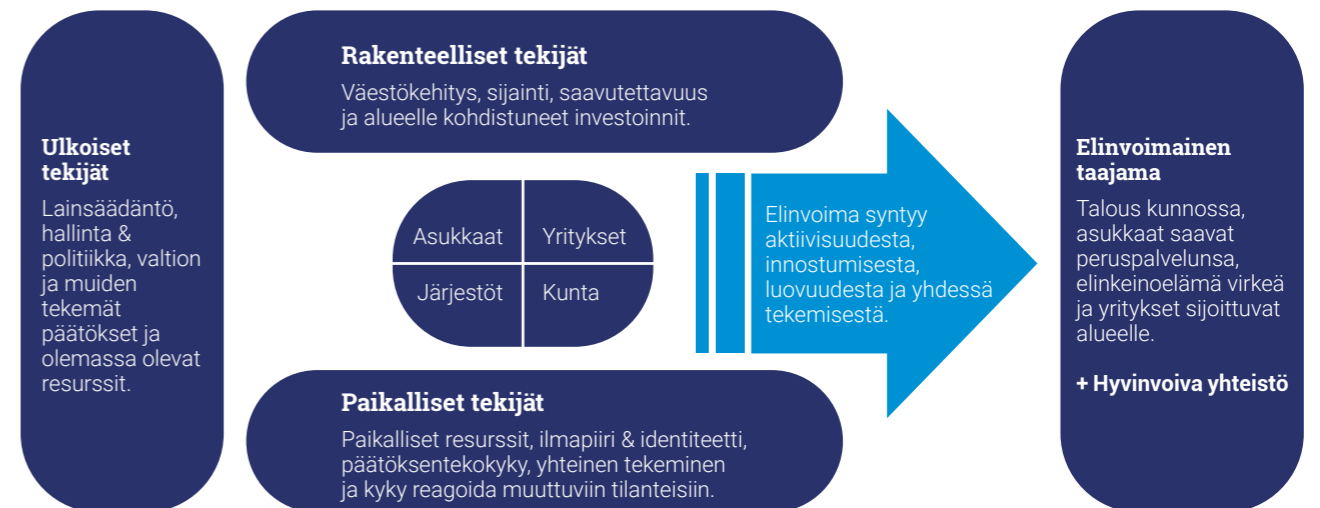
#### Keskeiset käsitteet – elinvoima, taajama, monipaikkaisuus, etätyö ja digitalisaatio

Sotkamon kirkonkylän Masterplan -työn tarkoituksena on luoda kokonaisvaltainen kuva ja ratkaisuehdotuksia taajaman elinvoiman turvaamiseksi ja kehittämiseksi. Elinvoima yhdistetään usein kilpailukykyyn, menestymiseen, vetovoim-

maan, jatkuvuuteen, toivoon ja uuden etsimiseen. Elinvoima syntyy ihmisten aktiivisuudesta, innostumisesta, luovuudesta ja yhdessä tekemisestä. Elinvoima kuvastaa arvoja, joiden säilyminen ei ole itsestäänselvyys, vaan edellyttää sopeutumista, tahtoa, voimavaroja, verkostoja ja vuorovaikutusta. (Taegen ym. 2020, 16-17)

Kunnan elinvoima rakentuu asukkaiden, yritysten ja yhteisöjen kautta (ks. kuva). Elinvoimainen kunta on sellainen, jolla on taloudelliset mahdollisuudet tuottaa kunnan asukkaiden tarvitsemat peruspalvelut, ja joka luo toiminnallaan mahdollisuuksia elinkeinoelämälle ja houkuttelee yrityksiä sijoittumaan alueelle. (emt., 17)

Hyvinvointi on osa taajamien elinvoimaisuutta ja kilpailukykyä. Hyvinvoinnin perustekijöitä ovat muun muassa hyvä ilmanlaatu, mahdollisuus ulkoiluun ja liikuntaan sekä turvallisuus. Myös yhteisöllisyys, ikäystävällisyys ja hyvä mielen-terveyden tukeminen voidaan ymmärtää hyvinvoinnin tavoitteina. (emt.)



Paikallisen elinvoiman rakentumisen prosessi ja sen osatekijät.



#### Taajamien kehitysvaiheita Suomessa

Suomessa tapahtunut muuttoliike maaseudulta taajamiin 1960- ja 1970-luvuilla johti taajamien asukasluvun ja liikennemäärien kasvuun. Taajamiin rakennettiin paljon uutta ja purettiin vanhaa. Taajamat alkoivat muistuttaa toisiaan. Ihanteena oli moderni versio perinteisestä eurooppalaisesta kaupungista. Yhteiskuntakehityksen suunta kuitenkin muuttui 1990-luvulla, kun perustuotannon toimintoja lakkautettiin tai muutettiin suuryksiköiksi ja kaupallisia ja julkisia palveluja siirtyi pois taajamien keskustoista. Jäljelle jäi runsain mitoin ylläpidettävää tieinfrastruktuuria, tyhjenevää rakennuskantaa ja teknisesti huonossa kunnossa olevia kiinteistöjä. (Taegen ym. 2020, 19)

Suomalaiset taajamat vaikuttavat monesti hajanaisilta ja jäsentymättömiltä. Toiminnot ovat eriytetty toisistaan. Sisäiset välimatkat ovat usein pitkiä ja ne kuljetaan henkilöautolla. Asukkaat ovat autoriippuvaisia. Yhteiskunnassa tapahtuneet muutokset ja väestönkasvun hiipuminen ovat johtaneet siihen, että taajamien kehittäminen on jäänyt keskeneräisyyden olotilaan. Kaavat ovat vanhentuneita ja rakennusoikeudet ylimitotettuja. (emt.)

Elinvoimainen taajama -hankkeessa tutkittiin taajamien kehitystä viidessä tapauksessa: Harjavallan, Keuruun, Kurikan ja Pertunmaan kunnat sekä Suopohjan peruspalveluliikelaitoskuntayhtymä. Tutkimustyön tuloksena oli seuraavat kehittämistarpeet ja -ehdotukset, jotka soveltuvat myös Sotkamon kirkonkylän taajaman tapaukseen: 1) taajaman keskustan tiivistäminen, täydentäminen ja eheyttäminen, 2) rakennusten käytön monipuolistaminen, 3) palvelujen kehittäminen, 4) asukkaiden tarpeiden huomiointi, 5) paikan mielikuvan parantaminen ja 6) keinona osallisuus ja osallistaminen (Taegen ym. 2020, 59-61).

<sup>1</sup> Taajama on Pohjoismaissa käytössä oleva käsite, jolla kuvataan yhdyskuntarakenteen tiivistymistä ja asumisen keskittymistä. Taajamalla tarkoitetaan vähintään 200 asukkaan taajaan rakennettua aluetta, jossa rakennusten välinen etäisyys on alle 200 metriä. Taajaman rakennuksiin lasketaan asuinrakennusten lisäksi myös esimerkiksi liike- ja toimistotiloina käytettävät rakennukset. Taajama ei ole riippuvainen kuntarajoista, vaan se voi ulottua usean kunnan alueelle. (Taegen ym. 2020, 18)



Tuleva tietotyöläinen kirjastossa.

#### Monipaikkaisuus, etätö ja digitalisaatio – koronavuoden ilmiöitä vai pysyvämpiä?

Harvaan asutuilla alueilla liikkuminen perustuu oman auton käyttöön. Joukkoliikenteen merkitys on pienentynyt selkeästi viimeisten vuosikymmenten aikana. Iän myötä asukkaat voivat joutua luopumaan omalla autolla ajamisesta, mikä vaikeuttaa asiointia muun muassa päivittäistavarakaupoissa. Pendelöinti asuin- ja työpaikan välillä on lisääntynyt viimeisten vuosikymmenten aikana. (Taegen ym. 2020, 21-22)

Ymmärrys monipaikkaisuudesta on yleistymässä. Arjen toimintoja, kuten työntekoa, harrastuksia, kuluttamista ja vapaa-ajan viettoa, tehdään eri paikoissa ja eri aikoina. Ihmisten elinympäristöjä leimaavat yhä enemmän merkitykselliset paikat ja liikkuminen niiden välillä. Paikasta muodostuu erityinen siellä olevien ihmisten ja toiminnan sekä paikkaan liittyvien muistojen ja tunteiden kautta. (emt.)

Koronapandemia vauhditti etätö myötä monipaikkaisen työskentelyn muutosta. Monipaikkainen elämäntapa on mahdollista esimerkiksi tietotyöntekijöille, mikä edellyttää riittäviä tietoliikenneyhteyksiä. Monet matkailuyritykset ovat tunnistanee etätö uudet mahdollisuudet ja tarjoavat majoitus- ja etätötiloja uusina tuotteina.

Etätö ja sosiaalinen media ovat esimerkkejä digitalisaatiosta, jonka seurauksena monissa työtehtävissä ja arkielämän toiminnoissa hyödynnetään aiempaa enemmän digitaalista tietotekniikkaa ja viestintävälineitä. Digitalisaatio on mahdollistanut ihmisten kulutuskäyttäytymisen muutoksen. Maailmanlaajuisen verkkokaupan yleistymisen ja kovan hintakilpailun myötä monet maaseudun pienet ja perinteiset erikoisliikkeet – ns. kivijalkakaupat – ovat voineet joutua kannattavuusvaikeuksiin.

Sotkamon tori jouluasussa ja -valoissa.



## 4. Toteutus ja tiedon kerääminen eri toimijoilta

Sotkamon kirkonkylän Masterplan -työ tehtiin kunnan päättäjien ja viranhaltijoiden ohjauksessa alueen toimijoita kuullen. Sotkamon kunnanhallitus nimesi hankkeelle ohjausryhmän jäsenet: Jouko Korhonen (kunnanvaltuuston pj.), Sakari Seppänen (kunnanhallituksen pj.), Unto Väisänen (kunnanvaltuuston II vpj.), Mika Kilpeläinen (kunnanjohtaja),

Juha Kaaresvirta (kaavoittaja) ja Kari Backman (yritysassiantuntija). Ohjausryhmän tehtävänä oli rekrytoida palkattava työntekijä, tarkentaa hankkeen tavoitteet, ohjata työn etenemistä, raportoida etenemisestä kunnanhallitukselle ja kunnanvaltuustolle sekä aikatauluttaa ja valvoa työn etenemistä. Ohjausryhmä kokoontui viisi kertaa hankkeen aikana.

Ilmoitus kehittämistilaisuudesta, Sotkamo-lehti 27.11.2020



Markkinatie 1, 88600 Sotkamo - Finland

Tel. +358 8 615 5811

kirjaamo@sotkamo.fi

### KIRKONKYLÄN KEHITTÄMISTILAISSUUS SOTKAMON KUNNAN YOUTUBE-KANAVALLA

ke 2.12.2020 klo 18-20

Ohjelmassa on kehittämisen tilannekatsaus ja paneelikeskustelu. Paneelikeskusteluun on kutsuttu kunnan- ja nuorisovaltuuston, yrittäjien ja teknisen lautakunnan edustajat sekä projektipäällikkö. Paneelin vetäjänä toimii kunnanjohtaja Mika Kilpeläinen. Tilaisuuden tarkoituksena saada näkemyksiä ihmisiltä ja toimijoilta, jotka eivät ole vielä päässeet vaikuttamaan kirkonkylän kehittämiseen.

Yleisö voi esittää kysymyksiä panelisteille tilaisuuden aikana Sotkamon kunnan YouTube-kanavan tai kunnan chat-palstan kautta. Kysymyksiä voi lähettää etukäteen projektipäällikön sähköpostiin (esko.lehto@sotkamo.fi). Tilaisuus järjestetään vain etänä.

Kunta palkkasi työntekijän laatimaan kehittämissuunnitelman. Hankkeen projektipäälliköksi valittiin YTM Esko Lehto ajalle 1.9.2020-31.5.2021. Hän keräsi tausta- ja tilastoaineistoa sekä haastatteli avainhenkilöitä ja järjesti kehittämis- ja keskustelutilaisuuksia eri järjestöille ja toimijatahoille. Hankkeen kohderyhmiä olivat kunnan asukkaat, maanomistajat, yrittäjät, järjestöt, kunnan viranhaltijat ja päättäjät. Lisäksi aineistoa kerättiin avoimen verkkokyselyn avulla. Kysely suunnattiin kaikille paikkakunnan asukkaille sekä Sotkamossa vieraileville vapaa-ajan asukkaille, matkailijoille ja työssäkäyville. Työn lopputuotos on raportti, joka sisältää toimenpideohjelman aikatauluineen ja vastuutahoineen. Eri ryhmien ideat kirkonkylän kehittämisestä on koottu liitteeseen 2.

Kehittämissuunnitelman toimenpiteitä toteutettiin laajasti vuosien 2022 ja 2023 aikana. Kunta muun muassa toteutti taajamakuullisen tarkastelun vuoden 2022 aikana, jonka tuotti FCG.

Kehittämissuunnitelma päivitettiin vuoden 2023 aikana.

#### Aineistot

Avainhenkilöhaastattelut & keskustelutuokiot (42 hlöä): kunnan & Kiinteistöyhtiö Oy Sotkanmaan työntekijät (18), yrittäjät & kiinteistönomistajat (19), kehittäjät ja muut toimijat (5)

Kysely (253 osallistujaa, 11.-22.11.2020; verkkokysely ja paperilomake kirjastossa)

Kehittämis- ja keskustelutilaisuudet (yhteensä 13 tilaisuutta; esitys ja keskustelu): Vuonna 2020: yrittäjäjärjestöt 15.9. ja 8.10., Vuokatin Matkailukeskus Oy:n (VMK) hallitus 22.9., kirkonkylän kyläyhdistys 29.9. ja 4.11., kunnanhallitus 20.10., vanhus- ja vammaisneuvosto 9.11., Turinatupa 17.11., Nuorisovaltuusto 19.11. ja 15.12., Sotkamon kirkonkylän kehittä-

misen paneelitalaisuus – YouTube-lähetys 2.12.; Vuonna 2021: kunnanhallitus 19.1., Potku-tilaisuus (yrittäjät & kunta) 24.2.

Tausta-aineistot (raportit, tilastot), opastetut tutustumiskierrokset (2 kpl)

Lehtijutut: Sotkamo-lehti: 18.8., 2.10., 11.11., (21.11. Nuorisovaltuusto), 24.11., 27.11., 4.12., 29.12., 19.1. ja 26.1.; Kainuun Sanomat: 12.11.

Masterplanin tiedonkeruu toteutettiin etätilaisuuksina ja avoimena keskustelutilaisuuksina, joka järjestettiin suorana lähetyksenä (YouTube ja erillinen chat-keskustelumahdollisuus) ja yleisö seurasi joko suoraa lähetystä tai pystyi katsoomaan nauhoituksen netin kautta jälkikäteen kahden viikon ajan. Haastattelut olivat vapaamuotoisia keskustelutuokioita taajaman kehittämisen vahvuuksista, ongelmista ja näkymistä, mistä kirjoitettiin muistiinpanot. Kysely toteutettiin pääasiassa verkkokyselynä (Webropol) ja sitä markkinoitiin kunnan sosiaalisen median välineiden kautta eri kohderyhmille, kuten vakituksille asukkaille, matkailijoille, keikkatyöntekijöille ja kesämökkiläisille.

Varsinaisen Sotkamon kirkonkylän Masterplan -työn jälkeen järjestettiin taajamakuullisen tarkastelun raporttiluonnoksen yleisötilaisuus Sotkamon kunnanviraston valtuustosalissa keskiviikkona 26.10.2022.

Lisäksi kirkonkylän Masterplanin päivitystä on käsitelty maankäyttöjaostossa muun muassa taajamakuullisen tarkastelun laatimisprosessin yhteydessä. Suunnitelman päivituksen yhteydessä vuonna 2023 kuntalaisille järjestettiin yleisötilaisuus (8.6.2023) sekä mahdollisuus kommentoida Masterplan-luonnosta Webropol-kyselyn avulla.



## 5. Kehittämistoimet teemoittain

Kirkonkylän kehittämissuunnitelman teemat on valittu Masterplan-työn toimeksiannon pohjalta ja niitä muokaten: 1) asuminen, maankäyttö & kaavoitus, 2) julkiset palvelut, 3) kaupalliset palvelut, 4) liikenne, laajakaista & saavutettavuus, 5) harrastus-, virkistys- ja järjestötoiminta sekä 6) matkailu, markkinointi & tapahtumat.

Viisi ensimmäistä teemaa on määritelty työn toimeksiannossa ja viimeinen "Matkailu, markkinointi & tapahtumat" on valittu omaksi teemaksi, koska sen merkitys ja potentiaali korostuu Sotkamon kirkonkylän elinvoiman kehittämisessä. Vuokatin matkailukeskuksen läheisyys on selkeä sijaintietu Sotkamon kirkonkylän kehittämisen näkökulmasta ja myös molempien taajamien yhteisen kehityksen näkökulmasta.

### 5.1. Asuminen, maankäyttö & kaavoitus

Asumisen teemakokonaisuus sisältää myös maankäytön ja kaavoituksen. Kunnalla on merkittävä rooli eri toimintojen ja maankäytön suunnittelussa: asuminen, palvelut, teollisuus ja perusinfra.

Esteettömyyssuunnitelman toteuttaminen on osa ikäihmisten ja vammaisten erityistarpeiden huomioimista, jonka avulla pyritään helpottamaan esimerkiksi ihmisten arjen liikkumista ja asiointia liikkeissä. Siisteys nähdään asuinympäristön viihtyvyystekijänä, mikä hyväksi monet ihmiset ovat valmiita toimimaan. Maise-manhoidon käytännöissä tulisi huomioida helppohoitoisuuden ohella myös luonnon monimuotoisuus ja arvokkaat maisemat. Monipuolisten virkistys- ja puistoalueiden sekä turvallisten kulkureittien kehittämisestä hyötyvät niin jalankulkijat kuin pyöräilijät nuorista aikuisiin.

Kaavoituksen tarkoituksena on turvata eri toimintojen ja maankäytön tarpeet pitkäjänteisesti. Toimenpide-ehdotuksissa tulee esille asukkaiden erilaiset asumistarpeet sekä monipuolinen asunto- ja tonttitarjonta. Kirkonkylän taajamaan on rakennettu ja tullaan rakentamaan uusia yksityisrahoitteisia asuinkerrostaloja ja julkisrahoitteisia vuokra- ja palveluasuntoja. Kunta pyrkii pitämään omakotitalo- ja muun asuinrakentamisen tonttitarjonnan vakaana hankkimalla maata ja kaavoittamalla tai vaihtoehtoisesti tekemällä hankekohtaisia sopimuksia rakennusliikkeiden kanssa. Vuokratorakentamista tullaan toteuttamaan Konstankujalle.

Akkoniementieltä torille ja Kainuuntielle ulottuvat tontit ovat osa laajaa kunnan ja yksityisten omistamaa aluetta, joka muodostaa keskeisen liiketoimintojen, pysäköinnin ja asumisen kokonaisuuden. Aluetta kehitetään liitteenä olevan taajamakuullisen tarkastelun mukaisesti.



# Toimenpide-ehdotukset

## Laaja-alaiset toimet

- Toteutetaan keskustaajamia yhdistäviä ratkaisuja
- Toimenpiteillä ja ratkaisuilla tiivistetään taajamarakennetta, jolla edistetään matkailijoiden ja kuntalaisten molemminsuuntaista liikkumista taajamien välillä
- Esteettömyyssuunnitelman toteuttaminen koko kirkonkylän alueella
- Maisemanhoitosuunnitelman päivitys
- Luonnon monimuotoisuuden kehittäminen
- Kirkonkylän keskustan virkistys- ja puistoalueiden sekä kulkureittien suunnittelu ja kehittäminen
- Asukastiheyttä kasvattamalla kehitetään kirkonkylän elinvoimaisuutta
- Hiukan alueen kokonaisvaltainen kehittäminen tapahtuma- ja matkailupalveluiden alueena

## Toimet yksittäisillä kohteilla

- Vuokra- ja palveluasuntorakentaminen & uudet asumisratkaisut, sosiaali- ja terveydenhoidon keskuksen (208) ja Konstankujan korttelit (209), Terveyskeskuksen ympäristö, Keskustan asemakaava (s. 29)
- Mahdollistamme Hiukan alueen vetovoimaa edistäviä kaavaratkaisuja alueen luontoarvot huomioiden (s. 33)
- Viihtyisän asuinalueen kehittäminen Leivolantahdelle (s. 36)
- Sopalan alueen asemakaavan laatiminen (s. 35)
- Sataman ympäristön kehittäminen (s. 32)
- Torikadun ympäristön kehittäminen (s. 31)
- Kevyen liikenteen väylän suunnittelu Niemeläntien varteen (s. 29)



Lukio, kirjasto ja kunnanvirasto.



## 5.2. Julkiset palvelut

Kunnanviraston lähellä on käynnissä monia rakentamishankkeita. Uuden lukion ja kirjaston rakentaminen ja sote-keskuksen ensimmäinen vaihe sekä vuokra- ja palveluasuntojen rakentaminen kahdelle eri tontille on käynnistymässä vuoden 2023 aikana.

Lukion ja kirjaston rakentamishankkeen yhteydessä kunta joutuu pohtimaan, mitä vanhoille rakennuksille kannattaa tehdä ja millaisia muita käyttömahdollisuuksia niillä voisi olla. Nykyisen kirjaston tulevaisuuden käyttötarkoituksena on esitetty monia eri vaihtoehtoja muun muassa liikunnan ja kulttuurin osa-alueilta sekä järjestötoiminnan keskuksena.

Satama-alueesta toivotaan 'jatketun' kesäkauden monipuolista palvelu- ja kohtaamispaikkaa. Seuraavaksi kannattaa panostaa alueesta tehtyjen kehittämissuunnitelmien toteuttamiseen, jotta alueesta saadaan monipuolinen veneilyn ja

järviluonnon palvelukeskus. Kirkonkylän kehityksen suurimmat odotukset ovat kohdistuneet Hiukkaan ja vuonna 2022 valmistui uusi katettu pesäpallostadion. Tarkoituksena on, että kunnan toteuttamat toimenpiteet houkuttelevat yksityisiä matkailuinvestointeja alueelle.

Keskustan torialue kaipaa yksityiskohtaista toteutussuunnitelmaa, jossa huomioidaan alueen yleisilme, palvelut, käyttäjät ja markkinointitarpeet sekä eri toiminnot ja uusien rakenteiden suunnittelu. Tarvetta on huomioida myös henkilöautojen pysäköinti, inva-paikat sekä sähköautojen latauspisteet sekä muiden vaihtoehtoisten kulkuneuvojen ja niiden energiamuotojen yleistyminen. Torin viihtyvyyteen vaikuttaa läheinen valtatie. Väliön näköyhteys tielle houkuttelee ohikulkijoita pistäytymään niin torilla kuin sen läheisissä liikkeissä. Kirkonkylän taajamakuullinen tarkastelu esittää ratkaisuvaihtoehtoja muun muassa torialueen osalta (Liite 4).

Syntiniemi on luonnontilainen alue entisen kirkkoherranviraston lähellä ja Kainuuntien varrella. Se on seurakunnan omistuksessa. Syntiniemeä on ehdotettu uuden museoalueen perustamispaikaksi, jonne on ehdotettu esimerkiksi Tervajärven talomuseon sijoittamista. Kirkonkylän keskustassa on suhteellisen paljon kerros- ja rivitaloja, joissa on niukasti omaa pihaa. Kunnalla on maata eri puolella kirkonkylää, ja palstaviljelylle sopiva alue löytyy Juuvinlammen itäpuolelta Sotkamojärven rannassa olevalta alueelta.

## Toimenpide-ehdotukset

- Nykyisen kirjaston jatkokäytön suunnittelu
- Hiukan (Luonto)keskus -palvelukokonaisuus, josta löytyvät luvat ja kartat alueen retkeilijöille sekä urheiluhistoriaa (s. 33)
- Sosiaali- ja terveydenhoidon keskuksen suunnittelu ja rakentaminen vaiheittain (s. 29)
- Torialueen toteuttamissuunnitelman laadinta (palvelut, käyttäjät, markkinointi, rakenteet, ilme) (s. 31)
- Satama-alueen kehittämissuunnitelman toteuttaminen (palvelut, satamatalo, rakenteet, pengeralueen laajennus, tiejärjestelyt ja suojatieyhteys Hiukkaan) (s. 32)
- Syntiniemen käytön suunnittelu yhdessä seurakunnan kanssa



Palstaviljelyalue Sopalaan.



Torialueelle kehittämissuunnitelma.

### 5.3. Kaupalliset palvelut

Sotkamon kirkonkylän taajaman kaupallisten palvelujen keskittymistä on torin lähiympäristössä ja Kainuuntien varrella keskustassa sekä Hirvenniemellä. Kirkonkylän yksityinen palvelutarjonta on edelleen monipuolinen moniin samankokoisiin paikkakuntiin verrattuna: ruokakaupat, kahvilat, ravintolat ja monet erikoisliikkeet. Tunnettuja erikoisliikkeitä ovat muun muassa kenkä- ja urheilukaupat sekä paikkakunnan ainoa alkoholimyymälä, jotka houkuttelevat matkailijoita Vuokatista kirkonkylän keskustaan. Keskustan vapaisiin liiketiloihin on tullut viime vuosina uusia yrityksiä kuten yksityinen lääkäriasema, kirpputori, vuokravarastotoimintaa ja tilityötoimisto. Torin laidalla kahvilatoiminta jatkuu ja yhdessä liiketilassa on galleriatoimintaa.

Koronapandemian aikana yritysten liiketoiminnassa tapahtui kehitystä eri suuntiin. Esimerkiksi monien vähittäisruoka- ja rautakauppojen liiketoiminta kasvoi. Kannattavuusvaikeuksia oli muun muassa taksi-, linja-auto-, kosmetologi- ja parturi- ja matkailun ohjelmapalveluyrityksillä. Moni yritys hyödynsi tuolloin valtion erilaisia koronatukimuotoja. Muutamat yritykset ovat kehittäneet uusia tulolähteitä perustamalla verkkokaupan. Digitalisoituminen on jatkunut pandemian jälkeen. Vuonna 2022 Sotkamossa perustettiin 66 uutta yritystä (v. 2021 72), kun 21 yritystä lopetti toimintansa (v. 2021 21).

Yrityskentän laajempi maakunnallinen ja valtakunnallinen ongelma on yrittäjien ikääntyminen ja sukupolvenvaihdosten toteutumisen hitaus. Moni pitkäaikainen yrittäjä haluaisi siirtyä eläkkeelle ja siirtää yritystoiminnan vastuun nuoremmille. Tilanteen pitkittyminen voi johtaa jopa menestyvien yritysten lopettamiseen ja paikkakunnan palvelujen ja elinvoiman heikentymiseen. Sukupolvenvaihdosten vauhdittamiseksi tarvitaan yrityskohtaisia toimia ja monipuolisia verkostoja tulevien yrittäjien löytämiseksi.

Sotkamon myönteisestä kehityksestä huolimatta pienten ns. kivijalkaliikkeiden tulevaisuuden näkymät ovat hieman epävarmat. Ihmisten ostoskäyttäytymiseen vaikuttavat monet tekijät. Verkkokauppa on globaalia liiketoimintaa ja sen kasvu näyttää jatkuvan. Kauppaliiketoiminnan ketjuuntumis- ja keskittymiskehitys vaikuttaa pienten paikkakuntien yritysten liiketoiminnan kannattavuuteen. Kilpailua asiakkaista käydään muun muassa tuotteiden hinnoilla, palvelun laadulla ja aukioloajoilla. Työmatkaliikkujat hankkivat palveluja päivittäisen kulkureitin varrelta. Ihmiset arvostavat nykyään yhä enemmän asioinnin vaivattomuutta ja tehokasta ajan käyttöä, kun he tekevät valintoja ostospaikoista.

Ihmisten ostoskäyttäytymiseen vaikuttaa myös taajamien rakennetun ympäristön yleisilme. Tyhjätkä liiketilat ja vajaalla käytöllä olevat tontit vaikeuttavat taajamien houkuttelevuuden parantamista. Usein taajaman rakennetun ympäristön

pysähtyneisyyden tilan taustalla on monimutkaiset omistussuhteet sekä kiinteistöjen hintoihin ja kerrosaloihin kohdistuvat ylioptimistiset odotusarvot, minkä takia ne voivat jäädä pitkiksi ajoiksi "välitilaan" vailla normaalia huolenpitoa ja tarvittavia kunnostustoimia. Onneksi Sotkamon keskustan yleisilme on pystytty pitämään kohtuullisen hyvänä. Tyhjiä liikekiinteistöjä ja keskeisiä tontteja on otettu käyttöön erilaisiin toimintoihin (entiset huoltoasemat ja Hiukan stadionin seutu). Kokonaisuudessaan tyhjen liiketilojen määrä on kuitenkin kohtalaisen pieni. Tyhjäksi jääneiden liikekiinteistöjen muutos asunnoiksi, kiinteistöjen tilannetietojen seuranta ja laajan markkinointikampanjan toteuttaminen ovat keinoja kiinteistö- ja rakentamistoiminnan vauhdittamiseksi. Kunnan yhteistoiminta kiinteistö- ja rakennusyritysten kanssa voi olla ratkaiseva tekijä myönteisen kehityksen kannalta.

Polttoneesten jakelutoiminta siirtyy tulevina vuosina kirkonkylän ydinkeskustasta Hirvenniemen alueelle pohjavedenoton turvaamiseksi. Asemakaava mahdollistaa liikenneasemien rakentamisen Hirvenniemen alueelle, jossa on tällä hetkellä useita polttoneesten jakeluasemia ns. kylmäasemia. Perinteinen huoltoasema on ollut merkittävä monipalvelupiste sekä ns. matalan kynnyksen kohtaamis- ja keskustelupaikka, joten uudelle liikenneasemalle näyttäisi olevan tilausta jatkossakin.

Paikalliset palvelut ja tuotteet kiinnostavat monia kuluttajia. Esimerkiksi lähellä tuotettu ruoka, käsityöt ja paikalliset hyvinvointipalvelut, kuten kampaamo ja kosmetologia, voivat kiinnostaa matkailijoita. Usein ongelmaksi muodostuu ajantasaisen yritys- ja tuotekohtaisen tiedon saaminen ja eri toimialojen yritysten yhteismarkkinoinnin puute. Monet vierailijat hakevat tietoa verkosta ja eri älypuhelinsovelluksien avulla. Sähköisiä yhteismarkkinointiverkostoja rakentamalla eri alojen pienyritykset voivat saada tarvittavaa lisänäkyvyyttä ja uusia asiakkaita.

Hiukan alueelle kaivataan lisää muita palveluja stadionin ja huoltorakennuksen lisäksi. Odotuksena, että julkisen investoinnin jälkeen löytyy yksityistä rahoitusta esimerkiksi majoitus-, kahvila-, ravintola- sekä kulttuuritoiminnoille. Tapahumajärjestämistä Hiukan alueella tukee huoltorakennuksen terassin yhteyteen rakennettu esiintymislava. Ydinkeskustaan on ideoitu myös ostos- tai talvitorityyppistä toimintaa. Yksi mahdollinen paikka sille on ns. Johanneksenkulman, työväentalon ja entisen pankkiikiinteistön muodostama sisäpiha, joka toimii nykyään kiinteistöjen pysäköintialueena ja läpikulkureittinä.

## Toimenpide-ehdotukset

- Pysäköintitalo korvaamaan täydennysrakentamisen vuoksi poistuvat pysäköintipaikat
- Polttoneesten jakelun ja huoltoasemapalvelun saatuuden turvaaminen Hirvenniemen alueella (s. 36)
- Monitoimirakennuksen suunnittelu Hiukan stadionin ja huoltorakennuksen läheisyyteen (esim. majoitus-, kahvila-, ravintola- ja kulttuuritoiminnot) (s. 33)
- Taajama-kuvallisessa tarkastelussa esille nostetut toimenpiteet
- Yritysten sukupolvenvaihdosten edistäminen (yrityskohtaiset toimet)
- Yritysten yhteismarkkinoinnin kehittäminen (esim. eri toimialojen yritysten markkinointikimpat)
- Selvitys raitiovaunuliikenteestä Sotkamo-Vuokatti välillä



Kunnallistekniikan ja tien rakentamista, Ylikylä.

#### 5.4. Liikenne, laajakaista & saavutettavuus

Kainuun liikennejärjestelmää pyritään kehittämään kestävään suuntaan, jolloin liikenne on käyttäjälle turvallinen sekä ympäristölle vähän haittoja aiheuttava (Kainuun liitto 2018). Kehittämistyössä huomioidaan elinkeinoelämän kuljetus- ja ihmisten liikkumistarpeet. Liikenteen kehittämisen osa-alueita ovat tieverkon kunto, Kajaani-Sotkamo -yhteysväli, matkaketjut, joukkoliikenne, kävelyn ja pyöräilyn edistäminen kuntakeskuksissa, liikenneturvallisuus, liikenteen ympäristövaikutusten pienentäminen, työ Kajaanin kaupunkiseudulla ja elinkeinoelämän liikennehankkeet.

Kaikki edellä mainitut osa-alueet näkyvät tavalla tai toisella Sotkamon ja sen taajamien liikenteen kehittämisessä. Kestävän liikennejärjestelmän rakentamisessa tarvitaan monipuolista tietoa ja ennakoitua esimerkiksi tulevaisuuden liikennemuotojen, kulkuneuvojen ja ihmisten liikkumistarpeiden kehityksestä. Henkilöauto on monille sotkamolaisille välttämätön kulkuneuvo, koska julkisen joukkoliikenteen tarjonta ei ole riittävä maaseutupaikkakunnilla. Taajamien sisällä ja taajamien välillä joukkoliikenteen tarjonta on parempi kuin harvaan asutulla maaseudulla. Kajaanin ja Sotkamon välinen vilkas työmatkaliikenne tuo mahdollisuuksia liikennemuotojen kehittämiseen. Matkailun näkökulmasta keskeistä on säännöllisen lentoliikenteen turvaaminen, joukkoliikenteen matkojen joustava yhdistely matkaketjujen avulla ja matkailijoiden liikkumistapojen ennakoitua.

Sotkamon tieliikenteen päävirta on itä-länsisuuntaista. Tavaliikenne ja monet linja-autovuorot kulkevat Kajaani-Sotkamo-Kuhmo-reittiä. Kajaani on henkilöjuna- ja lentoliikenteen solmupaikka. Sotkamon kirkonkylän liikenteen pääväylä on keskustan halki kulkeva kantatie 76 (Sotkamo-Kuhmo). Tien hallinnointi kuuluu ELY-keskukselle ja tienhoito urakoitsijalle. Kirkonkylän taajaman kaavateiden hoidosta ja kunnossapidosta vastaa kunta, joka käy neuvotteluja kantatien tienpidon kysymyksistä ELY:n kanssa. Kantatien hoidon puutteet ovat herättäneet vilkasta paikallista keskustelua.

Henkilöautoilun merkitys näkyy Sotkamon kirkonkylän yleisilmeessä. Päätien varrella on monia laajoja pysäköintialueita liikerakennusten ja päätien välissä sekä vajaalla käytöllä olevia tontteja, joista on tullut pysäköinnin reservialueita isojen tapahtumien ja tilaisuuksien aikana. Sote-keskuksen, kirjaston, lukion ja kunnanviraston läheiset pysäköintialueet ovat arkisin ja päiväaikaan vilkkaassa käytössä. Torin seudun päätien varren pysäköintialueiden käyttö on tasaisempaa. Pysäköintipaikoituksen suunnittelutarpeita on torin seudun lisäksi uuden lukion ja kirjaston, kunnanviraston ja sote-keskuksen alueilla, joissa käynnistyy suuria rakentamishankkeita. Linja-autoaseman alue tulee ratkaistavaksi siinä vaiheessa, jos parkkitaloa lähdetään toteuttamaan.

Torin seudun sijainti olisi hyvä paikka esimerkiksi suur- ja keskitehoisille sähköautojen latauspisteille. Viihtyisä tori taantumiseen ja latauspisteet voisivat houkuttaa matkailijoita pistäytymään ja käyttämään alueen palveluja. Kaivattua kirkonkylän ja Vuokatin välistä kaupunkimaista paikallisliikennettä on toteutettu vuodesta 2021 alkaen.

Maasto- ja sähköpyöräilyn suosio on kasvanut edeltävän vuosikymmenen aikana. Pyörän avulla pääsee helposti ja turvallisesti liikkumaan luonnon keskellä. Sotkamon kunnassa on kehitetty pyöräilyä ja sen olosuhteita osana Kainuun Liikunnan Tour de Kainuu -hanketta, minkä yhtenä tuotoksena Sotkamon kunta sai viiden vuoden kehittämis- ja tuotteistamissuunnitelman maastopyöräilyyn. Suunnitelman pohjalta Sotkamon kunta on aloittanut toimenpiteitä maastoliikuntareitistöjen perustamiseksi ja kehittämissuunnitelman mukaisesti ensimmäisenä kohteena on reittien perustaminen Hiukka-Pölyvaara-Riekinranta-Hiidenlampi-Pungankoski -välille. Reitistö on tarkoitettu moottorittomaan liikuntaan, mm. pyöräilyyn, retkeilyyn, kuntoliikuntaan, ulkoiluun sekä luontoon tutustumiseen. Kirkonkylän ja Vuokatin välillä kulkeva entinen ratapohja on muutettu kuntoilu- ja pyöräilyreitiksi. Kevyen liikenteen väylien pinnoitteita on uusittu kirkonkylältä Juuvinmäen ja Vuokatin suuntaan. ELY-keskuksen suunnitelmissa on uusia myös kirkonkylältä Kaitainsalmen suuntaan kulkeva kevyenliikenteen väylä.

Digitalisoituminen on muuttanut monet lähipalvelut sähköiseksi verkkopalveluiksi. Näin on käynyt muun muassa pankki-, vero-, Kela ja sote-palveluille. Älypuhelin korvaa monia aiemmin erillisiä palveluja, kuten esimerkiksi puhelimen, television, kameran, soittimen, pankkikortin ja tietokoneen. Erilaiset sosiaalisen median välineet ovat yleisiä viestintäkanavia. Tärkeää olisi huolehtia, että kaikilla ihmisillä on mahdollisuus oppia riittävät digi-, some- ja verkkotaidot. Kansalaisopiston järjestämät kurssit ja yhteisölliset vertaisoppimisen paikat ovat esimerkkejä eri kohderyhmille järjestettävistä digikouluksista.

Koronapandemia vauhditti ns. digiloikan ottamista. Etätyökentelyn ja etäopetuksen uudet kokemukset ovat vahvistaneet ihmisten kokemuksia monipaikkaisuutta ja paikkariippumattomaa työtä kohtaan. Etätyön ja vapaa-ajan joustava yhdistely ei ole mahdollista kaikille eikä se onnistu ilman toimivaa laajakaistayhteyttä. Teleoperaattorit rakentavat uusia laajakaistayhteyksiä ensisijaisesti uusille asuinalueille. Tärkeää olisi huolehtia, että Sotkamon kirkonkylän kaikilla asuinalueilla olisi riittävän nopeat joko kiuitu- tai langattoman verkon yhteydet. Etä- ja monipaikkaisen työn kasvaessa tarvetta on monipuolisille ja joustaville etätyöpisteille, joissa tarjolla on erilaisia palveluja ja yhteisöllisiä tiloja.

Kirkonkylän vesiliikenteen kehittämisessä on mahdollisuuksia. Keskusta on vesistöjen ympäröimä ja kesäaikaan satamassa on runsaasti veneitä. Kunta on rakentanut tankkauslaiturin Hirvenniemen pohjoisrannalle. Laituri mahdollistaa veneilijöiden rantautumisen polttoaineen jakelupisteiden lähelle. Lisäksi tarvetta on varmistaa moottorikelkkojen tankkausmahdollisuus, koska vesistöjen jäätälanteen vaihtelut ja virtapaikat vaikeuttavat kelkkojen liikkumista eikä venelaiturin palvelut riitä moottorikelkoille. Vesitaksiliikenteen kokeilu ja gondoliivin toteuttavuusselvitys ovat kirkonkylän ja Vuokatin välisen liikenteen kehittämisehdotuksia, joilla on yhteys luonnonmaisemien hyödyntämiseen ja matkailuun. Tervatien linjauksen muutos ja pysäköintialueen siirto Tervatien eteläpuolella vähentävät turhia tienlyityksiä ja parantavat Hiukan ranta-alueen käyttäjien liikenneturvallisuutta.

## Toimenpide-ehdotukset

- Julkisen liikenteen matkaketjujen kehittäminen ja sen vaatimien infraratkaisujen toteuttaminen (juna & bussi; Kajaani-Vuokatti-Sotkamo -reitti)
- Pysäköintialuerakentamisen suunnittelu, julkisten palvelujen alue (sote-keskus, kunnanvirasto, lukio & kirjasto) ja torin & linja-autoaseman seutu
- Tervatien linjauksen muutos ja pysäköintialueen siirto tien eteläpuolelle, keskusta-Hiukka
- Sähköllä ja biopolttoaineella toimivien kulkuneuvojen lataus- ja tankkausverkoston suunnittelu
- Laajakaistayhteyksien edistäminen kirkonkylän vanhoilla ja uusilla alueilla
- Etä- ja monipaikkaisen työn edistäminen
- Kävely- ja pyöräilyteiden pinnoitteen uusiminen (kirkonkylä-Kaitainsalmi)
- Gondoli-hissin toteuttavuusselvitys (kirkonkylä-Vuokatti)
- Vesitaksiliikenteen kokeilu (esim. kirkonkylän satama-Vuokatti)
- Nuasjärveltä Oulujärvelle saakka mahdollistava vesistöreitti kanavarakentamisen avulla
- Kortteli 235 sisäpihan pysäköinti- ja liikennejärjestelyjen suunnittelu, keskusta, Linja-autoaseman ympäristön asemakaava
- Suunnitelman laadinta moottorikelkkojen polttonesteen saatavuuden turvaamiseksi kirkonkylällä jatkossa
- Selvitys raitiovaunuliikenteestä Sotkamo-Vuokatti välillä

## 5.5. Harrastus-, virkistys- ja järjestötoiminta

Harrastus-, virkistys- ja järjestötoiminnan edistäminen on osa kunnan hyvinvointitehtävää. Kunnan pyrkimyksenä on ylläpitää ja kehittää monipuolisia harrastus- ja virkistysmahdollisuuksia sekä aktivoida asukkaita toimimaan erilaisissa vapaaehtoisjärjestöissä.

Kirkonkylän kannattaisi erikoistua tavallisen kuntoilijan liikuntapaikaksi, koska taajamassa on monipuoliset lähiliikuntapaikat. Hiukan kuntoilu- ja hiihtoreitit sekä luontopolku ovat tuttuja paikallisille asukkaille, mutta monille matkailijoille ne voivat olla tuntemattomia ja 'piilossa olevia aarteita'. Tämän takia tarvetta on erilaisille tienvarsi-, reitti- ja palveluopasteille, maisematauluille sekä laajempien reittikonaisuuksien suunnittelulle esimerkiksi Hiukasta Pöllyvaaran ja Sapsojärven ympäri. Uusi Hiukan stadion ja huoltorakennus luovat painetta alueen lähiympäristön toimintojen, uimarannan, leikkipuiston, reittien sekä tenniskenttien suunnittelulle ja kohentamiselle. Lisäksi Hiukanharjun alueelle on ideoitu talviajan kävely- ja koirapolkuverkostoa.

Vesistöjen ja ranta-alueiden virkistyskäytön hyödyntämiseksi on suunniteltu rantapolkujen verkostoa kolmeen paikkaan: 1) Salmelanlahden ympäri, 2) Kirkkotieltä Tiilikankaan kautta Makkosenmäen Mökintielle ja 3) Syntiniemeen. Rantapolku on noin kaksi metriä leveä sorapintainen reitti, jonka varrella voi olla levähdyspenkkejä ja valaistusta. Kevään 2021 Sotkamon kunnan liikuntapaikkakäytössä ideoitiin jäälaturien siirrosta virtavesipaikoilta kuivalle rantamaalle. Talviaikoina rantapolun vieressä voisi kulkea latu-ura. Salmelan koulun läheiselle rannan virkistysalueelle rakennettiin senioripuisto ja Salmelanlahden rantaan ja satamaan rakennettiin melontalaiturit. Salmelan frisbeegolf-rata on aktiivisessa käytössä ja sen käyttö tulee jatkumaan. Nuoret ovat ideoineet vaativampaa frisbeegolf-rataa, jossa on enemmän korkeuseroja ja vaikeusastetta. Radan paikoiksi on ehdotettu Pöllyvaaraa ja Hiukkaa. Retkiluistelurataa on suunniteltu Hiukan alueelle.

Sotkamon 14 terveys- ja vammaisjärjestöä tekee yhteistyötä ja heidän yhteinen kokoontumispaikkansa on Turinatupa kirkonkylän keskustassa. Tuvalla järjestetään asiantuntijaluentoja ja laulutilaisuuksia, tehdään käsitöitä ja annetaan sosiaali- ja terveysalan neuvontaa. Turinatuvan järjestöt tekevät yhteistyötä Sotkamon kunnan ja seurakunnan sekä Kainuun hyvinvointialueen kanssa. Kirkonkylällä haetaan ratkaisuja järjestöjen ja vapaaehtoistoimijoiden koostumistilaksi yhdessä toimijoiden kanssa.

## Toimenpide-ehdotukset

- Stadionin ja huoltorakennuksen lähiympäristön toimintojen suunnittelu (uimaranta, leikkipuisto, suo- ja lampialue sekä tenniskentät)
- Opastetaulujen ja palveluopasteiden näkyvyyden parantaminen, Hiukka (uimaranta, stadion, reitit, polut)
- Maisema- ja (maasto)pyöräilyreittien, opasteiden ja rakenteiden kehittäminen, Hiukka-Pöllyvaara, Sapsojärven ympäri, Kajaani-Kuluntalahti-Vuokatti-Sotkamon kirkonkylä
- Kävely-, luonto- ja koirapolkuverkoston kehittäminen, Hiukka
- Rantapolku- ja latureittien suunnittelu (ml. penkit, valaistus), 1) Salmelanlahden ympäri, 2) Kirkkotie-Tiilikangas-Mökintie, 3) Syntiniemi
- Frisbeegolf- ja retkiluisteluratojen suunnittelu
- Järjestötoimijoiden kokoontumis- ja etätyötilan suunnittelu
- Kylien, järjestöjen, kunnan ja vapaa-ajan asukkaiden yhteistyöelimen perustaminen

Vesipeto Hiukassa.

## 5.6. Matkailu, markkinointi & tapahtumat

Matkailuelinkeino on merkittävä työllistäjä Sotkamossa. Kirkonkylän vieressä sijaitseva Vuokatti on Kainuun merkittävien matkailukeskus. Vuonna 2022 alueella tilastoitiin 740 000 yöpymistä ja 5500 vuodepaikkaa (Visitory 2023). Päivittäin Sotkamossa vierailee arviolta 2000-3000 matkailijaa. Vuokatin Matkailukeskus Oy on kunnan ja matkailuyritysten yhteinen matkailun kehittämisorganisaatio, joka vastaa Vuokatin alueen yhteismarkkinoinnista.

Kirkonkylän majoitustarjonta on vähäistä Vuokattiin verrattuna. Matkailuyrityksistä hotelli Tulikettu ja Lomallo toimivat kirkonkylällä. Matkailutoiminnot ja -rakentaminen ovat keskittyneet Vuokattiin ja kirkonkylän rooliksi on muodostunut ruoka-, ravintola-, kahvila- ja erikoisliikkeiden palvelujen tarjoaminen matkailijoille. Lisäksi pesäpallo-ottelut, Hiukan uimaranta kesäisin ja elämysvalot pimeään aikaan, retkeilyreitit, erilaiset toritapahtumat ja kulttuuritilaisuudet houkuttelevat monenlaisia vierailijoita kirkonkylälle. Kesäkauden pesäpallo-ottelujen säännöllinen televisointi ja nettilähetykset tuovat Sotkamolle valtakunnallista näkyvyyttä.

Matkailijoiden houkuttelemiseksi kirkonkylälle tarvitaan monenlaista markkinointiyhteistyötä Vuokatin matkailu- ja majoitusliikkeiden, kirkonkylän palveluyritysten ja tapahtumia järjestävien organisaatioiden kesken. Kriittisiksi tekijöiksi koetaan muun muassa kirkonkylän palveluyritysten näkyvyys verkossa, yhteismarkkinointi ja liikkeiden aukioloajat

erityisesti matkailun sesonkeina. Matkailun takia Vuokatisa elämä rytmittyy eritahtisesti kuin kirkonkylällä. Monet matkailijat ovat päivällä erilaisten aktiviteettien – laskettelu, kylpylä, hiihto ja ohjelmapalvelut – parissa ja illalla heillä on enemmän aikaa palvelujen hankkimiseen ja kulutukseen. Kirkonkylän moniin liikkeisiin kaivataan laajennettuja aukioloaikoja. Voisiko pitkäjänteisen aukioloaikojen laajentamiskokeilun aloittaa matkailun sesonkiajoista?

Älykkään matkailualueen toimintastrategia perustuu tiedolla johtamiseen. Vierailijoille pyritään tarjoamaan tietoa alueen merkittävistä palveluista ja mahdollisuuksista monipuolisesti. Tällä hetkellä on kolme merkittävää verkkosivustoa: matkailijoille suunnattu (Vuokatti.fi), kunnan yleinen (Sotkamo.fi) ja kunnan asumisen markkinointisivusto (kotipesäotkamo.fi). Lisäksi mobiilisovellus Sotkamo APP- on keskeinen tapahtumailmoittelukanava ja Sotkamo-lehden matkailulehti, VuokattiNews, ilmestyy viisi kertaa vuodessa. Matkailumarkkinoinnin osuvuutta pyritään tarkentamaan keräämällä tarpeellista paikkatietoa erilaisista asiakasryhmistä. Toimilla pyritään vastaamaan uusien palvelujen kysyntätarpeisiin ja ennakoimaan muutoksia. Vastuullinen matkailu on paikallisia ja globaaleja toimia kestävän kehityksen edistämiseksi. Maapallon ympäristöriskit vaikuttavat myös matkailuelinkeinon tulevaisuuden kehitykseen. Ilmastonmuutos ja luonnonvarojen kestävä käyttö vaikuttavat matkailijoiden matkakohdevalintoihin ja matkailutuotteiden kehittämises-

sä on huomioitava esimerkiksi muuttuvat säätekijät ja energiankulutus. Sotkamon kunta on käynnistänyt keväällä 2021 yhdessä matkailualueen ja -yritysten kanssa Visit Finland:n kehittämän Sustainable Travel Finland -ohjelman (ks. Business Finland 2021). Ohjelma tarjoaa yrityksille ja matkailualueelle kestävän matkailun työpakin, jonka avulla pyritään helpottamaan kestävien toimien ja valintojen omaksumista koko alueelle ja sen matkailuyrityksissä. Sustainable Travel Finland -merkin saaneet yritykset ja alueet saavat käyttöönsä jatkuvan kehittämisen mallin, matkailun kestävään kehitykseen liittyvää uusinta tietoa sekä markkinointitukea ja lisänäkyvyyttä Visit Finlandin kanavissa.

Sotkamon kirkonkylän ja Vuokatin taajamien välillä on lyhyt alle kilometrin mittainen rakentamaton alue. Toiveena on, että kaavoittamalla ja rakentamalla tälle välialueelle asuntoja ja liikerakennuksia, saadaan kahden taajaman yhdyskuntarakenne konkreettisesti yhdistettyä. Suunnitelmissa on päätuloteiden tienvarsimarkkinoinnin kehittäminen ja tiervaluistuksen yhtenäistäminen sekä tila-, valo- ja katutaiteen projektien toteuttaminen kulkureittien varsilla eri toimijoiden

yhteistyöllä. Opasteiden ja reittien suunnittelu taajaman merkittäviin maisemapaikkoihin ja kohteisiin on yksi keino lisätä houkuttelevuutta. Paikallisten tapahtumien parempi näkyvyys taajaman yleisilmeessä ja kiinteistöissä voisi lisätä vierailijoiden kiinnostusta kirkonkylää kohtaan. Hiukan elämysvalojen lisäksi uusi vierailukohde tai erityinen nähtävyys voisi houkutella kävijöitä taajamaan. Kohteesta voisi rakentaa monipalvelupiste, joka sisältää matkailun infopisteen palvelut ja paikallisten tuotteiden myynti- ja taidenäyttelytilat.

Kirkonkylän paikalliskulttuuria muokataan vierailijoita kiinnostaviksi tarinoiksi ja tuotteiksi. Paikallisen Huovis-seuran kirjallisuusmatkailun kehittämistoimet ovat esimerkki paikalliskulttuurin jalostamisesta matkailu- ja kulttuurituotteiksi. Vaikka Sotkamon kirkonkylän ja Vuokatin taajamat muodostavat yhtenäisen toiminnallisen alueen, kirkonkylä tuntuu kaipaavan oman identiteetin vahvistamista. Näkyvyyttä ja paikan identiteettiä voi parantaa yhteisen tuotemerkin avulla. Tuotemerkki voi perustua esimerkiksi paikan historiaan, maisemaan tai kulttuuriin.

Pesäpalloa Hiukassa.



## Toimenpide-ehdotukset

- Matkailu-, tapahtuma- ja kuntamarkkinoinnin yhteistyön ja työnjaon kehittäminen
- Päätuloteiden tienvarsimarkkinoinnin kehittäminen (digitaalinen/perinteinen)
- Kehitetään alueen valosuunnittelua
- "Tila-, valo- ja katutaidetta lähiympäristöön ja kulkureittien varsille" -suunnitelman tekeminen ja toteutus
- Tapahtumatuotannon yhteistyön kehittäminen (esim. markkinointi, aikataulu, ympärivuotisuus, monialaisuus)
- Paikalliskulttuuri ja -historia tarinoiksi, tuotteiksi ja näkyville myös verkkoon (esim. kirjallisuus- ja urheilumatkailu & kulttuurireitit)
- Kirkonkylän liikkeiden laajennetut aukioloajat matkailun sesonkeina (pitkäjänteinen kampanja)
- Paikalliset tapahtumat näkyvästi esille taajaman yleisilmeessä ja kiinteistöissä
- Matkailun infopisteen suunnittelu kirkonkylälle (ml. paikalliset tuotteet, taidenäyttely, digiyhteydet), torin/sataman/Hiukan seutu
- Vierailijoita kiinnostavien kohteiden, maisemapaiikkojen, reittien ja opasteiden suunnittelu (esim. näkymät, rakennukset, sillat)
- Uuden vierailukohteen tai nähtävyyden ideointi, Hiukka/kirkonkylä (vrt. ns. Huovis-patsas, Aatoksen pappila)
- Älykäs ja vastuullinen matkailualue Sotkamo-Vuokatti

# 6. Kirkonkylän kehittämistoimet alueittain



## 1. Keskusta ja Hiukka

2. Kirkonseutu, Ylikylä, Tiilitörmä, Tiilikangas, Makkosenmäki, Nivu ja Jataniemi

## 3. Sopala ja Juuvinmäki

4. Hirvenniemi, Leivolankylä, Leivolanlahti, Rauramo ja Mustola

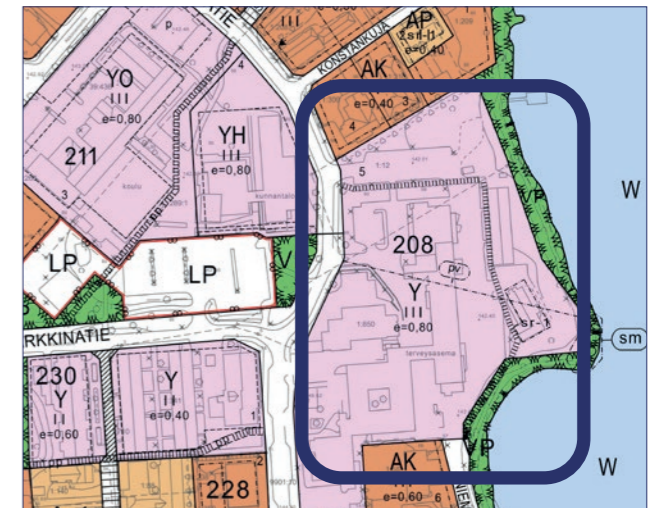
## 6.1. Keskusta ja Hiukka



### Sosiaali- ja terveydenhoidon alue (kortteli nro 208)

#### Toimet ja toimijat

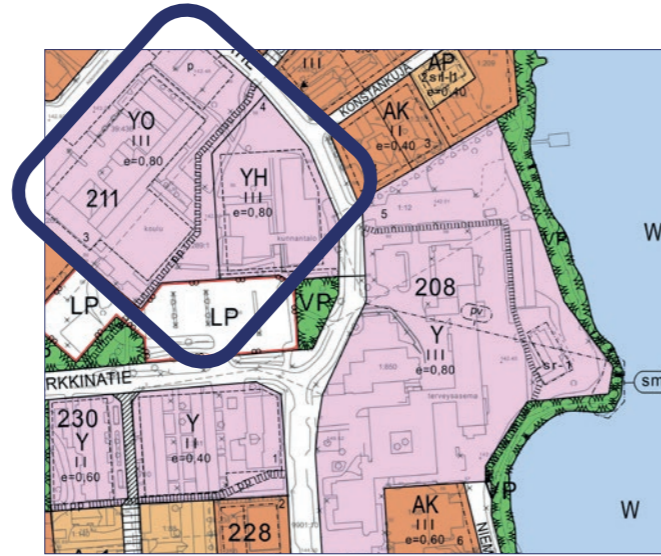
- Sosiaali- ja terveydenhoidon keskuksen suunnittelu ja rakentaminen vaiheittain
- Uuden kunnallisen toimitilayhtiön perustaminen (esim. sote- ja Snowpolis-kiinteistöjen hallinta)
- Pysäköintialueen (LP) suunnittelu, julkisten palvelujen alue (sote-keskus, kunnanvirasto, lukio & kirjasto)
- Vuokra- ja palveluasuntorakentaminen & uudet asumisratkaisut, sosiaali- ja terveydenhoidon keskuksen (208) ja Konstankujan korttelit (209)
- Niemelän talon jatkokäytön suunnittelu
- Kevyenliikenteenväylä Niemeläntien varteen, josta yhteys jatkuu kävelysillalle.
- Toimijat: Sotkamon kunta, Kainuun hyvinvointialue, Kiinteistö Oy Sotkanmaa



## Lukio & kirjasto (kortteli nro 211)

### Toimet ja toimijat:

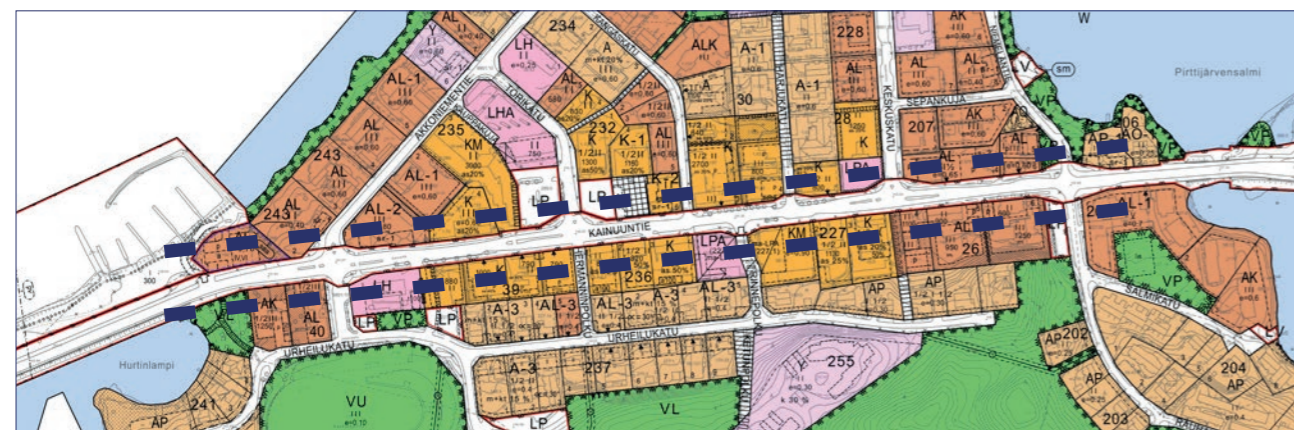
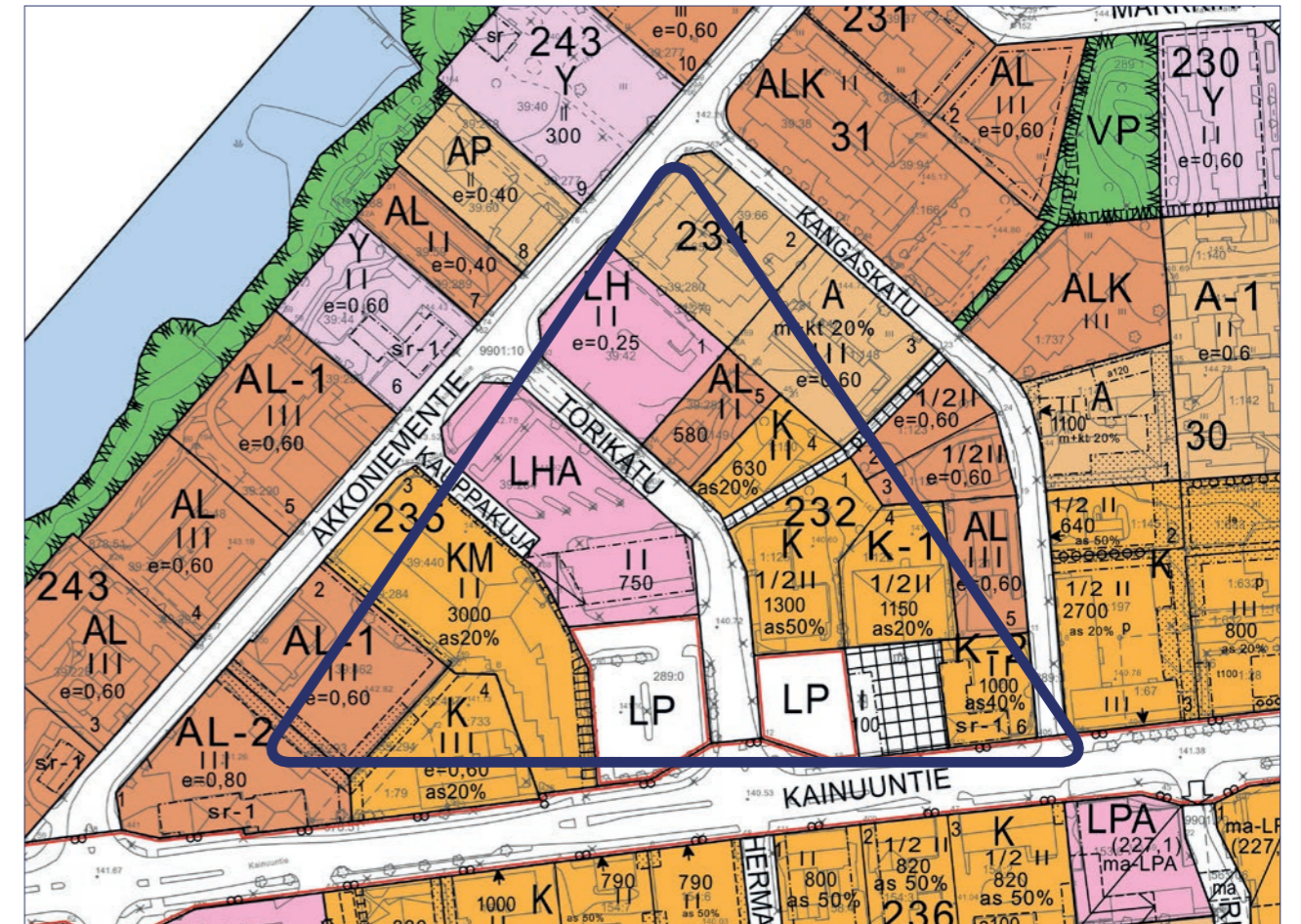
- Uuden lukion ja kirjaston rakentaminen ml. nuoriso-, kansanopisto- ja muut yhteistilat
- Valmistuminen vuodenvaihte 2023-2024
- Yleinen pysäköintialue (LP) - tulevaisuuden pysäköintitarpeiden ennakointi
- Nykyisen kirjaston jatkokäytön suunnittelu
- Toimijat: Sotkamon kunta



## Kainuuntien varsi keskustassa

### Toimet ja toimijat:

- Liikenteen päästöjen vähentäminen ja ilmastonmuutoksen torjuminen
- Lataus- ja tankkausverkoston suunnittelu
- Kevyen liikenteen väylän suunnittelu Niemeläntien varteen
- Sotkamon kunta, kiinteistönomistajat, Pohjois-Pohjanmaan ELY-keskus (liikenne), asiantuntijat



## Keskustan kolmio – Tori

### Toimet ja toimijat:

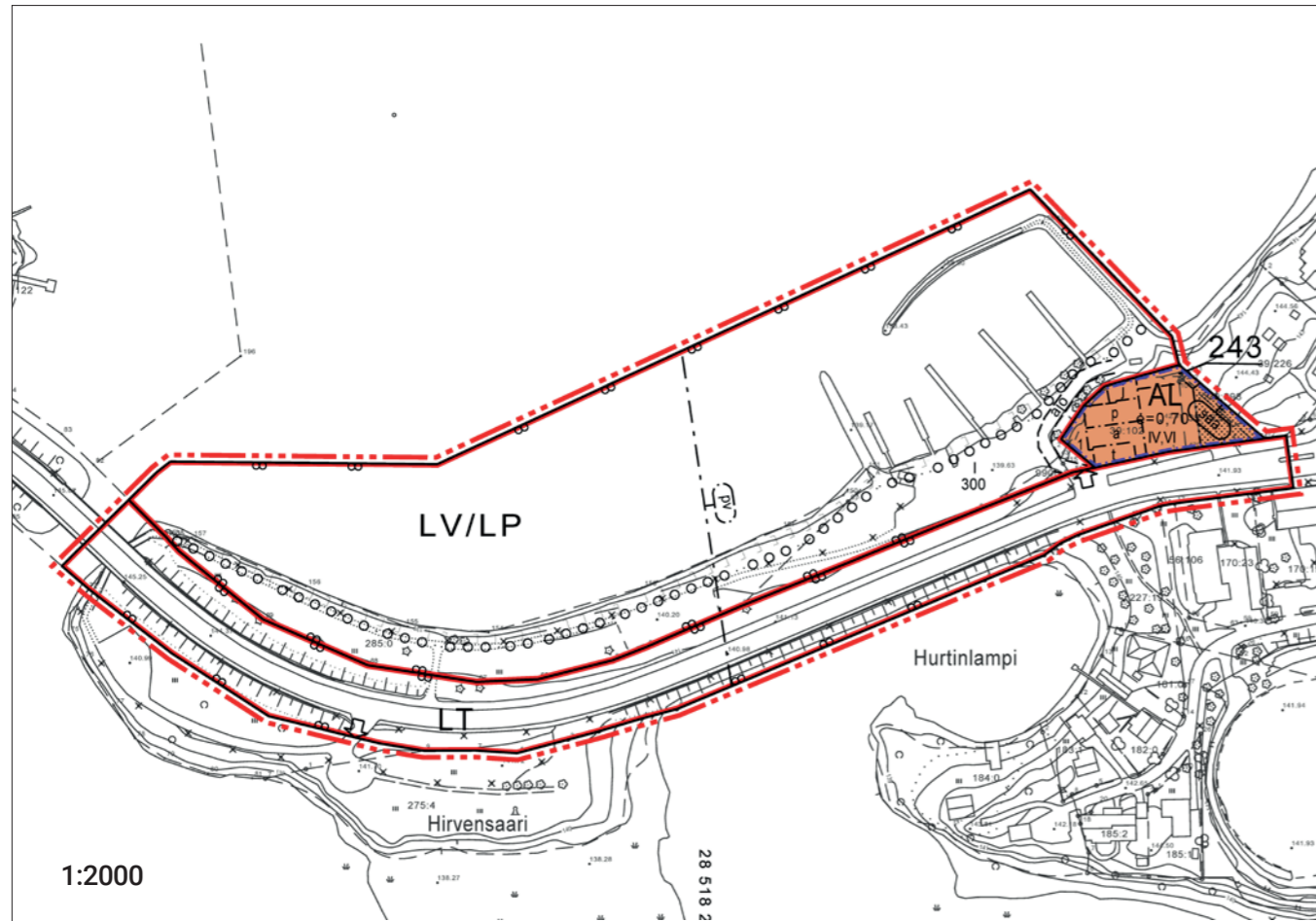
- Alueen toteuttamissuunnitelman laatiminen (palvelut, käyttäjät, markkinointi, rakenteet, ilme jne.)
- Pysäköintialueen muutos: torialueen laajennus vähentämällä torin puoleista pysäköintialuetta (LP) ja varaus invapaikoille sekä sähköautojen latauspisteille
- Uudet rakenteet: torirakenteet, istuinpenkit ja viherrakenteet
- Toimijat: Sotkamon kunta ja torin ympäristön muut kiinteistönomistajat

## Keskustan kolmio – Torin ulkopuolinen alue

### Toimet ja toimijat:

- Ehdotus: Asemakaavan muutos. Huoltoaseman (LH) poistuttua, uusi asuinrakennus (AL III/IV) ja pysäköintialue tai -talo (LP) Akkonientien varteen nykyisille (LH- ja LHA-alueille)
- Linja-autoaseman seudun henkilöliikenteen tulevaisuuden ennakointi ja suunnittelu
- Sähköautojen latauspisteet
- K-kaupan (Johanneksenkulma Oy), työväentalon ja Kainuuntie 16 -kiinteistön muodostaman kolmion sisäpihan uudelleen järjestelyt (kortteli 235) - esim. pysäköintialue (LP) ja ostostori-tyyppinen kokonaisuus
- Toimijat: Sotkamon kunta ja muut kiinteistönomistajat

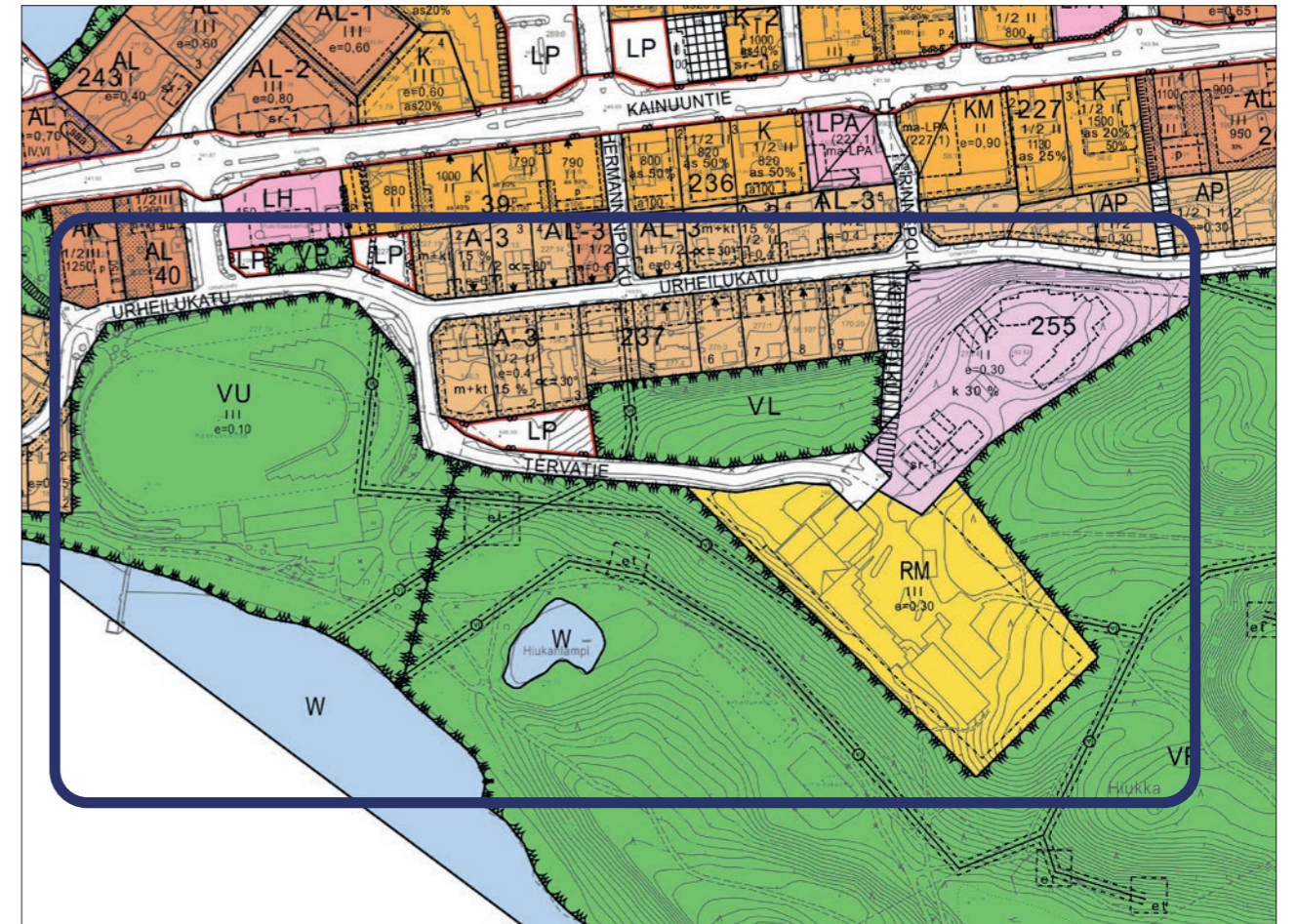




### Satama & Hirvensaari

#### Toimet ja toimijat:

- Satama-alueen kehittämissuunnitelman toteuttaminen: palvelut, rakenteet, pengeralueen laajennus, tie- ja pysäköintijärjestelyt sekä suojatieteyhteys Hiukkaan, mistä lähivirkistysalueen (VL) kautta Urheilukadulle.
- Vesitaksiliikenteen kokeilu, esim. reitillä kirkonkylän satama-Vuokatti
- Toimijat: Sotkamon kunta, Pohjois-Pohjanmaan ELY-keskus



### Hiukka – stadionin seutu & uimaranta

#### Toimet ja toimijat:

- Stadionin ja huoltorakennuksen lähiympäristön toimintojen suunnittelu (uimaranta, leikkipuisto, ulkokuntolaitteet sekä tenniskenttien alue)
- Monitoimirakennuksen suunnittelu Hiukan stadionin ja huoltorakennuksen viereen (esim. kahvila, ravintola, näyttely- ja auditoriotilat)
- Opastetaulujen ja palveluopasteiden näkyvyyden parantaminen
- Maisema- ja (maasto)pyöräilyreittien, opasteiden ja rakenteiden kehittäminen, Hiukka-Pölyvaara, Sapsojärven ympäri, Kajaani-Kuluntalahti-Vuokatti-Sotkamon kirkonkylä
- Kävely-, luonto- ja koirapolkuverkoston kehittäminen
- Toimijat: Sotkamon kunta, urheiluseurat, SuperJymy, muut maan- ja kiinteistönomistajat, rakennusliike, suunnittelutoimisto

### Hiukka – Hiukanhovin seutu

#### (kortteli 255)

#### Toimet ja toimijat:

- Hiukan alueen paikoitus- ja liikennejärjestelyt
- Kävely-, luonto- ja koirapolkuverkoston kehittäminen
- Toimijat: Sotkamon kunta

## 6.2. Kirkonseutu, Ylikylä, Tiilitörmä, Tiilikangas, Makkosenmäki, Nivu ja Jataniemi



### Kirkonseutu, Salmela ja Ylikylä

#### Toimet ja toimijat:

- Rantapolkureitin suunnittelu (ml. penkit, valaistus), Syntiniemi
- Kirkkoherranviraston alueen tulevaisuus (Salmelantie 1)
- Museoalueen toteutettavuusselvityksen laadinta, Syntiniemi
- Toimijat: Sotkamon kunta, seurakunta, Sotkamo-seura, muut maan- ja kiinteistönomistajat

### Tiilitörmä, Tiilikangas, Makkosenmäki, Nivu

#### Toimet ja toimijat:

- Nivun teollisuusalueen ja alueen energiaratkaisujen kehittäminen
- Maanläjityksen jälkeen osa alueen tonteista vuokrataan yrityksille (esim. logistiikka- ja varastointikentäksi, vuokra-aika 1-2 vuotta) Nivun teollisuusalue
- Suoperän liikunta-alueen kehittäminen lähivirkistys- ja kuntoilualueena
- Kävely- ja pyöräilyteiden pinnoitteen uusiminen, kirkonkylä- Kaitainsalmi
- Rantapolku- ja latureittien suunnittelu (ml. penkit, valaistus) Kirkkotie-Tiilikangas-Mökintie
- Toimijat: Sotkamon kunta, maanomistajat

## 6.3. Sopala ja Juuvinmäki



#### Toimet ja toimijat:

- Maisema- ja (maasto)pyöräilyreittien, opasteiden ja rakenteiden kehittäminen Hiukasta Kuhmon suuntaan
- Frisbeegolf -ratojen suunnittelu
- Vierailijoita kiinnostavien kohteiden, maisemapaikkojen, reittien ja opasteiden suunnittelu (esim. näkymät, rakennukset, sillat)
- Toimijat: Sotkamon kunta, kiinteistön omistajat, järjestöt

## 6.4. Hirvenniemi, Leivolankylä, Leivolanlahti, Rauramo ja Mustola



### Toimet ja toimijat:

- Leivolanlahden asuinalueen rakentaminen
- Kankaalan montun ympäristön kehittäminen
- Suunnitelman laadinta moottorikelkkojen polttonesteen saatavuuden turvaamiseksi kirkonkylällä jatkossa
- Frisbeegolf- ja hevosharrastusmahdollisuuksien rakentaminen
- Ratapohjan kirkonkylän puoleisen osan viimeistely
- Toimijat: Sotkamon kunta



## 7. Ideoista käytännön tekoihin ja loikka tulevaisuuden kehityspolulle

Kirkonkylän kehittämisen toimenpide-ehdotukset ja ideat ovat mittakaavaltaan monenlaisia ja ne kohdistuvat koko kirkonkylään tai sen tietyille osa-alueille. Toimien kohderyhmiä ovat muun muassa ikäihmiset, nuoret, työikäiset, yrittäjät, järjestöt, matkailijat, kesämökkiläiset ja muut vierailijat.

Osa suunnitelman toimista on voinut käynnistyä tai on käynnistymässä lähiaikoina. Joukossa on myös toimia, joiden etenemisaikataulun arvioiminen on haasteellista. Mitkä kehittämissuunnitelmista ovat välttämättömiä ja mahdollisimman pian toteutettavia toimia ja mitkä pitemmän tähtäimen tulevaisuuden elinvoimaa kasvattavia investointeja? Nämä kysymykset kuuluvat pääosin poliittisen päätöksenteon piiriin ja kuntapäätäjille.

Toimien toteuttamiseen tarvitaan toimijoita ja tekoja. Suunnitelmaa on valmisteltu Sotkamon kunnan johdolla ja yhteistyössä eri toimijoiden, kuten asukkaiden, yrittäjien, järjestöihmistien, maan- ja kiinteistönomistajien, kehittämissuunnitelmien asiantuntijoiden, alueella työsäikäyviin, matkailijoiden ja kesämökkiläisten kanssa. Aktiivinen kehittämissuunnitelma edellyttää monipuolista yhteistyö- ja viestintätaitoja sekä paikallista ja eri alojen asiantuntemusta. Olennaista on saada paikalliset voimavarat ja yhteistyöverkostot liikkeelle ja toimimaan kohti yhteisiä päämääriä.

Tulevaisuuden tavoitteena on uusien asukkaiden saaminen ja muuttovoittoisen väestökehityksen jatkuminen. Tulomuuton kohderyhmiä ovat esimerkiksi keikkatyöntekijät, osa-aikaiset vapaa-ajan asukkaat ja muuttoa harkitsevat lapsiperheet. Myönteinen väestökehitys auttaa ylläpitämään ja kehittämään julkista palvelurakennetta ja kaupallisia palveluja. Monipuolinen elinkeinorakenne voi puolestaan auttaa paikkakuntaa selviytymään erilaisista murrostilanteista tai äkillisistä häiriöistä, kun työpaikat ja ihmisten toimeentulo tulee usean eri toimialan lähteistä: julkiset palvelut, pienyritystoiminta, matkailu, ammattimainen urheiluvälinevalmistus, kaivostoiminta, maatalous ja metsätalous.



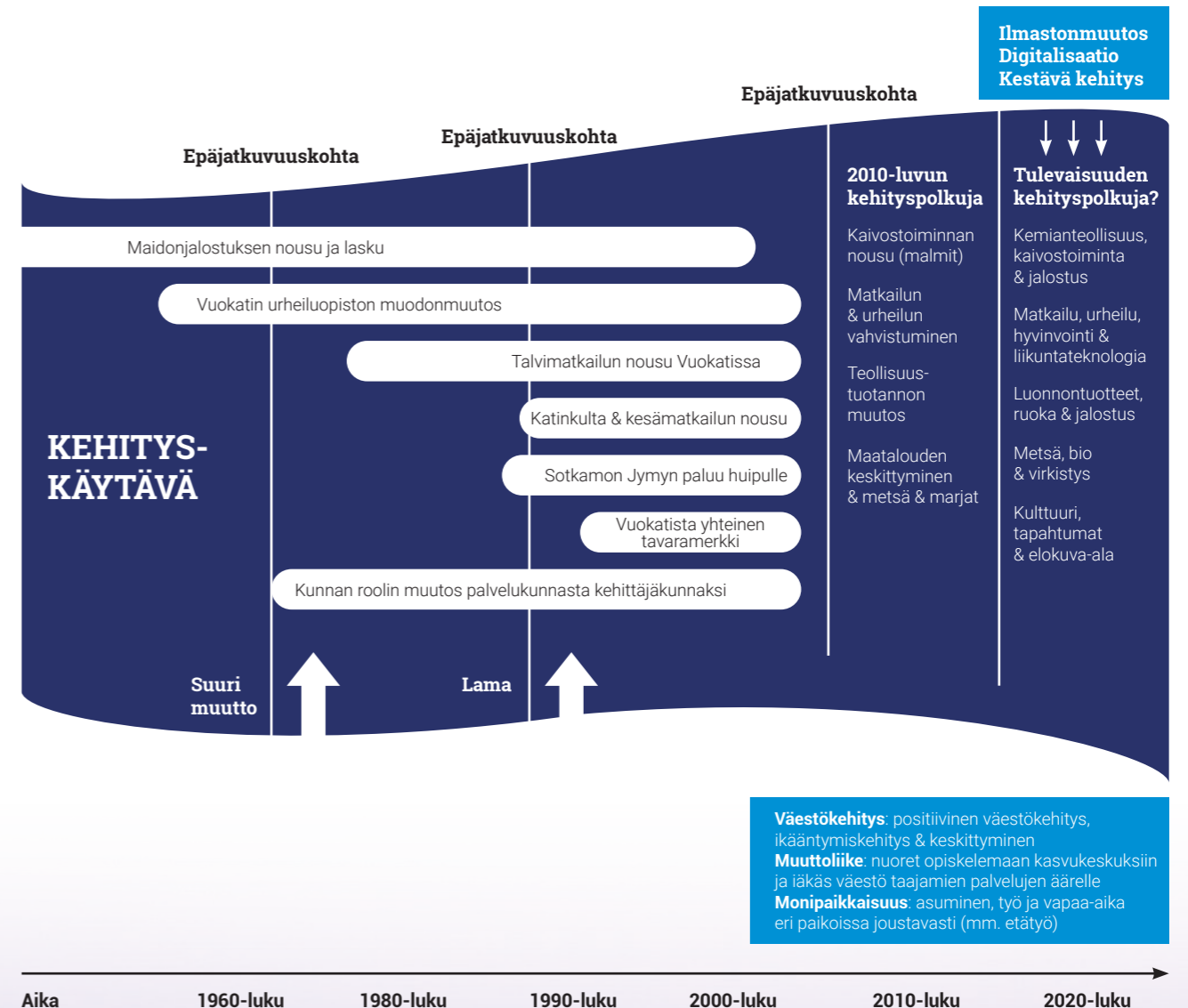
**Pesäpallomarkkinointia Kainuuntien varrella talvella 2021.**

Sotkamon menneitä kehitystä ja sen tulevaisuuden näkymiä voi hahmotella kehityspolku ja -käytävä ja polkuriippuvuus käsitteiden avulla. Kehityspolku on yhteisön luoma toimintalinja, jonka mukaisesti yhteisöt yrittävät selviytyä muutoksissa. Polkuriippuvuudella tarkoitetaan uutta tilannetta, jossa päätetään aiemmin totutuun perusteisiin ja perusteluun. Se on osa yhteisön jatkuvuutta ja ylläpitää ennustettavaa odotusnäkyä. Kehityskäytävällä viitataan toimintaympäristön paikallista laajempiin voimiin ja muutostekijöihin, jotka muokkaavat päätöksentekoa ja vaikuttavat siten kehityspolkujen muotoutumiseen. (Hyryläinen & Piispanen 2013).

Paikallinen kehityspolku voi ottaa uuden suunnan joko laajemman muutostekijän vaikutuksesta tai paikallisten toimijoiden omasta päätöksestä. Yleensä kyse on kuitenkin näiden molempien yhteisvaikutuksesta. Kehityspolun epä-

jatkuvuuskohtadessa voi olla muutoksen mahdollisuus. Yhteiskunnallinen murros voi vaikuttaa kehityspolun suuntaan. Epäjatkuvuuskohtadessa toimijat arvioivat omaa toimintaansa uudella tavalla. Usein muutos edellyttää riittävän suurena koetun uhkan, jonka myötä yhteisö havahtuu uuteen näkökulmaan ja muuttaa totuttuja käytäntöjä.

Koronapandemia ja Venäjän hyökkäys Ukrainaan ovat esimerkkejä maailmanlaajuisesta murroskohdasta ja toisaalta myös muutoksen mahdollisuudesta. Sotkamon ja koko Kainuun aluetalous on ottanut murroksen aikana uusia askelia kohti aiempaa myönteisempää kehitystä. Sotkamon kirkonkylällä on aito mahdollisuus kiinnittyä mukaan tähän kehitykseen tekemällä rohkeita päätöksiä ja toimimalla pitkäjänteisesti tulevaisuuteen katsoen.



**Sotkamon kehityspolkuja ja kehityskäytävä.**

**Hiukanrinteet Hirvensaaren suunnalta.**



## 8. Yhteenveto

Sotkamon kunta teki kirkonkylän taajaman kehittämiseen tähtävään Masterplan-suunnitelman 1.9.2020-31.5.2021, ja joka päivitettiin kevään 2023 aikana. Masterplan on kokonaisvaltainen taajamasuunnitelma, jossa määritellään kehittämistoimenpiteet eri osa-alueille: julkiset palvelut, asuminen, liikenne, harrastusmahdollisuudet ja kaupallinen toiminta. Suunnitelmaa varten kerättiin monipuolinen aineisto eri toimijoilta kirkonkylän kehittämisen näkemyksistä – vahvuuksista, ongelmista ja realistisista mahdollisuuksista.

Kirkonkylä on runsaiden vesistöjen kehystämä nauhamainen saaristoalue Kainuun metsien keskellä. Taajaman yhdyskuntarakenteen on suhteellisen tiivis. Yleisilmeen pitkän ajan muutokset ovat olleet vähäisiä. Keskusta on pirteä ja vilkas moniin kirkonkyläihin verrattuna ja sen läpi kulkeva päätie, Kainuuntie, on pysynyt paikallaan eikä ohitustietä ole rakennettu. Kirkonkylän päätien varteen tehty taajamakuullinen tarkastelu tuotti asiantuntija- ja paikallistietoa siitä, mitä vetovoimaisen taajaman sataman ja kirkon seudun välillä tulisi näyttää.

Kahden taajaman, kirkonkylän ja Vuokatin, yhdyskuntarakenteen yhtenäistäminen on keskeinen tavoite. Yhtenäisen rakenteen nähdään edistävän taajamien välistä työnjakoa sekä matkailijoiden ja vakituisten asukkaiden liikkumista ja palvelujen hankintaa.

Kunnan rakennushankkeet luovat myönteistä ilmapiiriä koko kirkonkylän kehittämiseen. Julkisten ja yksityisten palvelujen monipuolisuus edistää asuinrakentamista ydinkeskustassa. Koulutukseen panostaminen on tulevaisuusinvestointi, joka lisää alueen houkuttelevuutta. Urheilulukio on merkittävä elinvoiman kasvattaja, joka tuo yli 100 ulkopaikkakuntalaista opiskelijaa Sotkamoon.

Kunta on harjoittanut aktiivista kaavoituspolitiikkaa. Kirkonkylän nauhamaisuutta on lisännyt ydinkeskustan ulkopuolisten alueiden kaavoittaminen ja rakentaminen länsi-itä-suunnassa. Taajamien välinen - noin viiden kilometrin – etäisyys koetaan sekä etuna että haittana. Paikallisiikenne on vähentänyt taajamien saavutettavuuden ongelmia. Ohitustien rakentamiseen ei nähdä olevan tarvetta lähitulevaisuudessa. Jalankulku- ja pyöräilyväylien parantaminen ja liikenteen sujuvoittaminen sekä raskaanliikenteen meluhaittojen minimoiminen ovat liikenteen kehittämisen toimia. Julkisen liikenteen matkakettujen kehittäminen on tärkeää niin vakituisten asukkaiden kuin matkailun kannalta. Vähäpäästöisten liikennevälineiden infraan panostaminen torin lähistöllä on strategisesti tärkeää, jotta alue pysyy kilpailukyisenä ja houkuttelevana.

Matkailu- ja palveluyritysten yhteismarkkinointi on tärkeä keino matkailijoiden houkuttelemiseksi kirkonkylälle. Liikkeiden aukioloaikojen laajentaminen sekä tapahtumatarjonnan monipuolistaminen ja ympärivuotisuus ovat myös keinoja vierailijoiden määrän lisäämiseksi. Uusi Hiukan stadion ja kunnan merkittävät panostukset muun muassa kulttuuripalveluiden tarjontaan ovat virkistäneet kirkonkylän vetovoimaisuutta. Yhteistyötä edistävä monitoimijaisen verkoston mahdollisuuksia on hyvä kehittää edelleen. Älykkään matkailun kehittämisessä panostetaan tiedolla johtamiseen. Matkailijavirtojen paikkatiedon seuranta auttaa yrittäjiä ja muita toimijoita ennakoimaan ja tekemään esimerkiksi oikea-aikaisia investointipäätöksiä. Vastuullisen matkailun toimien laajeneminen matkailusta koko kuntaan ja mahdollisimman moneen yritykseen edistää kirkonkylän houkuttelevuutta.

Kunnan rakentamis- ja kehittämisspanostukset kohdistuvat virastotalon ympäristöön. Hiukan alueen kehittyminen mahdollistaa yksityisiä investointipäätöksiä kirkonkylälle. Stadionin tapahtumatarjonnan laajentuminen luo mahdollisuuksia kahvila-, ravintola- ja majoituspalvelujen kehittämiseen. Hiukan alueen suunnittelutyö käynnistetään, minkä uskotaan johtavan alueen yksityisen palvelutarjonnan ja rakentamisinvestointien käynnistymiseen.

Asuinympäristöjen viihtyvyyttä pyritään parantamaan monin keinoin. Kunta haluaa kehittää julkisia tiloja ja paikkoja. Tori, satama, Hiukka ja kunnanviraston ympäristö ovat ensisijaisia kehittämiskohteita, jotta niistä saadaan yhteisiä avoimia kokoontumis- ja toimintapaikkoja, ns. olohuoneita. Tavoitteena on saada eri-ikäiset ja -taustaiset ihmiset ja järjestöt kohtaamaan uudentyypisen luovan toiminnan ja yhteistyön aikaansaamiseksi. Sataman alueen toimintoja sekä sen rant- ja vesistöreitit kehitetään.

Sotkamon kirkonkylän Masterplan-suunnitelmassa on tunnistettu ja koottu eri toimijoiden - asukkaiden, vierailijoiden, yritysten, järjestöjen ja kunnan - tulevaisuuden näkymät kirkonkylän kehittämiseksi. Olennaista on saada paikalliset voimavarat ja yhteistyöverkostot liikkeelle ja toimimaan kohti yhteisiä päämääriä. Vetovoimainen, monipuolinen ja vastuullinen kirkonkylä syntyy yhteisellä, yhteisillä valinnoilla ja konkreettisilla käytännön toimilla.



# SOTKAMO

## 9. Lähteet ja liitteet

Aarrevaara, Eeva (toim.) (2015). Suomalainen maaseututaajama muutospaineessa. Suomalainen maaseututaajama 2010-luvulla – tutkimushankkeen loppuraportti. Lahden ammattikorkeakoulu Oy:n julkaisusarja, osa 3. <http://urn.fi/URN:ISBN:978-951-827-226-0> (17.2.2021)

Business Finland 2021. Vastuullisen matkailun puolesta. <https://www.businessfinland.fi/suomalaisille-asiakkaille/palvelut/matkailun-edistaminen/vastuullisuus/sustainable-travel-finland> (5.5.2021)

Helsingin yliopisto Ruralia-instituutti (2020). Uudistuvat elinvoimataajamat – nettisivusto. <https://www.helsinki.fi/fi/ruralia-instituutti/uudistuvat-elinvoimataajamat-uudet> (15.9.2020).

Hyryläinen, Torsti, Manu Rantanen, Päivi Pykkänen, Petri Kahila, Pasi Saukkonen ja Pekka Hytinkoski (2020). Kunnat monipaikkaisessa kehittämishankkeessa – toimintatutkimuksellinen lähestymistapa oppimisen organisointiin. Helsingin yliopisto, Ruralia-instituutti, Raportteja 203. (44 ss.) <https://helda.helsinki.fi/bitstream/handle/10138/316999/Raportteja203.pdf?sequence=1&isAllowed=y> (17.9.2020)

Hyryläinen, Torsti & Sirkku Piispanen (2013). Identiteetti-resurssit paikalliskehittämisessä ja muutoskestävyydessä. Helsingin yliopiston Ruralia-instituutin julkaisuja 32, Helsingin yliopisto, 16.

Kainuun liitto (2017). Kainuu-ohjelma. Maakuntasuunnitelma 2035 ja Maakuntaohjelma 2018-2021. A:10. [https://kainuunliitto.fi/assets/uploads/2020/05/Kainuu-ohjelma\\_netti.pdf](https://kainuunliitto.fi/assets/uploads/2020/05/Kainuu-ohjelma_netti.pdf) (3.2.2021)

Kainuun liitto (2018). Kainuun liikennejärjestelmäsuunnitelma. B:14. [https://kainuunliitto.fi/assets/uploads/2020/08/kainuun\\_liikennejarjestelmasuunnitelma.pdf](https://kainuunliitto.fi/assets/uploads/2020/08/kainuun_liikennejarjestelmasuunnitelma.pdf) (5.2.2021)

Malvisto, Kirsi Anneli (2018). Hiljaisuuden rajalla - Hiukan virkistysalueen kehityssuunnitelma Sotkamon kirkonkylällä. Tampereen teknillinen yliopisto, Arkkitehtuurin koulutusohjelman diplomityö. <https://trepo.tuni.fi/handle/123456789/25833> (20.1.2021)

Miesmaa, Johannes (2017). Joukkoliikenteen keskuspaikoiden kehittäminen Kainuussa. Pohjois-Pohjanmaan elinkeino-, liikenne- ja ympäristökeskus, Raportteja 53. <http://urn.fi/URN:ISBN:978-952-314-619-8> (3.2.2021)

Taegen, Jonna, Ira Verma ja Laura Arpiainen (2020). Taajamien kehittäminen väestöltään vähenevissä kunnissa Elinvoimainen taajama –hanke. Ympäristöministeriön julkaisu- ja 21. (105 ss.). <http://urn.fi/URN:ISBN:978-952-361-248-8> (17.9.2020).

Visitory (2023). Majoitus- ja matkailutilastot, Sotkamo, tammi-joulukuu 2022. <https://visitory.io/fi/sotkamo/> (15.4.2023)

### Sotkamon kunta

Hiukan kehittämistyö (2017). Julkaisematon raportti Hiukan kehittämisestä 28.9.2017

Kaavoitus katsaus 2021. Kaavoitus- ja mittauspalvelut. <https://www.sotkamo.fi/wp-content/uploads/2021/01/KAAVOITUSKATSAS-2021.pdf> (2.3.2021)

Kasvua ja kansainvälistymistä. Sotkamo-Vuokatti Masterplan 2030. <https://www.sotkamo.fi/wp-content/uploads/2016/05/Sotkamo-Vuokatti-Masterplan-2030.pdf> (1.9.2020)

Sotkamon elinvoimaohjelma 2018-2021. <https://www.sotkamo.fi/wp-content/uploads/2021/03/Elinvoimaohjelma-2018-2021.pdf> (3.2.2021)

Sotkamon kunnan talousarvio 2021 ja taloussuunnitelma 2022-2023. <https://www.sotkamo.fi/wp-content/uploads/2021/01/Sotkamon-kunnan-talousarvio-2021-ja-taloussuunnitelma-2022-2023.pdf> (10.5.2021)

Sotkamon kuntastrategia 2017-2021. <https://www.sotkamo.fi/wp-content/uploads/2020/05/Kuntastrategia-2017-luonnosversio-7-3-4-12-2017.pdf> (3.2.2021)

Sotkamon taajamakuullinen tarkastelu. ([https://www.sotkamo.fi/wp-content/uploads/2022/10/sotkamon-taajamakuullinen-tarkastelu\\_yleisotilaisuus\\_2022-10-26.pdf](https://www.sotkamo.fi/wp-content/uploads/2022/10/sotkamon-taajamakuullinen-tarkastelu_yleisotilaisuus_2022-10-26.pdf)) (15.4.2023)

Sotkanet. (<https://sotkanet.fi/sotkanet/fi/index>) (15.4.2023)

### Sotkamon kunta- ja matkailumarkkinoinnin verkkosivustoja

Sotkamon kunnan verkkosivut. <https://www.sotkamo.fi/> (10.5.2021)

Sotkamon kunnan asumisen markkinointisivusto. Tule ja jää asumaan. Ole lomalla 365. <https://www.kotipesasotkamo.fi/> (10.5.2021)

Sotkamo & Vuokatti markkinointisivusto. <https://www.sotkamovuokatti.fi/> (10.5.2021)

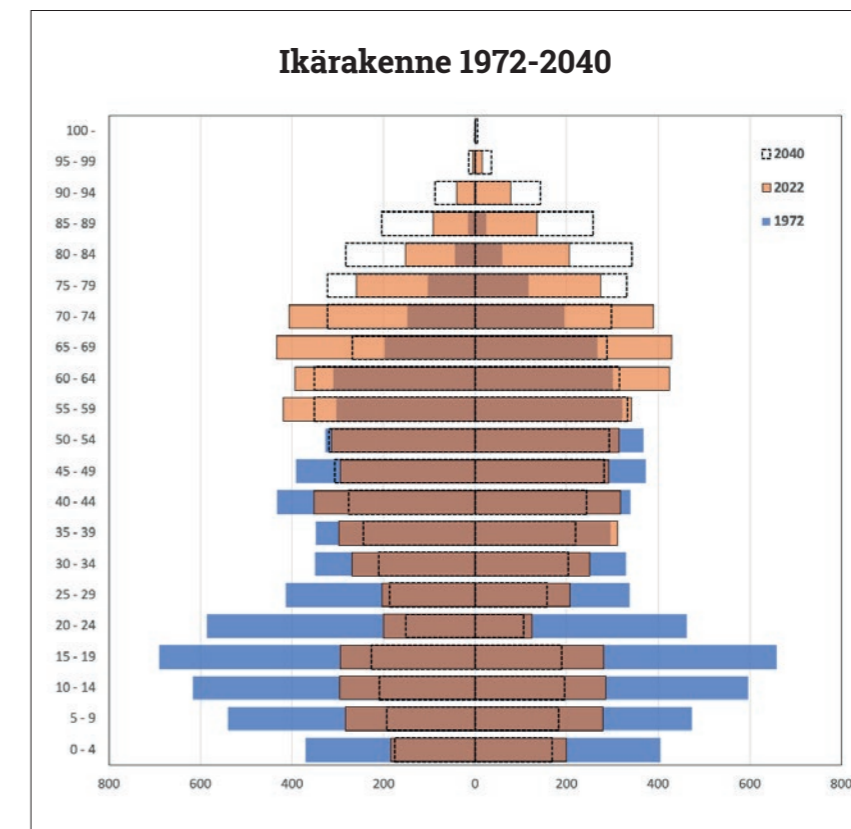
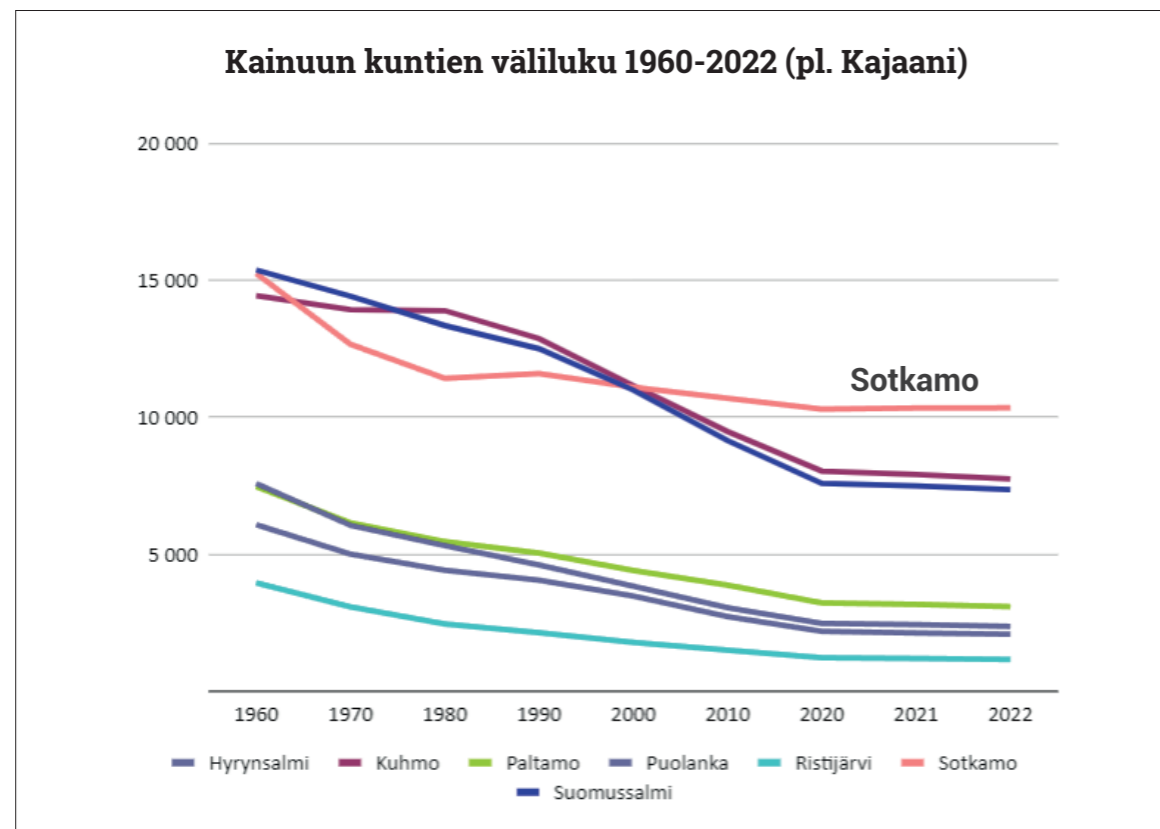
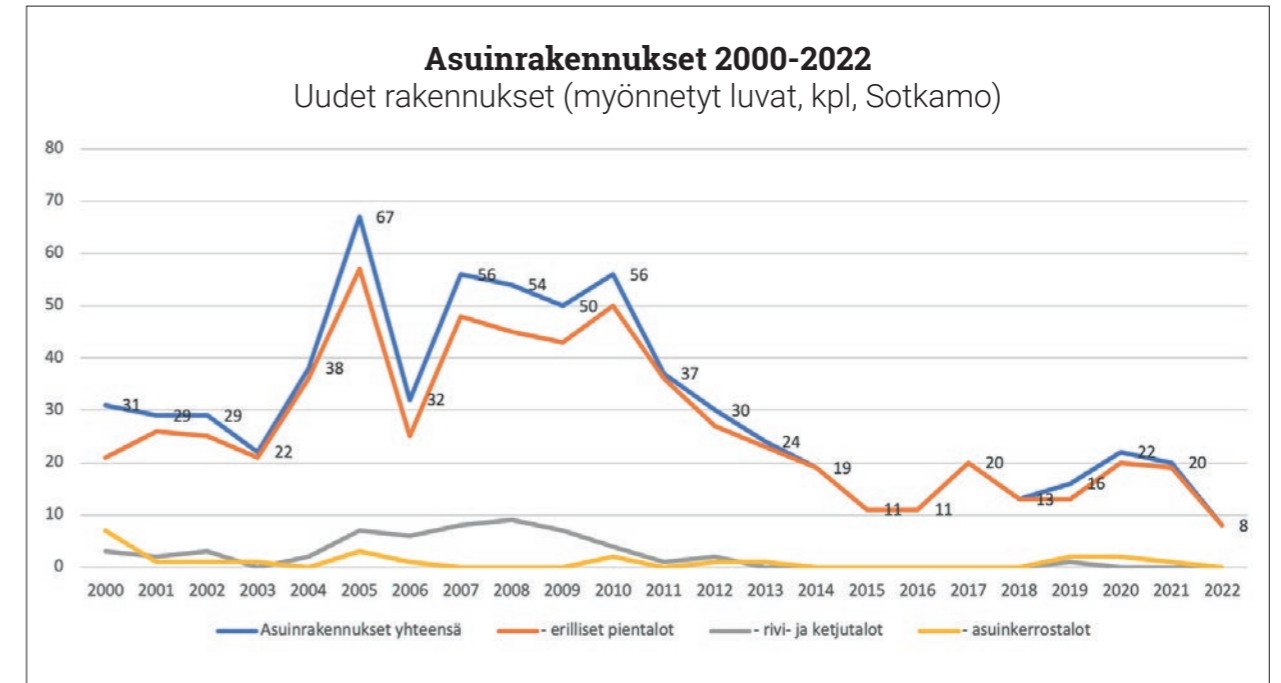
Vuokatin matkailumarkkinoinnin verkkosivusto. Vuokatin Matkailukeskus Oy. <https://vuokatti.fi/> (10.5.2021)

# Tilastotietoja Sotkamosta

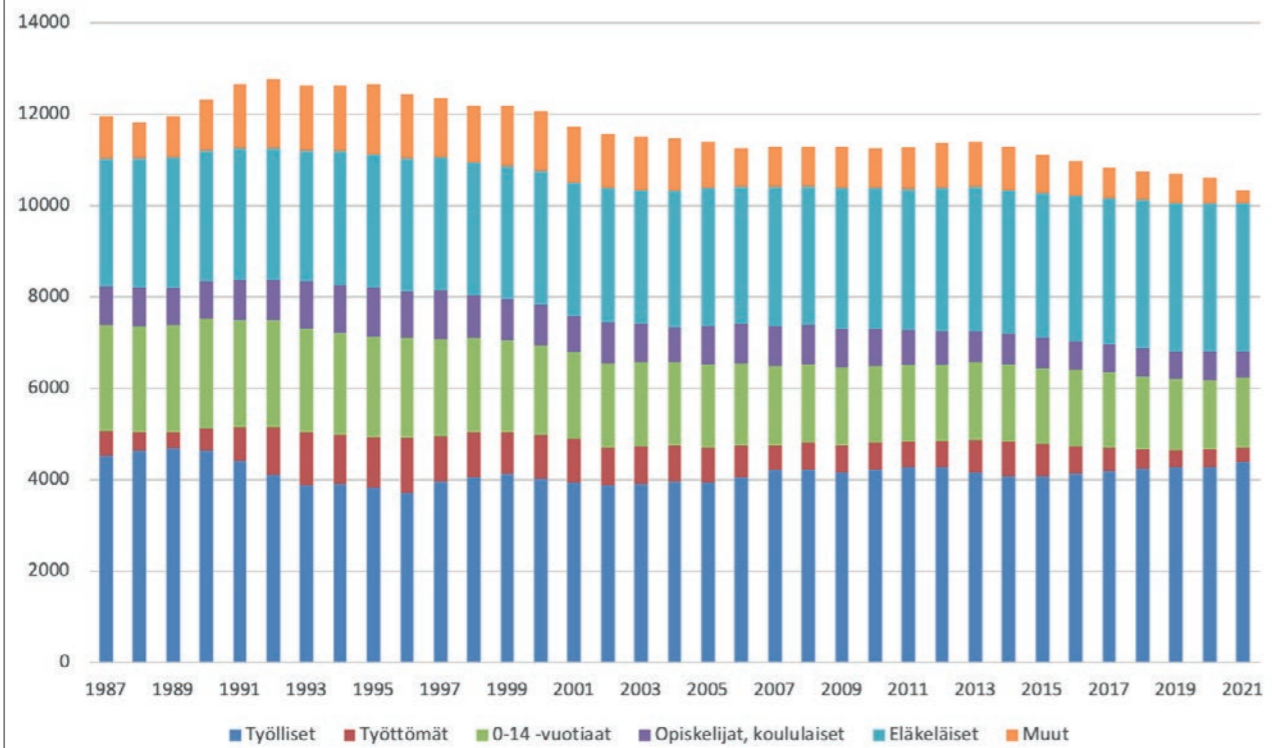
Lähde: Tilastokeskus

## Kainuun kuntien väkiluku 1960-2022

	1960	1970	1980	1990	2000	2010	2020	2022
Hyrnsalmi	6 089	5 016	4 428	4 066	3 486	2 736	2 199	2 094
Kajaani	29 179	33 461	38 016	39 577	38 912	38 157	36 567	36 297
Kuhmo	14 446	13 938	13 900	12 878	11 167	9 492	8 042	7 755
Paltamo	7 479	6 156	5 474	5 056	4 420	3 884	3 235	3 100
Puolanka	7 590	6 067	5 327	4 620	3 846	3 063	2 491	2 380
Ristijärvi	3 968	3 092	2 469	2 150	1 796	1 513	1 235	1 174
Sotkamo	15 254	12 671	11 430	11 603	11 106	10 702	10 301	10 354
Suomussalmi	15 382	14 425	13 357	12 509	11 003	9 156	7 594	7 367
<b>KAINUU</b>	<b>99 387</b>	<b>94 826</b>	<b>94 401</b>	<b>92 459</b>	<b>85 736</b>	<b>78 703</b>	<b>71 664</b>	<b>71 255</b>



### Väestö pääasiallinen toiminta 1987-2021

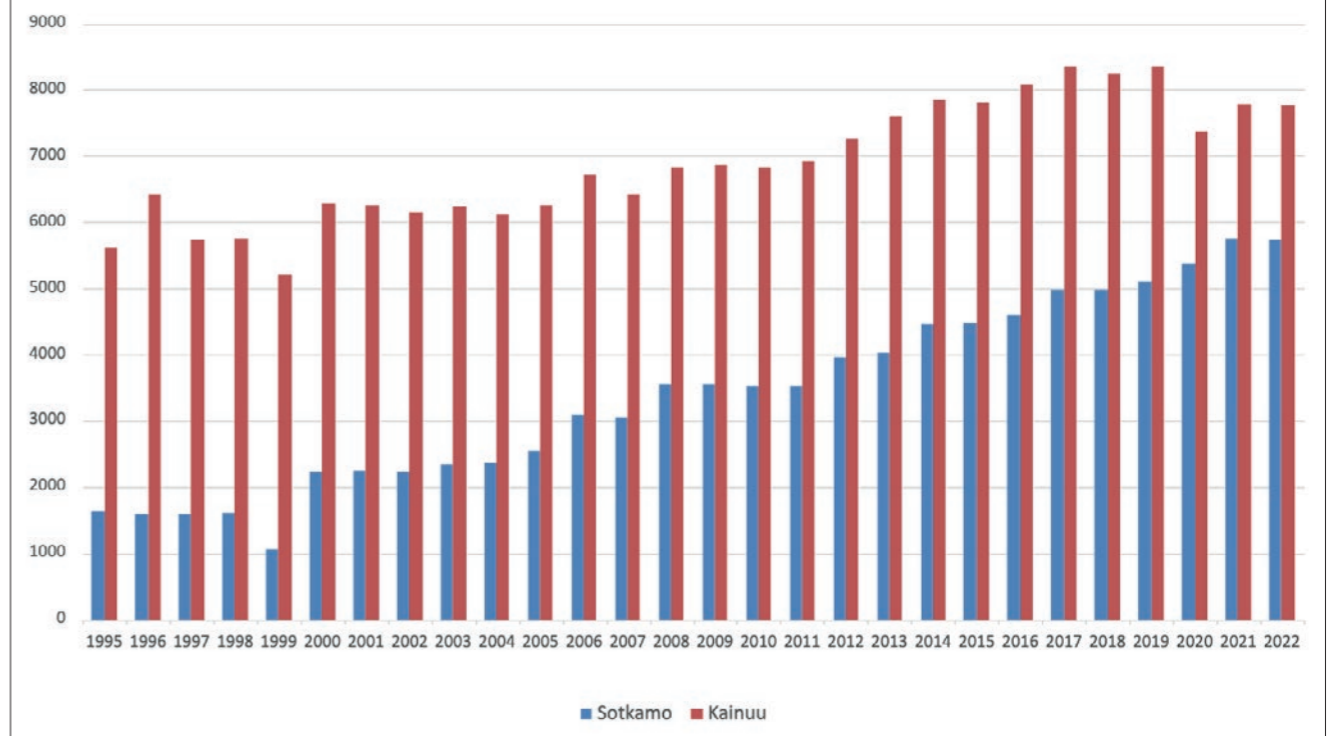


### Työpaikat toimialoittain Sotkamossa vuosina 2007, 2012, 2018 ja 2021

Top 10 työpaikat toimialoittain (lkm.) & kasvun (vihr.) ja taantuvat (pun.) toimialat

Vuosi 2007	Vuosi 2012	Vuosi 2018	Vuosi 2021
1. Rakentaminen 457	1. Kaivostoiminta 693	1. Kaivostoiminta 791	1. Kaivostoiminta 1040
2. Terveys- ja sosiaalipalvelut 451	2. Terveys- ja sosiaalipalvelut 509	2. Terveys- ja sosiaalipalvelut 546	2. Terveys- ja sosiaalipalvelut 621
3. Maa-, metsä- ja kalatalous 434	3. Tukku- ja vähittäiskauppa 428	3. Hallinto- ja tukipalvelutoiminta 434	3. Rakentaminen 494
4. Teollisuus 408	4. Maa-, metsä- ja kalatalous 392	4. Rakentaminen 413	4. Hallinto- ja tukipalvelutoiminta 464
5. Tukku- ja vähittäiskauppa 342	5. Rakentaminen 373	5. Tukku- ja vähittäiskauppa 334	5. Tukku- ja vähittäiskauppa 332
6. Koulutus 287	6. Koulutus 288	6. Maa-, metsä- ja kalatalous 325	6. Maa-, metsä- ja kalatalous 286
7. Majoitus- ja ravitsemistoiminta 262	7. Majoitus- ja ravitsemistoiminta 287	7. Majoitus- ja ravitsemistoiminta 287	7. Majoitus- ja ravitsemistoiminta 258
8. Hallinto- ja tukipalvelutoiminta 230	8. Hallinto- ja tukipalvelutoiminta 286	8. Koulutus 277	8. Koulutus 217
9. Kaivostoiminta 191	9. Ammatillinen, tieteellinen ja tekninen toiminta 155	9. Ammatillinen, tieteellinen ja tekninen toiminta 141	9. Ammatillinen, tieteellinen ja tekninen toiminta 129
10. Kuljetus ja varastointi 167	10. Kuljetus ja varastointi 153	10. Taiteet, viihde ja virkistys 134	10. Taiteet, viihde ja virkistys 127
<b>Yhteensä 3895</b>	<b>4226</b>	<b>4261</b>	<b>4595</b>

### Majoitusliikkeiden kapasiteetti, Vuoteet lkm Kainuu ja Sotkamo 1995-2022



# Eri ryhmien ideat kirkonkylän kehittämiseksi

## Nuorisovaltuusto & koululaiset & lukiolaiset

### Sotkamon kirkonkylä vuonna 2040

”Eppisenä ja päräyttävän elinvoimaisena. Toivottavasti yhtä eloisana tai vielä eläväisempänä kuin nytkin. Kauppoja varmaan saman verran ja uusia palveluita toivottavasti enemmän, esimerkiksi jotain urheilujuttuja. Toivottavasti elinvoimaisena. Toivottavasti elinvoimaisena – olisi kauppoja ja ravintoloita. Toivottavasti elinvoimaisempaa, ei niin paljon tyhjiä kiinteistöjä. Uudistuneena. Samanlaisena kuin nyt. Alueella on paljon vähemmän asukkaita ja yrityksiä kuin nykyään. Toiminta siirtynyt Vuokattiin. Kylällä asuu vaan mummoja ja kaikki palvelut ovat Vuokatissa. Samanlaisena kokoon kuolleen kyläpahasena.”

Harrastus- ja kokoontumispaikat: Ulkokuntosali, skeittiparkki (Makkosenmäki), seikkailupuisto, kiipeilykeskus, (benji) hyppytorni, frisbeegolf-rata (vaativampi), vesipuisto, leikkipuisto, koirapuisto & agility-paikka, koirankakkaroskiksiä, tenniskentän kunnostus (Leivola), taidejuttuja kadulle - valoja, veistoksia, maalattuja roskiksia ja alikulkutunneleita, spraymaalauksipaikkoja (Leivola, Makkosenmäki), gondolihissi ja torin laajennus, pelihalli, tietokonepelejä, kuntosali (ei kelaritila), sisäleikkipuisto.

Yritysideat: Lemmikkieläinkahvila, teehuone, hampurilaisyritys, tietotekniikkaliike, vaate- ja urheilukauppoja, leirintäalue (telttailu, Leivola), moderni hotelli (Hiukka), kauppakeskus/tavaratalo

Muut kehittämissideat: Oleskelu-, opiskelu- ja ajanviettopaikoja nuorille, kirjastosta monipuolinen ”olohuone”, enemmän viihdettä, tyhjät tilat käyttöön, nykyaikainen arkkitehtuuri, uusia puistoja, lamppuväläistuja lenkipolkuja (Hiukka), Hiukasta matkailijoiden pääkohde, Sotkamosta Suomen pääkaupunki, maailman isoin skeittiparkki, isommat rinteet, henkilöauton pysäköinti (lukio), luontoreitin portaiden kunnostaminen (Hiukka), liikennevalot (Laanien ja Kainuuntien risteys).

## Vanhus- ja vammaisneuvosto & Turinatupa

### Kehittämissideoita ja -toimia

Kotihoidon tukeminen: Vanhukset pyritään hoitamaan kotona mahdollisimman pitkään ja laitospaikkoja on karsittu. Kun esteettömiä asuntoja rakennetaan vanhuksille, niin lähelle varataan asuntoja läheisille. Näin säilyy luonteva yhteys ja läheiset voivat auttaa vanhusten hoidossa ja samalla vähentää kotihoidon tarvetta.

Esteettömyyssuunnitelman toteuttaminen: Arkiliikkumisen turvallisuus - jalkakäytävät, tieliittymät, julkiset tilat, koulut, sosiaali- ja terveydenhoidon tilat, liikkeet (mm. apteekki), kulkuluiskat, ovien vetojäykkyydet, katukiven liuskat ja sähkökövet.

Monipuoliset julkiset ja yksityiset palvelut & kehittämistoimia: Sote-palvelut ja uuden rakentaminen (sote 1, hammashoitola), ateriapalvelut, omatoimikirjasto, palveluasuntoja (Konstankuja), kehitysvammaisten palvelut, palvelu- tai senioritalo (puuttuu), seurakunnan palvelut, apteekki ja ruokakaupat (omatoiminen asiointi & hyvä saavutettavuus), kirjastosta kylätalo, tori & tapahtumat (ympärivuotisuus; markkinat, toripäivät ja -illat, kausitapahtumat, lauluhetket, sataman lauluillat, Aatoksen pihatapahtumat), torin laajentaminen (autot pois), joulukuusi torille, yleinen wc keskustaan, pankkiautomaatit (pääsy tilaan, saavutettavuus, turvallisuuden tunne), senioripuisto (Salmela), Hirvensaaren puisto (helppo pääsy, valaistus, taidetapahtumat), säännöllinen paikallisliikenne (kirkonkylä-Vuokatti), kesäkukat, Hiukan kehittäminen (Akke Virtasen suunnitelma), pankkiasioiden hoitaminen siirtynyt verkkoon (tuen tarve), atk-koulutus (Turinatupa, 1 krt./kk), alkon säilyminen (kirkonkylä), yleisilmeen kohentaminen (mm. liikkeiden julkisivut, Vikke Hakkaraisen talo, Tikkasen majatalo), Hiukan ulkoilualan kehittäminen (kaide, raivaus, Tuliketun ympäristön siistiminen, Hiukanhovi ja Konstanpirtti (huono kunto), postin raskas ulko-ovi, asuinalueen siistimistalkoot.

## Yrittäjärjestöt & Vuokatin Matkailukeskus Oy & matkailuyritykset ja muut yrittäjät

### Kehittämisen yleisiä tavoitteita ja keinoja – ”Sotkamo ja Vuokatti yhdessä”

Kirkonkylä mukaan Vuokatin hyvään kehitykseen. Kirkonkylä on osa matkailualueetta. Matkailualueen yhtenäisen ilmeen kehittäminen. Uudisrakentamista. Kaavoitus mahdollistaa ja rajoittaa. Kaava-asioiden sujuva eteneminen. Rohkeus muuttaa ruutukaavaa. Postimerkkikaavoituksesta isompiin kokonaisuuksiin. Taajamat yhteen. Ettei kävisi kuin Kuusamolle, jossa palvelut siirtyivät päätienvarteen. Maanomistajien pitkittyneet ratkaisut (mm. perikunnat). Taajamien välialueen kehittäminen. Yhteyksien ja saavutettavuuden parantaminen: julkiset yhteydet, juna- ja linja-autoyhteys Kajaanista ja lennot. Ilmastonmuutoksen huomioiminen. Urheilun ja kulttuurin vahvuudet. Vuokatin matkailijoiden houkuttelu kirkonkylälle: reitit, ladut, polut ja tapahtumat. Kohderyhmiä: hiihtäjät, koirien ulkoiluttajat, lumikenkäilijät, retkeilijät ja pyöräilijät.

### Yleisilme kuntoon - Miltä kirkonkylän tulisi näyttää ja miten siitä saisi houkuttelevan?

Visuaalisuus & kulissit kuntoon (yhtenäiset liikekyllit, istutukset, valot). Valontie Hirvenniemeltä keskustaan. Sateenvarjoja puissa-tilataidetta. Piha siistiksi -kampanja (vesakot, pusikot, kierreportaat, maalausta). Kaupunkimaista vai kylmäistä rakentamista? Arkkitehti suunnittelemaan taajamaa. Yhdyskuntarakenteen tiivistämistä ja korkeampia rakennuksia & kerroskorkeudet. Autoilu, tealueet & parkkipaikkaratkaisut. (Alppi)kylämäiset pikkuputiikit ja kävelykeskusta. Hirvenniemen pohjoisreuna kuntoon.

### Matkailun ja yhteismarkkinoinnin voimalla

Kirkonkylän yritykset ja Kajaani yhteismarkkinointiin. Kestävän kehityksen kulkuneuvot (sähköpyörät ja -autot). Liikkeiden aukioloajat laajemmiksi & toistot. Korkeatasoista ja matalan budjetin majoitusta. Yhteismarkkinoinnin periaatteet & kohtuulliset maksut. Yksi toimiva verkkosivusto ja pysyvä toimija ylläpitäjäksi & sovellus. Kansainvälisten suhteiden ja toiminnan jatkuvuus. Ruokamatkailu & Kainuun ruokakulttuuri. Markkinointimittaukset & tunnettuus & mielikuvat (Vuokatti & Jymy). Kunnan 'Lomalle 365' -brändi yhdistää Sotkamon ja Vuokatin vahvuudet & kohderyhmät ja välineet.

### Hiukkaan ympärivuotista toimintaa pesäpallon lisäksi

Ilme aktiiviseksi: ravintola, kauppa, kahvio, karavaanialue, hotelli, majoitusta, ruokamatkailua, melontaa ja supailua. Hiukanharjun ja dyynien vetovoima. Maanomistusolot & koko alue tarkasteluun. Maastopyöräily & markkinointi. Viikko-osakkeita ja tavallisia hotellihuoneita. Hotelliin tiloja palvelualan yrittäjille, kuten hierojille ja kynsien hoitajille. Stadionille lumikeskus, kaukalo ja hiihtolatu sekä marjafestarit.

### Tori & tapahtumat & muut ideat

Joulu-, talvi- ja kesätori, anniskeluoikeudet, torin laajennus, mökit, esiintymislava, sähköauton lataus- ja invapaikat, torimyyntiä, ohjelmanumeroita, pesäpallopelien tori-illat. Karnevaalit & Hiukka-rock & nuorten bändit. Iltapäivätoimintaa lapsille. Vuokatti-juna & -pyörät ja -skuutit. Maaseutunäyttely.



# Sotkamon kirkonkylän kehittämisen toimenpidesuunnitelma

## 1. Asuminen, maankäyttö & kaavoitus

ALUE	TOIMENPIDE	AIKA-TAULU	VASTUUTAHO
Kirkonkylä-Vuokatti	Toteutetaan keskustaajamia yhdistäviä ratkaisuja	2023-	Kunta, kaavoittaja, alan asiantuntija
	Toimenpiteillä ja ratkaisulla tiivistetään taajamarakennetta, jolla edistetään matkailijoiden ja kuntalaisten molemmin suuntaista liikkumista taajamien välillä	2023-	Kunta, kaavoittaja, alan asiantuntija
Koko kirkonkylä	Esteettömyyssuunnitelman toteuttaminen	2024	Kunta, kiinteistönomistajat, vanhus- ja vammaisneuvosto
	Maisemanhoitosuunnitelman päivittäminen	2024	Kunta/Tekninen toimi, alan asiantuntija
	Luonnon monimuotoisuuden kehittäminen	2023-	Kunta/Tekninen toimi, alan asiantuntija
	Kirkonkylän keskustan virkistys- ja puistoalueiden ja kulkureittien suunnittelu ja kehittäminen (esim. maastopyöreitit, rantareitit)	2023-2025	Kunta/Tekninen toimi, alan asiantuntija
	Selvitetään palveluasumisen uusia muotoja	2025-	Kunta
Kirkonkylän päätien varsi, Kainuuntie osuudella satama-kirkonseutu	Taajamakuullisen tarkastelun yksityiskohtaisempi suunnitelma	2023	Kunta, kaavoittaja, alan asiantuntija
	Taajamarakenteen tiivistäminen ja asukastiheyden kasvattaminen	2023	Kunta, kaavoittaja, alan asiantuntija
Leivolanlahden uusi asuin- ja kaupallisen palvelun alue, Vuokatin yleiskaava-alue	Viihtyisän asuinalueen kehittäminen Leivolanlahdelle	2024-	Kunta, kaavoittaja
Nivun alue	Aurinkopaneelikenttä	2024-	Kunta
	Maanläjityksen jälkeen osa alueen tonteista vuokrataan yrityksille (esim. logistiikka- ja varastointikentäksi, vuokra-aika 1-2 vuotta)	2024-	Kunta
Terveyskeskuksen ympäristö, Konstankujan kortteli, Keskustan asemakaava	Vuokra- ja palveluasuntorakentaminen & uudet asumisratkaisut	2023-	Kunta, Kiinteistö Oy Sotkanmaa
	Keuyen liikenteen väylän suunnittelu Niemeläntien varteen	2025	Tekninen toimi
Torikadun ympäristö	Torikadun ympäristön kehittäminen	2025-	Kunta, yrittäjät
Sataman ympäristö	Sataman ympäristön kehittäminen	2023-	Kunta, yrittäjät, järjestöt
Sapsojärvi	Huomion kiinnittävä elementti karikolle (esim. rakennus, valotaide)	2025-	Kunta
Sopala	Sopalan alueen asemakaavan laatiminen	2024-	Kunta, kaavoittaja
Keskusta-Hiukka	Hiukan alueen kokonaisvaltainen kehittäminen tapahtuma- ja matkailupalveluiden alueena	2023-	Kunta/tekninen toimi
	Itäisten reittien lähtöpisteenä toimivan Hiukka-keskuksen rakentaminen, josta löytyvät mm. luvat, kartat ja urheiluhistoria (esim. näyttely tai "tähtibulevardi")	2024-	Kunta, yrittäjät, järjestöt
	Mahdollistamme Hiukan alueen vetovoimaa edistäviä kaavaratkaisuja alueen luontoarvot huomioiden	2025-	Kunta, kaavoittaja

## 2. Julkiset palvelut

ALUE	TOIMENPIDE	AIKA-TAULU	VASTUUTAHO
Kunnanviraston ympäristö, kortteli 211, Kirkonkylän asemakaava	Nykyisen kirjaston jatkokäytön suunnittelu	2023	Kunta, järjestöt
Terveyskeskuksen ympäristö, Keskustan asemakaava	Sosiaali- ja terveydenhoidon keskuksen suunnittelu ja rakentaminen vaiheittain	2022-2030	Kainuun hva, kunta, Kiinteistö Oy Sotkanmaa
Keskusta, Sataman ympäristön asemakaava	Satama-alueen kehittämissuunnitelman toteuttaminen (palvelut, satamatalo, rakenteet, pengeralueen laajennus, tiejärjestelyt ja suojatieyhteys Hiukkaan)	2024-	Kunta/tekninen toimi
Syntiniemi, Sotkamo-Vuokatti rakennuskaava (VP, puisto)	Museoalueen toteutettavuusselvityksen laadinta	2021-2022	Kunta, seurakunta, Sotkamo-seura
	Syntiniemen käytön suunnittelu yhdessä seurakunnan kanssa	2024	Kunta, seurakunta

## 3. Kaupalliset palvelut

ALUE	TOIMENPIDE	AIKA-TAULU	VASTUUTAHO
Keskusta-Hiukka	Monitoimirakennuksen suunnittelu Hiukan stadionin ja huoltorakennuksen viereen (esim. kahvila, ravintola, näyttely- ja auditorioitilat)	2025	Kunta, rakennusliike, yksityiset toimijat
Keskusta	Pysäköintitalo korvaamaan täydennysrakentamisen vuoksi poistuvat pysäköintipaikat	2026-	Kunta, yritykset
	Taajama-kuullisessa tarkastelussa esille nostetut toimenpiteet	2026-	Kunta, yritykset
Kirkonkylä	Paikallisten palvelujen ja tuotteiden aktiivinen markkinointi eri kohderyhmille (esim. hyvinvointi, ruoka, käsityöt)	2024-	Yritykset, yrittäjäjärjestöt
	Yritysten sukupolvenvaihdosten edistäminen (yrityskohtaiset toimet)	2023-	Yritykset, hankkeet, kunta, paikalliset ja maakunnalliset yrittäjäjärjestöt
	Yritysten yhteismarkkinoinnin kehittäminen (esim. eri toimialojen yritysten markkinointikimpat)	2024-	Yritykset, yrittäjäjärjestöt

#### 4. Liikenne, laajakaista & saavutettavuus

ALUE	TOIMENPIDE	AIKA-TAULU	VASTUUTAHO
Kirkonkylä-Vuokatti	Säännöllisen julkisen liikenteen jatkuminen, Sotkamon kirkonkylä-Vuokatti -reitti	2023-2026	Kunta, ostopalveluliikennöitsijä
Linja-autoaseman seutu	Henkilöliikenteen tarpeiden ennakointi ja suunnittelu	2025	Kunta
Sotkamo-Kajaani	Julkisen liikenteen matkaketjujen kehittäminen (mm. juna & bussi; Kajaani-Vuokatti-Sotkamo -reitti)	2023-	Kunta, Vuokatin Matkailukeskus Oy, Kainuun liitto
Julkisten palvelujen alue sote-keskus, kunnanvirasto, lukio & kirjasto	Pysäköintialuerakentamisen suunnittelu	2023-	Kunta, kaavoittaja
Keskusta-Hiukka, Tervatie, kortteli 237	Tervatien linjauksen muutos ja pysäköintialueen (LP) siirto tien eteläpuolelle	2025-	Kunta, kaavoittaja
Kirkonkylä	Sähköllä ja biopoltoaineella toimivien kulkuneuvojen lataus- ja tankkausverkoston suunnittelu	2025-	Kunta, ydinkeskustan yritykset, yrittäjäjärjestöt
	Laajakaistayhteyksien edistäminen kirkonkylän vanhoilla ja uusilla alueilla	2023-	Tietoliikenneoperaattorit
	Etä- ja monipaikkaisen työn edistäminen	2023-	Kunta, yritykset, järjestöt
	Selvitys linja-autoaseman sijainnista	2025-	Kunta
Kirkonkylä-Kaitainsalmi, kirkonkylä-Juuvimäki & kirkonkylä-Vuokatti	Kävely- ja pyöräilyteiden pinnoitteen uusiminen	2025-	ELY
Hirvenniemi-Vuokatti	Ratapohjan kävely- ja ulkoilureitin viimeistely	2023-	Kunta/tekninen toimi
Kirkonkylä-Vuokatti	Gondoli-hissin toteutettavuusselvitys	2025-	Kunta
	Selvitys raitiovaunuliikenteestä	2026	Kunta
Kirkonkylä	Moottorikelkkojen polttonesteen saatavuuden varmistaminen kirkonkylällä	2026-	Kunta, tekninen toimi
Sataman alue	Nuasjärveltä Oulujärvelle saakka ulottuva vesistöreitti kanavarakentamisen avulla	2035-	Viranomaistoimijat

#### 5. Harrastus-, virkistys- ja järjestötoiminta

ALUE	TOIMENPIDE	AIKA-TAULU	VASTUUTAHO
Hiukka	Stadionin ja huoltorakennuksen lähiympäristön toimintojen toteutus (uimaranta, leikkipuisto, reitit sekä tenniskentät)	2023-	Kunta
	Opastetaulujen ja palveluopasteiden näkyvyyden parantaminen	2023-	Kunta
	Retkiluistelualue	2023-2024	Kunta
	Kävely-, luonto- ja koirapolkuverkoston kehittäminen	2024-	Kunta
	Tuliketunmäelle "tähtikatu"	2025-	Kunta
Hiukka-Pölyvaara, Sapsojärven ympäri, Kajaani-Kuluntalahti-Vuokatti-Sotkamon kirkonkylä	Maisema- ja (maasto)pyöräilyreittien, opasteiden ja rakenteiden kehittäminen	2023-	Kunta
1) Salmelanlahden ympäri, 2) Kirkkotie-Tiilikangas-Mökintie, 3) Syntiniemi	Rantapolku- ja latureittien suunnittelu ja toteutus (ml. penkit, valaistus)	2024-	Kunta
Pölyvaara (frisbeegolf)	Frisbeegolf-ratojen suunnittelu	2024-	Kunta
Kirkonkylä	Järjestötoimijoiden kokoontumis- ja etätyötilan suunnittelu	2024-	Kunta, sivistystoimi, järjestöt
Sotkamo	Uuden koirapuiston suunnittelu ja toteutus	2024	Kunta, tekninen toimi
	Kylien, järjestöjen, kunnan ja vapaa-ajan asukkaiden foorumin perustaminen	2024	Kunta, sivistystoimi, maaseutupalvelut, järjestöt




Havukka-ahon ajattelijan veistos  
Hirvensaarella, ns. Huovis- tai hirvipatsas.

## 6. Matkailu, markkinointi & tapahtumat

ALUE	TOIMENPIDE	AIKA-TAULU	VASTUUTAHO
Sotkamo	Tapahtumatuotannon yhteistyön kehittäminen (esim. markkinointi, aikataulu, ympärivuotisuus, monialaisuus)	2023-	Matkailutoimijat, SuperJymy Oy, järjestöt, kunta
	Paikalliskulttuuri ja -historia tarinoiksi, tuotteiksi ja näkyville myös verkkoon (esim. kirjallisuus- ja urheilumatkailu & kulttuurireitit)	2023-	Järjestöt, matkailutoimijat, kansalaisopisto
	Älykäs ja vastuullinen matkailualue Sotkamo-Vuokatti	2023-	Kunta, Vuokatin Matkailukeskus Oy, yritykset, järjestöt
	Kainuuntien tienvarsimarkkinoinnin kehittäminen (digitaalinen/perinteinen)	2024-	Yrittäjäjärjestöt, yritykset, kunta
Kirkonkylä-Vuokatti	Valosuunnitelman laadinta kirkonkylän ja Vuokatin välille (esim. Valonpolku, kohdevalaisu)	2024-	Kunta, alan yritys
Kirkonkylä	"Tila-, valo- ja katutaidetta lähiympäristöön ja kulkureitien varsille" -suunnitelman tekeminen ja toteutus	2024-	Kunta, taiteentekijät, sivistystoimi, nuoret & nuorisovaltuusto
	Liikkeiden laajennetut aukioloajat matkailun sesonkeina (pitkäjänteinen kampanja)	2023-	Yrittäjät, yrittäjäjärjestöt, matkailutoimijat
	Paikalliset tapahtumat näkyvästi esille taajaman yleisilmeessä ja kiinteistöissä	2023-	Yritykset, kiinteistönomistajat, yrittäjäjärjestöt, kunta
	Vierailijoita kiinnostavien kohteiden, maisemapaikkojen, reittien ja opasteiden suunnittelu (esim. näkymät, rakennukset, sillat)	2023-	Kunta, järjestöt
Torin/sataman/Hiukan seutu	Matkailun infopisteen suunnittelu kirkonkylälle (ml. paikalliset tuotteet, taidenäyttely, digiyhteydet)	2024	Kunta
Hiukka/kirkonkylä	Uuden vierailukohteen tai nähtävyyden ideointi (vrt. Huovis-patsas, Aatoksen pappila)	2024	Kunta, avoin ideointikilpailu

Liite 4

# Sotkamon taajamakuullinen tarkastelu



**Sotkamon taajamakuullinen tarkastelu**

Luonnoksen esittely  
Yleisötilaisuus

26.10.2022 klo 17.00  
Mirjam Hyvönen

**FCG**

## Sisällys

01	Työn tarkoitus ja prosessi
02	Alkuvaiheen vuorovaikutus ja tiedonkeruu
03	Taajamakuva-analyysi
04	Tavoitetila ja toimenpidesuositukset
05	Yhteenveto

26.10.2022

2 FCG

## Työn tavoite ja tarkoitus

- Tunnistaa Sotkamon kirkonkylän keskusta-alueen taajamakuullisesti tärkeät
  - ominaispiirteet ja vetovoimatekijät
  - vahvistettavat ja korostettavat paikat
  - kehittämisen paikat
- Tarkastelu ohjaa myöhempää asemakaavoitusta taajamakuvaan vaikuttavien ratkaisujen osalta ja toimii ns. punaisena lankana, jonka avulla eri hankkeet kytketään ulkoiselta ilmeeltään **yhdeksi kokonaisuudeksi**.
- Pääpainopistealueena **Kainuuntien varsi**

26.10.2022

3 FCG

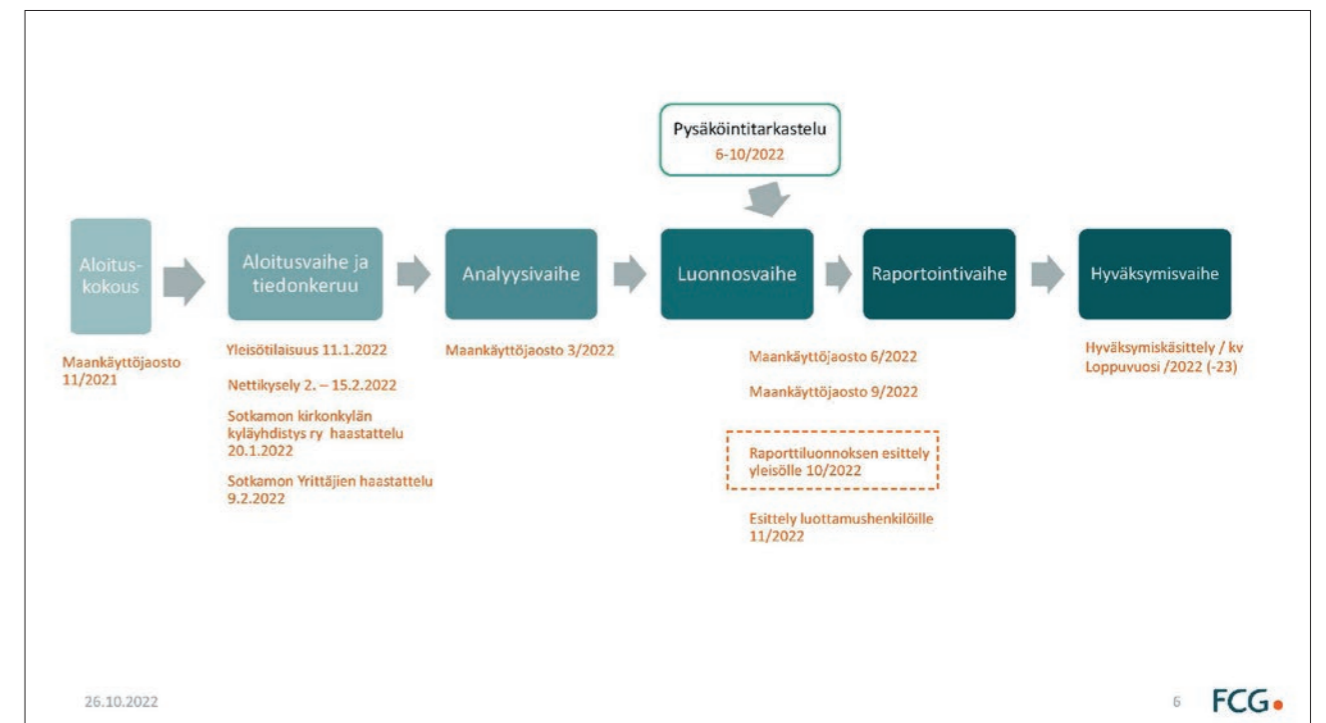


## Työn tavoite ja tarkoitus

- Muodostetaan Sotkamon keskustan **taajamakuullinen tavoitetila** sekä **toimenpide-ehdotukset** keskusta-alueen kehittämiseen. Tarkastelu on:
  - tulevaisuuteen suuntaava
  - yleispiirteinen
- **Raportti** ja virtuaalimalli
- Tiiviissä **vuorovaikutuksessa** Sotkamon kunnan ja kuntalaisten kanssa
  - Kysely, haastattelut, muu vuorovaikutus
  - Maankäyttöjaoston ohjaus

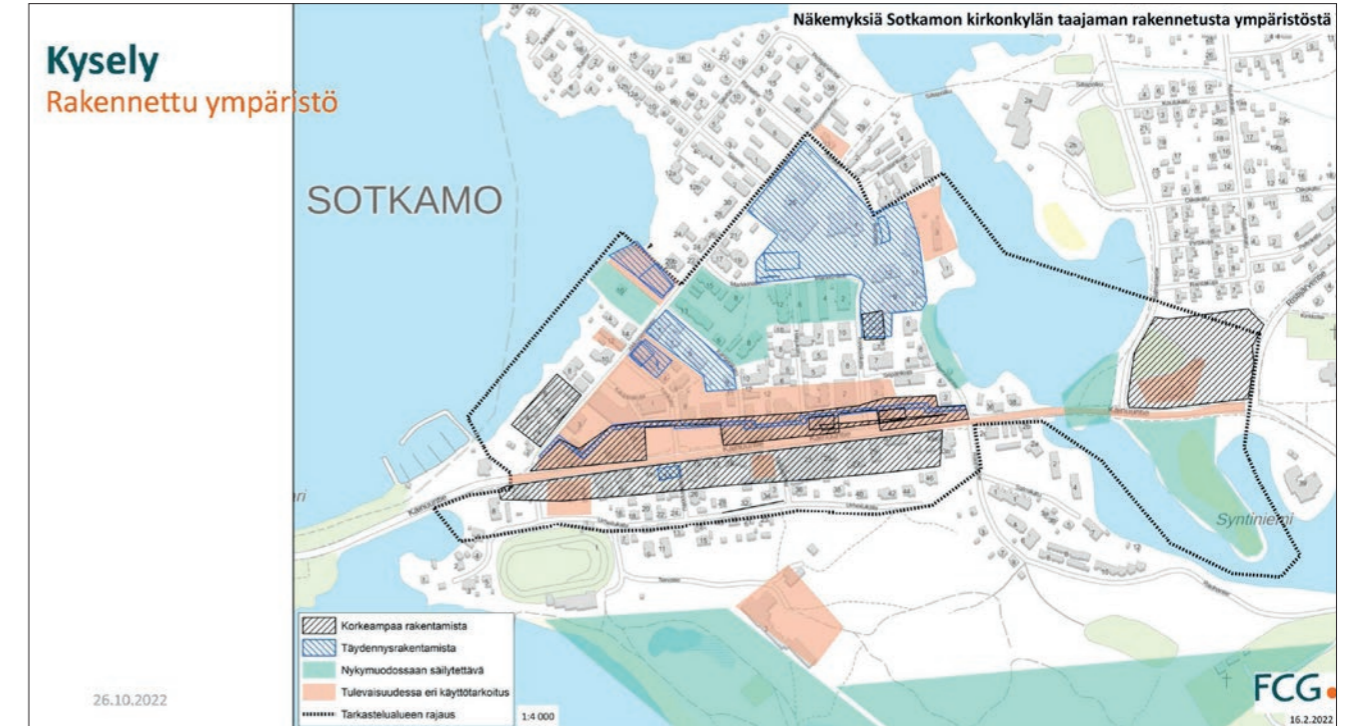
26.10.2022

4 FCG



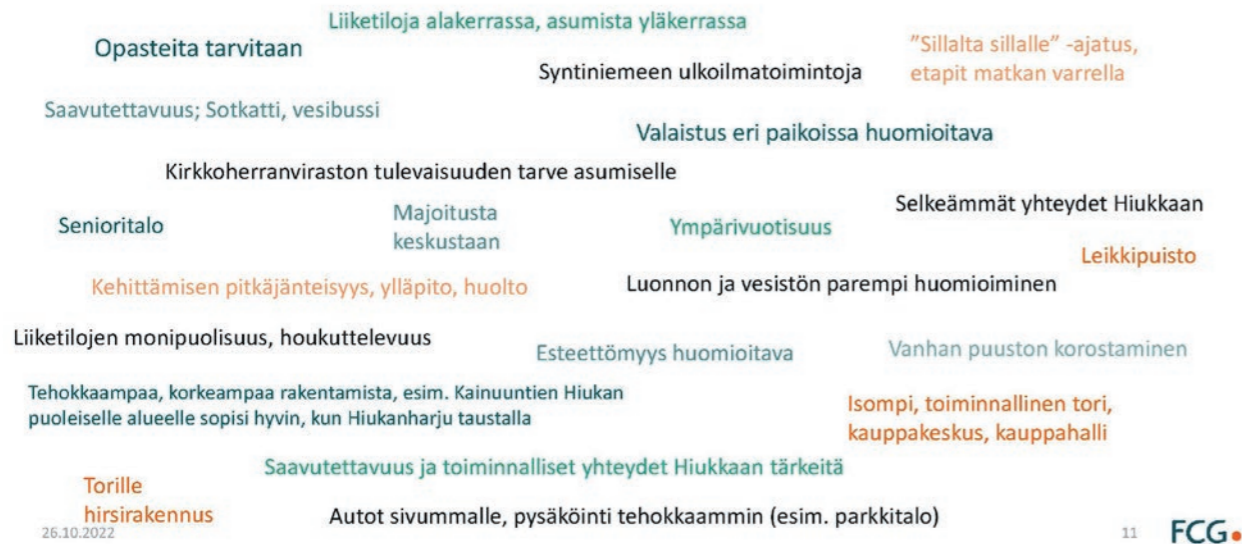
26.10.2022

6 FCG



## Haastattelu

Sotkamon kirkonkylän kyläyhdistys ry



## Yleisesti palautteesta

- Luonto ja vesistö
- Viihtyisyys
- Elinvoima
- Tori
- Hiukka
- Rakentaminen 3-5 kerroksista
- Autot sivummalle
- Kainuuntie
- Lisää elävyyttä
- Kiinnostavaa ympäristöä
- Esteettömyys
- Lapsiystävällisyys
- Sotkamon oma ilme
- Ympärivuotisuus

26.10.2022

13 FCG

## Haastattelu

Sotkamon Yrittäjät ry



## Saadun palautteen perusteella tunnelmaa kiteyttäviä esimerkkikuvia



Lähde: nettilihteet

FCG

## Työssä käytetty tausta-aineisto

- Kaavoitustilanne
- Kunnan strategia
- Selvitykset
  - Kainuun maakunnallisesti arvokkaat rakennushistorialliset kohteet
  - Sotkamo – Kainuun etelä. Sotkamon kulttuuriympäristöohjelma, Tervo
  - Sotkamon kirkonkylän masterplan -luonnos
  - Muut hankkeet, projektit ja selvitykset
- Huomioitiin maastokäynnit, valokuvat ja työn aikana saatu palaute
- Pysäköintitarkastelu, FCG 2022

26.10.2022

15 FCG

## Analyysin teemoja

### Taajamarakenne

- Sotkamon kirkonkylä sijoittuu **nauhamaisesti Kainuuntien varteen**.
- Kirkonkylän rakennuskanta on **ajallisesti kerroksellista**.
  - 1970-luvulle asti Sotkamon keskustan rakentaminen oli melko pienimittakaavaista. 1980-luvun lopulta nykypäivään tultaessa rakennuskannan volyymi kasvoi. Kerroskorkeudet pysyivät kuitenkin maltillisina. 1990-luvulta 2000-luvulle tultaessa rakennusten volyymi on edelleen kasvanut.
- Rakennuskannan perusmittakaava on säilynyt **ihmisläheisenä** kerroskorkeuksien sijoituksessa pääasiassa 1-3 kerroksen välille.
- Sotkamon kirkonkylän taajamarakennetta leimaavat voimakkaasti **autojen paikoituksen vaatima tila** ja sen mukanaan tuomat **aukot rakennetussa ympäristössä**.
- Kirkonkylän **palvelut sijaitsevat suhteellisen pienellä ja tiiviillä alueella** ja palveluiden käyttäjät liikkuvat laajalta alueelta kirkonkylän keskustaan.



26.10.2022

17 FCG

## Taajakuva-analyysi

- Analyysivaiheessa selvitettiin taajamakuvan ja maankäytön **lähtökohdat ja reunaehdot**.
- Analyysi perustuu kartta-aineistoon, maastokäynneillä tehtyihin havaintoihin, aikaisempiin selvityksiin sekä asiantuntija-arvioihin.
- Analyysin tukena on käytetty erilaisia **teemakarttoja**, joiden avulla on tutkittu taajamakuvan kannalta keskeisiä teemoja, kuten
  - taajamarakennetta
  - rakenteellista järjestystä
  - taajamakuvan hahmotettavuutta

26.10.2022

16 FCG

## Analyysin teemoja

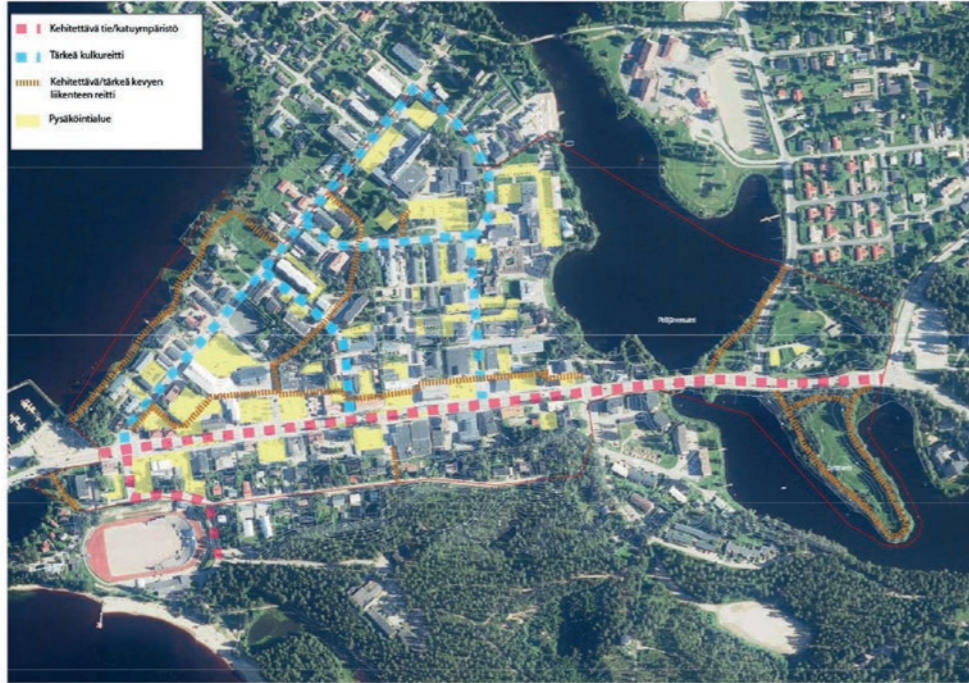
### Rakenteellinen järjestys ja hahmottuminen

- Kirkonkylän alue on suhteellisen tiiviisti rakennettua aluetta.
- Liikerakentaminen keskittyy voimakkaasti **Kainuuntien varteen**.
- Kainuuntien eteläpuolella on säilynyt kirkonkylän vanhempaa liikerakentamista edustavia satulakattoisia rakennuksia, jotka muodostavat **pienen, mutta ajallisesti ja mittakaavallisesti yhtenäisen kokonaisuuden** Kainuuntien varressa.
- Kainuuntien ympäristö profiloituu selkeästi **autoilupainotteisena läpiajokeskustana**.
- Pääasiallinen kulkutapa on oma auto, jolloin rakenteelliselle paikoitukselle on suuri ja perusteltu tarve. Liikekeskustan palveluita käyttävät autoilijat liikkuvat pääasiassa Kainuuntien varteen, muilla tarkastelualueen kaduilla liikenne on vähäisempää.
- **Asuminen sijoittuu osittain liikeilojen kanssa lomittain**. Tarkastelualueen keskivaiheille sijoittuu myös pelkästään asuinkäytössä olevia rakennuksia.

26.10.2022

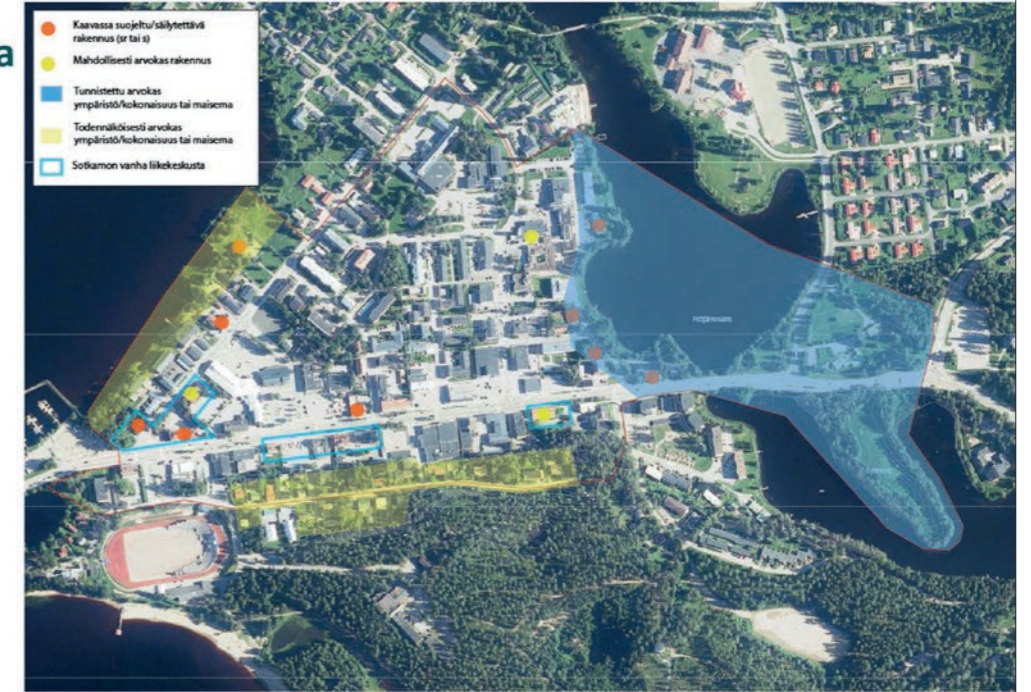
18 FCG

### Analyysikartta Liikkumisympäristö ja reitit



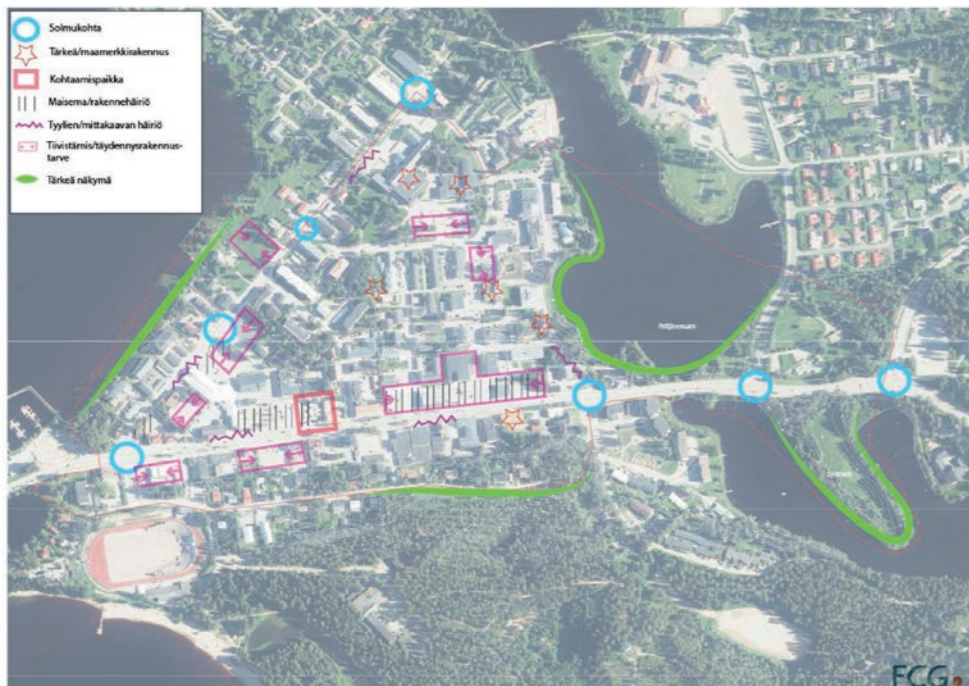
26.10.2022

### Analyysikartta Arvokkaat ympäristöt ja kohteet



26.10.2022

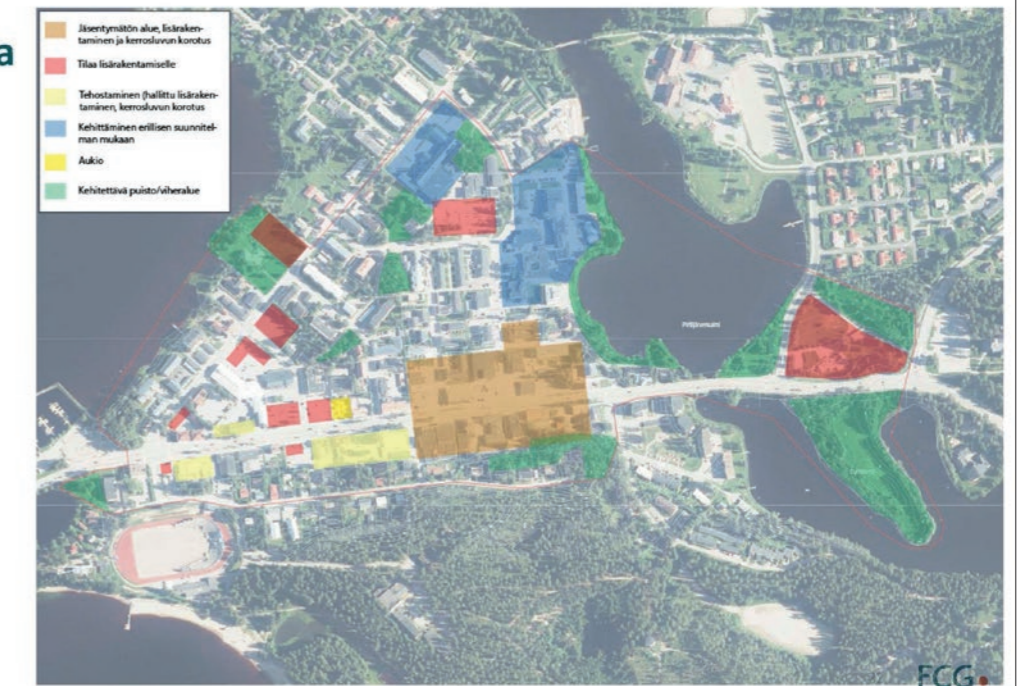
### Analyysikartta Taajamarakenne



26.10.2022

FCG

### Analyysikartta Taajamakuivan hahmotettavuus



26.10.2022

FCG



## Taajamakuullinen tavoitetila ja toimenpiteet

26.10.2022

23 FCG

## Vaiheistus

1. Pienet toimenpiteet
  - Katutilojen kohentaminen, viher- ja virkistysalueiden toimenpiteet
  - Reitit, opastus, valaistus
  - Maisemalliset avaukset, näkömâyhteydet ja rantareitit, torialueen identiteetin vahvistaminen
  - Olevien pihapiirien ja tonttien täydentäminen, rajaaminen ja jäsennointi
  - Tavoitteena mittakaavaristiriidan vähentäminen, viihtyisyyden lisääminen
2. Maksimipotentiaali
  - Maisemahäiriökohtiin, tiivistämis- ja täydennysrakentamistarve kohtiin (ks. analyysi) osoitetaan uutta rakentamista
  - Osoitetaan uudisrakentamista taajamarakenteen aukkoapaikoille (pysäköintikentille, tyhjille / vajaakäyttöisille tonteille)
  - Olevien rakennusten kerrosluvun nosto ja / tai rakennusten korvaaminen uusilla
  - Menetetään jonkin verran ajallista kerrostumaa (useita olevia rakennuksia ei voida korottaa tai täydentää)



## Periaatteita ja osa-alueita



26.10.2022

## Video

Sotkamon kirkonkylän taajamakuullinen tarkastelun video on nähtävillä Sotkamon kunnan YouTube-kanavalla:  
<https://youtu.be/ciDaCOOa49U>

26.10.2022

26 FCG

## Kainuuntien varsi

- Pääratilla Kainuuntiellä periaatteena on, että täydennysrakentaminen **sopeutuu Sotkamon vanhan liikekeskustan** rakentamisen tapaan ja mittakaavaan.
- Alueella olevien matalien 1-2 -kerroksisia rakennusten maltillinen kerrosluvun nostaminen on mahdollista monin paikoin.
- Tarkastelussa kerroskorkeudeksi on esitetty pääasiassa 4 krs. Myös huolellisesti suunniteltu ullakkorakentaminen sisäänvedetty ullakkokerros (3 ½ -kerrosta) soveltuisi alueelle tuoden taajamakuvaan kerroksellisuutta ja kiinnostavuutta.
- Kainuuntien ympäristön **maisemakuvan ja kaupunkirakenteen sopusuhtaisuuden** kannalta on perusteltua pysytellä enintään neljässä kerroksessa erityisesti Kainuuntien varressa.
- Sisäänvedoilla voidaan **vähentää muurimaista vaikutelmaa**. Mikäli rakennukset voitaisiin sijoittaa kauemmas katulinjasta, pystytään paremmin edellytyksin tutkimaan myös korkeampaa rakentamista
- Uusien rakennusten kattomuoto voi olla harjakatto, jonka kattokulma voi jonkin verran vaihdella. Rakennuksen pitkä sivu on luontevaa sijoittaa Kainuuntien suuntaisesti lähelle katulinjaa, mikä **tiivistää ja selkeyttää katukuvaa**.

26.10.2022

27 FCG

## Kainuuntien sisääntuloalueet

### Lännessä

- Taajamakeskustan läntisellä sisääntuloalueella Kainuuntien ja Urheilukadun risteyksessä taajamakuva voidaan kehittää **selkeyttämällä yhteyttä Hiukan suuntaan**.
- Taajamakuvalisessa tarkastelussa on tutkittu Nesteen polttoaineen jakelupisteen siirtymistä jossain vaiheessa tulevaisuudessa toisaalle. Sen tilalle on osoitettu täydennysrakentamista Kainuuntien suuntaisesti.
- Urheilukadun alkupäähän on ideoitu katutilan viihtyisyyden lisäämistä sekä **ulko-oleskelualue**, joka voi toimia ihmisiä kokoavana ja välittävänä elementtiä esimerkiksi tapahtumien yhteydessä.

### Idässä

- Taajamakuvalisessa tarkastelussa on osoitettu täydennysrakentamisen painopistealue Harjukadun – Keskuskadun ja Kainuuntien risteysalueiden tuntumassa.
- Niemeläntien ja Kainuuntien risteykseen on ideoitu samankaltainen pieni aukiotila istutuksineen ja oleskelumahdollisuuksineen kuten taajaman länsiosaankin. Se myös osoittaa yhteyden Niemeläntien kevyenliikenteen reitille.

26.10.2022

29 FCG

## Torin ympäristö

- Torin asemaa julkisena, kokoavana aukiona suositellaan vaalimaan nykyisellä, tunnetulla paikallaan.
- Nykyisellään Sotkamon torin toiminnot sekoittuvat osittain ympäröiviin pysäköinti- ja katualueisiin.
- Kehitetään **kävelypainotteisena ja autovapaana ympäristönä**. Uutena toimintona leikkipuisto.
- Torin toimintoja voitaisiin jäsenöidä esimerkiksi kauppahallityyppisellä kiinteillä torirakennuksilla tai luomalla edellytyksiä useammalle pysyville pienemmälle rakennukselle, jotka palvelisivat torin toimintoja.
- Kokoontumisaukion identiteettiä oleskeluun houkuttelevana paikkana voitaisiin lisätä rakentamalla torin yhteyteen **ulko-oleskeluun** tarkoitettuja alueita ja mahdollistaa monipuolisten **tapahtumien** järjestäminen **ympäri vuotisesti**.
- Kainuuntien liikenteen vuoksi torin turvallisuus tulee huomioida rajaamalla torialuetta liikennepäristöstä riittävästi kasvillisuudella tai rakenteellisin ratkaisuin.
- Torin yhteyteen on luontevaa sijoittaa polkupyöräpysäköintiä, myös esteettömät invapaikat huomioidaan.
- Torin ympäristössä on täydennysrakentamisen potentiaalia.

26.10.2022

28 FCG

## Muut alueet

### Teboil ja linja-autoasema

- Pysäköintitarkastelussa on tutkittu pysäköintilaitoksen sijoittamista Akkonimentien varteen poliisitaloa vastapäätä (osittain) nykyiselle linja-autojen laiturialueelle (VE1).
- 2-3 -kerroksinen rakennus voisi toimia pitkä- ja lyhytaikaisen pysäköinnin tarpeisiin sekä mahdollistaa autopaikan vuokraamisen / nostamisen asumisen käyttöön.
- Toisena vaihtoehtona pysäköintilaitosta tutkittiin Teboilin tontille
  - Sijainti asuinrakentamisen läheisyydessä tulee ottaa huomioon liikenteen sujumisen, turvallisuuden ja arkkitehtuurin näkökulmasta.
- Pysäköintitalon vaihtoehdot on käsitelty tarkemmin Sotkamon Pysäköintitarkastelussa.

26.10.2022

30 FCG

## Muut alueet

### Syntiniemi

- Tällä hetkellä Syntiniemen alue on merkitty asemakaavassa puistoalueeksi ja aluetta tulisi kehittää edelleen **virikisikäytön alueena osana muuta taajaman reittiverkoston**.
- Alueelle soveltuu alueen luontoarvoja, historiaa ja perinteitä kunnioittava toiminta.
- Alueelle soveltuu rantaa pitkin kulkeva reitti, jonka varrella oleskeluun, viipymiseen ja luonnon tarkkailuun tarkoitettuja paikkoja
  - Lisäisi alueen virikisikäyttöä. Myös vesiltä tulevien huomioiminen.
- Mikäli alueelle osoitetaan toimintaa, joka aiheuttaa pysäköintitarvetta, tulee autopaikoitus ratkaista Kainuuntien liikennemäärät ja -turvallisuus huomioiden.
- Reittien jatkuminen ja ylitykset Kainuuntien toiselle puolelle vaatii suunnittelua.

26.10.2022

31 FCG

## Taajaman viihtyisyys ja muut teemat

- Kirkonkylän **kävely- ja pyöräily-ympäristöjä** suositellaan kehittämään kokonaisuudessaan.
- Katutiloille suositellaan laadittavaksi katutilojen suunnitteluohje, jossa määriteltäisiin pääkaduille tietyt materiaalit ja katutilan jäsentelyperiaatteet.
- **Ranta-alueita** voitaisiin käyttää nykyistä laajemmin yleiseen virikisikseen ja ulkoiluun.
- **Viheryhteyksien jatkuvuuteen** olisi syytä kiinnittää huomiota ja virikisialueiden sekä reittien yhdistyminen koko taajaman kattavaksi verkostoksi, johon rannat, Hiukka ja olevat reitit kuuluvat.
- Taajamavihreän vaaliminen pitämällä huolta olevista katupuista, istutuksista ja mahdollisuuksien mukaan lisätä kasvillisuutta ja istutuksia huomioiden **luonnon monimuotoisuus**.
- Taajamakuvan kannalta tärkeää on reittien hahmotettavuus, jatkuvuus ja helppo löydettävyys.
- Mielenkiintoiset etapit siltojen välisellä alueella huomioidaan.
- Kadun kalusteet, opastus, valaistus ja julkinen taide.

26.10.2022

33 FCG

## Kirkkoherranviraston alue

- Tarkastelussa tutkittu vaihtoehtoisia käyttöjä. Mallissa alue on esitetty **uuden asumisen alueena**.
- Alueesta on mahdollista muodostua viihtyisä, nykyaikainen ja vihreä uusi kokonaisuus, jossa on monipuolista asumista palvelujen lähellä. Rakentaminen liittyy pohjoispuolen asuinalueeseen ja omalla tavallaan liittyy myös olevaa aluetta lähemmäs taajamakeskustan rakennetta.
- Alue hyvä asumisen vaihtoehto niille, jotka eivät halua asua aivan keskustassa, mutta kuitenkin lähellä palveluita.
- Suositellaan kehittämään kunnan strategiset tavoitteet (liittyen mm. ilmastonäkökulmiin, asuntopolitiikkaan sekä lapsiystävällisyyteen) huomioiden.

26.10.2022

32 FCG

## Pysäköintitarkastelu

Tarkastelussa pysäköinnin nykytilanne ja tulevaisuuden tarpeet

- Tarkoituksena löytää korvaavia pysäköintipaikkoja rakentamisen tieltä poistuville paikoille
- Mahdollisen pysäköintitalon rakentamisen vaihtoehdot ja perustelut

### Pysäköintitalo

- Korvaa täydennysrakentamisen vuoksi poistuvat pysäköintipaikat, joita on alustavasti 77 kpl
- Tarkasteltu eri vaihtoehtoja

26.10.2022

34 FCG

## Yhteenvetona

- Sotkamolla on pitkä historia lomapaikkana ja etenkin Vuokatin vetovoima liittyy matkailuun, liikuntaan ja luontoon. Kirkonkylän taajamakeskusta voi ammentaa samoista lähtökohdista, mutta olla lisäksi myös **viihtyisä ja elävä palveluiden, asumisen ja kaupan paikka**.
- **Tori** on keskustan sydän ja sen kehittäminen mm. Hiukan alueen kanssa elävöittävät taajamaa niin toiminnallisesti kuin taajamakuullisestikin.
- Kainuuntien täydentäminen vanhan liikekeskustan rakennuskannan mittakaavaan ja ilmeeseen sopeutuvalla tämän päivän arkkitehtuurilla yhtenäistää rakennettua ympäristöä sekä muodostaa oman kerroksen taajaman historiassa.
- **Viihtyisyyden lisääminen**, viherympäristön kehittäminen ja reitit kohentavat koko taajamakeskustan ilmettä ja imagoa.
- **Pysäköinnin kehittäminen** selkeyttää taajamakeskustaa, mahdollistaa muun kehittämisen ja parantaa myös turvallisuutta.
- Kunnan strategian ja muiden tavoitteiden ilmentäminen ratkaisuisissa tuo omaleimaisuutta ja vahvistaa kunnan ja keskustaajaman imagoa.
- Osa kaupunki- ja taajamatiloihin liittyvästä muotoilusta ja suunnittelusta tapahtuu "talojen välissä".
  - Näitä paikkoja voidaan luoda rakentamisen keinoin, mutta osa niistä syntyy ikään kuin itsestään ihmisten (vuoro)vaikutuksesta. Vrt. "Placemaking", kollektiivisuus, "people driven city".

26.10.2022

35 FCG

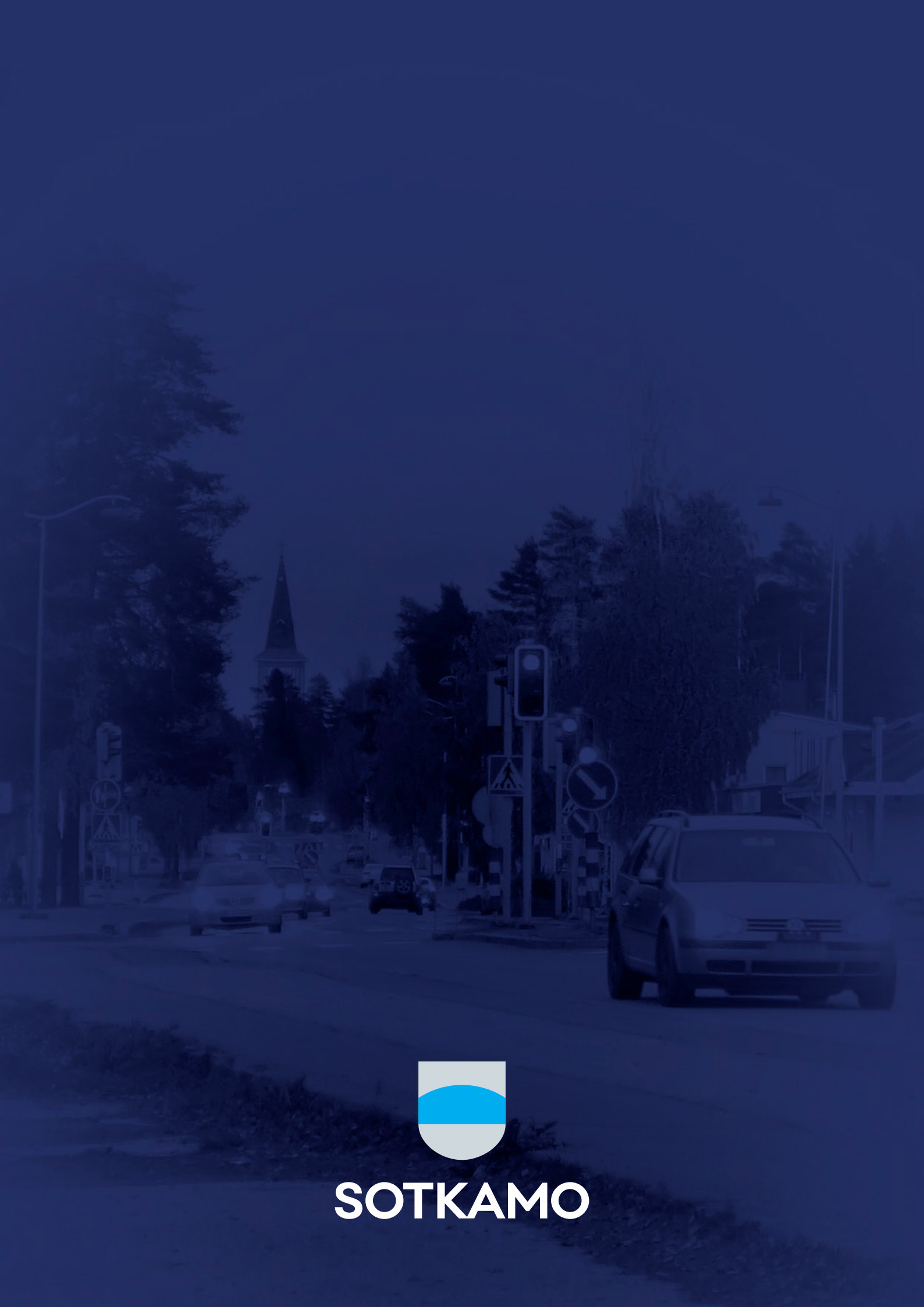
## Kysymyksiä ja keskustelua

Yhteydenotot [mirjam.hyvonen@fcg.fi](mailto:mirjam.hyvonen@fcg.fi)

26.10.2022

36 FCG





**SOTKAMO**